



პარლამენტის  
საბიუჯეტო ოფისი

„საქართველოს 2016 წლის სახელმწიფო ბიუჯეტის შესახებ“  
საქართველოს კანონის პროექტის მიმოხილვა

(მესამე წარდგენა)

---

დეკემბერი, 2015 წელი

საქართველოს პარლამენტის საბიუჯეტო ოფისი

2015 წელი

## შინაარსი

შემაჯამებელი მიმოხილვა.....	3
1. ფისკალური გარემო მოკლე და საშუალოვადიან პერიოდში.....	6
1.1. ძირითადი ფისკალური რისკები საშუალოვადიანი პერიოდისათვის .....	6
1.2. ძირითადი ფისკალური ინდიკატორები.....	9
2. 2016 წლის სახელმწიფო ბიუჯეტის მაჩვენებლების მიმოხილვა .....	12
2.1. სახელმწიფო ბიუჯეტის შემოსულობები.....	12
2.2. სახელმწიფო ბიუჯეტის გადასახდელები .....	18
2.3. სახელმწიფო ბიუჯეტის ვალდებულებების დინამიკა.....	22
3. დანართები .....	26

## შემაჯამებელი მიმოხილვა

### ფისკალური გარემო მოკლე და საშუალოვადიან პერიოდში

- „საქართველოს 2016 წლის სახელმწიფო ბიუჯეტის შესახებ“ საქართველოს კანონის პროექტი ეყრდნობა ეკონომიკური გარემოს ქვეყნის ძირითადი მონაცემებისა და მიმართულებების დოკუმენტით (BDD) წარმოდგენილ საბაზისო სცენარს 2016 წლისათვის: ეკონომიკური ზრდა 3%; ინფლაცია 5.5%. აღნიშნული სცენარის განვითარების შემთხვევაში, 2016 წლისათვის მიმდინარე წელთან მიმართებაში გათვალისწინებულია ნაერთი ბიუჯეტის ხარჯების ზრდა 673.4 მლნ ლარით, ხოლო არაფინანსური აქტივების ზრდის მუხლით გადასახდელების (ე.წ. კაპიტალური ხარჯები) შემცირება 62.3 მლნ ლარით.
- გარდა ზემოაღნიშნულისა, 2016 წლის სახელმწიფო ბიუჯეტის კანონპროექტს თან ერთვის ინფორმაცია ფისკალური სექტორის მაკროეკონომიკური რისკების შესახებ, რომელიც ასახავს მაკროეკონომიკური გარემოს განვითარების ოპტიმისტურ და პესიმისტურ სცენარებს და ფისკალური პოლიტიკის შესაბამის საპასუხო ნაბიჯებს. ასევე საყურადღებოა, რომ ფისკალური სექტორის რისკების შესახებ ინფორმაცია მოიცავს სახელმწიფოს წილობრივი მონაწილეობით მოქმედ საწარმოებთან დაკავშირებულ ინფორმაციასაც.
- მაკროეკონომიკური გარემოს პოზიტიური სცენარით განვითარების შემთხვევაში, საბაზისო სცენართან შედარებით წარმოდგენილი მაჩვენებლებით გათვალისწინებულია მიმდინარე და არაფინანსური აქტივების შემცირება (ე.წ. კაპიტალური ხარჯები) სტაბილურობის შენარჩუნება, რაც ჯამში განაპირობებს ბიუჯეტის დეფიციტის გაუმჯობესებას. პარლამენტის საბიუჯეტო ოფისის შეფასებით, ოპტიმისტური სცენარით გათვალისწინებული ფისკალური პოლიტიკის პასუხები, მოითხოვს მკაცრ ფისკალურ დისციპლინას, რაც შესაძლებელია რთულად განსახორციელებელი იყოს.
- რაც შეეხება მაკროეკონომიკური გარემოს პესიმისტური სცენარით განვითარებას, აღნიშნული სცენარისათვის მთავრობის პოლიტიკის პასუხად, 2016 წლისათვის და საშუალოვადიან პერიოდში გათვალისწინებულია საბაზისოსთან შედარებით კაპიტალური ხარჯების შემცირება, თუმცა საბაზისო სცენარის დონეზე ნარჩუნდება მიმდინარე ხარჯების ოდენობა. ამასთან პოლიტიკის პასუხად მითითებულია „2017 წლის ბიუჯეტში 2016 წლის კაპიტალური ხარჯების დანაკარგების კომპენსირება და მიმდინარე ხარჯების ზრდის შეჩერება“. პარლამენტის საბიუჯეტო ოფისის შეფასებით, მაკროეკონომიკური გარემოს პესიმისტური სცენარით განვითარების შემთხვევაში გათვალისწინებული პოლიტიკის პასუხები, კერძოდ, ეკონომიკური ზრდის შენელების პასუხად კაპიტალური ხარჯების არსებითი შემცირება კიდევ უფრო უარყოფითად იმოქმედებს ეკონომიკურ აქტივობაზე საშუალოვადიან პერიოდში, ასევე პოლიტიკის პასუხებში ნახსენები დანაკარგების 2017 წელს კომპენსირების და მიმდინარე ხარჯების ზრდის შეჩერება მოითხოვს კიდევ უფრო მკაცრ ფისკალურ დისციპლინას, ვიდრე საბაზისო სცენარის შემთხვევაშია გათვალისწინებული.
- რაც შეეხება ძირითად ფისკალურ ინდიკატორებს, აღნიშნული ინდიკატორების დინამიკა შესაძლებლობას იძლევა შეფასდეს ფისკალური პოლიტიკის განსაზღვრული მიმართულება

(მასტიმულირებელი თუ შემზღუდველი) და ფისკალური პოლიტიკა ეკონომიკური ციკლის ეტაპის გათვალისწინებით (ფისკალური პოლიტიკის ანტიციკლურობა-ანუ ეკონომიკური ციკლის გავლენის შემსუბუქება თუ პროციკლურობა). წარმოდგენილი მაჩვენებლებით, ნაერთი ბიუჯეტის დეფიციტის საპროგნოზო მაჩვენებელი 2016 წლისათვის (GFSM 2001) მშპ-სთან მიმართებაში 1.1%-ს შეადგენს და 2015 წლის ანალოგიურ მაჩვენებელთან შედარებით ზრდის ტენდენციას ავლენს. მთლიანი ფისკალური დეფიციტის მოცულობა კი მშპ-ს 3%-ის დონეზე ნარჩუნდება.

### სახელმწიფო ბიუჯეტის შემოსულობები

- 2016 წლის სახელმწიფო ბიუჯეტის შესახებ წარმოდგენილი კანონპროექტით, სახელმწიფო ბიუჯეტის შემოსულობები 2016 წლისთვის განსაზღვრულია 10,145 მლნ ლარის დონეზე და ბიუჯეტის პირველ წარდგენასთან შედარებით იზრდება 225.0 მლნ ლარით (2.3%-ით), ძირითადად შემოსავლების (კერძოდ კი გადასახადების), აგრეთვე, არაფინანსური აქტივების ზრდის მუხლით შემოსულობების მატების გავლენით. შესაბამისად, 2015 წელთან შედარებით შემოსულობების ზრდის მაჩვენებელიც იმატებს 400.0 მლნ ლარით (4.1%-ით).
- პარლამენტის საბიუჯეტო ოფისის შეფასებით, 2016 წლისთვის სახელმწიფო ბიუჯეტის საგადასახადო შემოსავლების ჯამური საპროგნოზო მოცულობა შეადგენს 8,033 მლნ ლარს, რაც 2016 წლისთვის ბიუჯეტის პროექტით წარმოდგენილ გეგმას 53.4 მლნ ლარით (0.7%-ით) აჭარბებს. აღნიშნული სხვაობა ძირითადად უკავშირდება იმ ფაქტს, რომ პარლამენტის საბიუჯეტო ოფისის საპროგნოზო მაჩვენებლები აღემატება წარმოდგენილი პროექტით გათვალისწინებულ მაჩვენებლებს მოგების გადასახადისა (127.1 მლნ ლარით) და დამატებული ღირებულების გადასახადისათვის (69 მლნ ლარით).
- კანონპროექტით, სხვა შემოსავლების საპროგნოზო მოცულობა მიმდინარე წლის ბიუჯეტით განსაზღვრულ მაჩვენებელთან შედარებით იზრდება 30.0 მლნ ლარით და შეადგენს 320.0 მლნ ლარს. ცვლილება ძირითადად ეხება შერეულ და არაკლასიფიცირებულ შემოსავლებს, რომლის გეგმური მოცულობაც იზრდება 26.2 მლნ ლარით, 107.2 მლნ ლარამდე.

### სახელმწიფო ბიუჯეტის გადასახდელები

- 2016 წლის სახელმწიფო ბიუჯეტის კანონპროექტით, სახელმწიფო ბიუჯეტის გადასახდელები განსაზღვრულია 10,145 მლნ ლარის დონეზე და 2015 წლის ბიუჯეტის კანონით (მიმდინარე წლის 27 ნოემბერს დამტკიცებული 2015 წლის სახელმწიფო ბიუჯეტის კანონი) განსაზღვრულ გეგმასთან შედარებით გადასახდელების ზრდის ტემპი 5.5%-ს შეადგენს.
- გადასახდელების ცალკეულ კომპონენტებთან მიმართებაში, ნაერთი ბიუჯეტის გადასახდელებისათვის მიმდინარე წლის გეგმურ მაჩვენებლებთან შედარებით გათვალისწინებულია ზრდა ხარჯებისა და ფინანსური აქტივების ზრდის მუხლის გადასახდელებისათვის და შემცირება ეხება არაფინანსური აქტივების ზრდის მუხლით გადასახდელებს (ე.წ. კაპიტალური ხარჯები).
- რაც შეეხება სახელმწიფო ბიუჯეტს, გადასახდელების ცალკეულ კომპონენტებთან მიმართებაში, მიმდინარე წლის გეგმურ მაჩვენებლებთან შედარებით გათვალისწინებულია ზრდა როგორც

ხარჯების, ისე არაფინანსური აქტივების ზრდისა და ფინანსური აქტივების ზრდის მუხლის გადასახდელებისათვის. კერძოდ, ხარჯების ზრდის მაჩვენებელი 433.1 მლნ ლარს (5.3%-ით), არაფინანსური აქტივების ზრდის მაჩვენებელი 51 მლნ ლარს (7.3%-ით), ხოლო ფინანსური აქტივების ზრდის მუხლით გადასახდელების ზრდის მაჩვენებელი 70.8 მლნ ლარს (21.1%-ს) შეადგენს.

- რაც შეეხება საერთო სახელმწიფოებრივ გადასახდელებს, წარმოდგენილი კანონპროექტით გათვალისწინებულია აღნიშნული ტიპის გადასახდელების გეგმური მაჩვენებლის შემცირება 257.9 მლნ ლარით მიმდინარე წლის ბიუჯეტის კანონით განსაზღვრულ გეგმასთან შედარებით, რაც ძირითადად უკავშირდება ავტონომიური რესპუბლიკებისა და ადგილობრივი თვითმმართველი ერთეულებისათვის გადასაცემი ტრანსფერების 233.1 მლნ ლარით (27.3%-ით) და საქართველოს რეგიონებში განსახორციელებელი ფონდის/სოფლის მხარდაჭერის პროგრამის 105.0 მლნ ლარით (27.3%-ით) შემცირებას. აღნიშნული თავის მხრივ დაკავშირებულია იმ ფაქტთან, რომ საქართველოს საბიუჯეტო კოდექსის ცვლილების საფუძველზე, 2016 წლიდან ადგილობრივ თვითმმართველ ერთეულების ბიუჯეტში მიიმართება საშემოსავლო გადასახადის ზოგიერთი სახე (ჯამურად, დაახლოებით 300 მლნ ლარი) მუნიციპალიტეტების დაფინანსების მიზნებისთვის.

#### **სახელმწიფო ბიუჯეტის ვალდებულებების დინამიკა**

- საქართველოს 2016 წლის სახელმწიფო ბიუჯეტის წარმოდგენილი პროექტის (III) მიხედვით, მიმდინარე წლის ბიუჯეტის კანონთან შედარებით გათვალისწინებულია ვალდებულებების ზრდის მუხლით შემოსულობების შემცირება, უმეტესად საშინაო წყაროებიდან მისაღები შემოსულობების შემცირების ხარჯზე. კერძოდ, საშინაო ვალდებულებების ზრდის მუხლით შემოსულობები განსაზღვრულია 200 მლნ ლარის დონეზე, რაც 2015 წლის ბიუჯეტის კანონით განსაზღვრულ ანალოგიურ მაჩვენებელზე 115 მლნ ლარით (-36.5%) ნაკლებია, ხოლო საგარეო ვალდებულებების ზრდის მუხლით მისაღები შემოსულობების გეგმა გაზრდილია 59 მლნ ლარით.

## 1. ფისკალური გარემო მოკლე და საშუალოვადიან პერიოდში

ფისკალური გარემოს და ბიუჯეტის ძირითადი პარამეტრების ანალიზი, უპირველეს ყოვლისა, მოითხოვს შესაბამისი პერიოდისათვის მაკროეკონომიკური გარემოს მოსალოდნელი განვითარებისა და მასთან დაკავშირებული რისკების ანალიზს, ხოლო მეორე მხრივ, ძირითადი ფისკალური ინდიკატორების მიმოხილვას ფისკალური პოლიტიკის მიმართულების შეფასებისათვის. შესაბამისად, ანგარიშის პირველი ნაწილი მიმოიხილავს, ერთი მხრივ, მთავრობის მიერ წარმოდგენილი საბაზისო სცენარით ფისკალური გარემოს მოსალოდნელ განვითარებას და ფისკალური პოლიტიკის დაგეგმილ პასუხებს მაკროეკონომიკური პარამეტრების საბაზისოსგან განსხვავებული განვითარების შემთხვევაში, ხოლო მეორე მხრივ, ძირითადი ფისკალური ინდიკატორების საპროგნოზო მაჩვენებლებს 2016 წლისათვის.

### 1.1. ძირითადი ფისკალური რისკები საშუალოვადიან პერიოდისათვის

კონკრეტული წლის ფისკალური პოლიტიკის განსაზღვრის და შესაბამისად, ბიუჯეტის დაგეგმვის პროცესი ეყრდნობა მაკროეკონომიკური გარემოსა და ცალკეულ ძირითად მაკროეკონომიკურ ცვლადებთან დაკავშირებული რისკებისა და აღნიშნულ რისკებზე ფისკალური პოლიტიკის შესაძლო პასუხების ანალიზს-არა მხოლოდ შესაბამისი წლის, არამედ საშუალოვადიან პერიოდისათვის. შესაბამისად, 2016 წლის სახელმწიფო ბიუჯეტის ანალიზისათვის, უპირველეს ყოვლისა, საყურადღებოა სწორედ აღნიშნული მაჩვენებლებისა და რისკების ანალიზი.

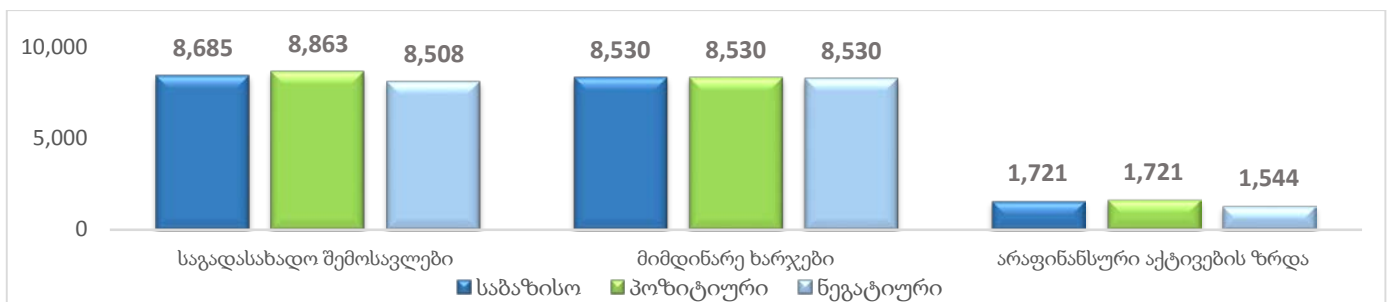
2014 წელს საბიუჯეტო კოდექსში განხორციელებული ცვლილებით, ქვეყნის ძირითადი მონაცემებისა და მიმართულებების დოკუმენტთან ერთად, რომელიც ასახავს იმ საბაზისო სცენარს, რომელსაც ეყრდნობა 2016 წლის სახელმწიფო ბიუჯეტის წარდგენილი და ნაერთი ბიუჯეტის საპროგნოზო მაჩვენებლები, 2016 წლის სახელმწიფო ბიუჯეტის კანონპროექტს თან ერთვის ინფორმაცია ფისკალური სექტორის მაკროეკონომიკური რისკების შესახებ, რომელიც ასახავს ინფორმაციას საბიუჯეტო აგრეგატების ფორმირებისას გამოყენებული საბაზისო მაკროეკონომიკურ დაშვებებთან დაკავშირებულ რისკებზე და აღნიშნული რისკების რეალიზაციის შემთხვევაში, საბიუჯეტო აგრეგატებზე მათი ზეგავლენისა და პოლიტიკის პასუხებზე, როგორც დასაგეგმი წლისათვის, ისე საშუალოვადიან პერიოდში. საერთაშორისო პრაქტიკით<sup>1</sup>, ფისკალური რისკი განიმარტება, როგორც ფისკალური აგრეგატების გადახრები იმ მოსალოდნელი მაჩვენებლებისაგან, რომლებიც განისაზღვრა ბიუჯეტის დაგეგმვის ეტაპზე ან ფისკალური პროგნოზების ფორმირებისას. ფისკალური რისკების ძირითად წყაროებად გამოყოფენ მაკროეკონომიკური ცვლადების მოულოდნელ ცვლილებას და სახელმწიფოს პირობით ვალდებულებებს. რიგ შემთხვევებში ფისკალური რისკების გაუთვალისწინებლობა, მაგალითად, მაკროეკონომიკური გარემოს მოულოდნელი განვითარების შედეგად სახელმწიფოს დამატებითი დანახარჯები, ან გადახრები შემოსავლების მოსალოდნელი დონიდან, იწვევს სახელმწიფოს ვალდებულებების ზრდას, რეფინანსირების სიმძნელებს და საფრთხეს უქმნის სახელმწიფოს მოკლე და საშუალოვადიან ფისკალურ მდგრადობას. საერთაშორისო სავალუტო ფონდის კვლევაზე დაყრდნობით, ფისკალური რისკების შესახებ ინფორმაციის წარმოდგენა/გამჭვირვალობა პოზიტიურ კავშირშია ქვეყნის სუვერენულ საკრედიტო რეიტინგთან და მის წვდომასთან საერთაშორისო კაპიტალურ ბაზრებზე. ზემოაღნიშნულისა და ფისკალური რისკების შესახებ მეტი გამჭვირვალობის მიმართულებით ბოლო წლებში გამოვლენილი მზარდი საერთაშორისო ინტერესის

<sup>1</sup> Ter-Minassian T., 2008, „Fiscal Risks—Sources, Disclosure, and Management“, IMF Working Paper, (Washington, DC: International Monetary Fund)

გათვალისწინებით<sup>2</sup>, აღნიშნული ინფორმაციის წარდგენა ბიუჯეტის დაგეგმვის ეტაპზე ხელს უწყობს ფისკალური პოლიტიკის დაგეგმვის პროცესის გაუმჯობესებას.

რაც შეეხება უშუალოდ ფისკალურ რისკებს, 2016 წლის სახელმწიფო ბიუჯეტის წარდგენილი და ნაერთი ბიუჯეტის საპროგნოზო მაჩვენებლები ეყრდნობა ქვეყნის ძირითადი მონაცემებისა და მიმართულებების დოკუმენტით (BDD) წარმოდგენილ საბაზისო სცენარს 2016 წლისათვის: ეკონომიკური ზრდა 3%; ინფლაცია 5.5%; საქონლის იმპორტის ზრდა (4.5%) და 2015 წლისთვის ეკონომიკური ზრდის, ინფლაციის და საქონლის იმპორტის ზრდის მოსალოდნელ მაჩვენებლებს, შესაბამისად 2.8%, 4.0%-ის და 3%-ის ოდენობით. საყურადღებოა, რომ ბიუჯეტის პროექტის პირველი წარდგენისას აღნიშნული სცენარი ითვალისწინებდა 2016 წლისათვის შემდეგ საპროგნოზო მაჩვენებლებს: ეკონომიკური ზრდა 3%; ინფლაცია 4.5%; საქონლის იმპორტის ზრდა 3%. რაც შეეხება საბაზისო სცენარისაგან განსხვავებულ განვითარებებს, ცალკეულ შესაძლო პოზიტიურ და ნეგატიურ ფაქტორებზე დაყრდნობით, გამოყოფილია შემდეგი სცენარები (რომლებიც მცირედით განსხვავდება პირველი წარდგენისას წარმოდგენილი მაჩვენებლებისაგან):

- **ოპტიმისტური სცენარი**, რომელიც ეყრდნობა 2016 წლისა და საშუალოვადიანი პერიოდისათვის საბაზისო სცენარზე მაღალ ეკონომიკურ ზრდას და მაღალ ინფლაციას (კერძოდ, ეკონომიკური ზრდა 4.4% და ინფლაცია 6.9%, 2016 წლისათვის), რაც გაზრდის ბიუჯეტში მობილიზებულ შემოსავლებს<sup>3</sup>.
- **პესიმისტური სცენარი**, რომელიც ეყრდნობა 2016 წლისა და საშუალოვადიანი პერიოდისათვის საბაზისო სცენარზე დაბალ ეკონომიკურ ზრდას 1.6%-ის ოდენობით და დაბალ ინფლაციას (კერძოდ, ეკონომიკურ ზრდას 1.6%-ის ოდენობით და ინფლაციას 4.1%-ის დონეზე, 2016 წლისათვის), რაც შეამცირებს ბიუჯეტში მობილიზებულ შემოსავლებს (იხ. ცხრილი 1)<sup>4</sup>.

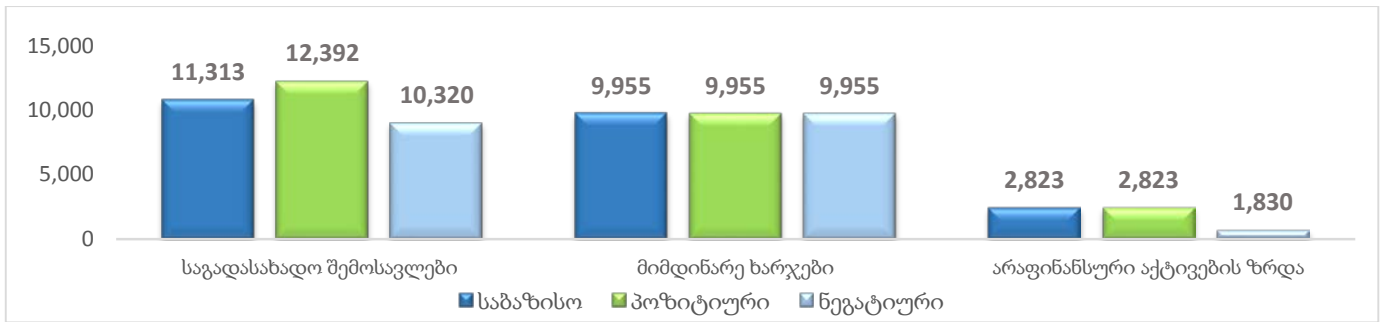


დაიგრამა 1: ნაერთი ბიუჯეტის შემოსავლები და გადასახდელები განსხვავებული სცენარებით 2016 წლისათვის (მლნ ლარი).

<sup>2</sup> იხ. IMF Code and Manual of Good Practices on Fiscal Transparency (2001, 2007) and the OECD Best Practices for Budget Transparency (2001). Requirements to disclose certain fiscal risks are part of internationally- accepted accounting and statistical standards. In addition, disclosure of key contingent liabilities is required as a memorandum item to the balance sheet under statistical reporting standards, such as the Government Finance Statistics Manual 2001.

<sup>3</sup> აღნიშნული სცენარი გულისხმობს მაკროეკონომიკური გარემოს პოზიტიური განვითარების შენარჩუნებას მთელი საშუალოვადიანი პერიოდის განმავლობაში.

<sup>4</sup> აღნიშნული სცენარი გულისხმობს მაკროეკონომიკური გარემოს ნეგატიური განვითარების შენარჩუნებას მთელი საშუალოვადიანი პერიოდის განმავლობაში.



დიაგრამა 2: ნაერთი ბიუჯეტის შემოსავლები და გადასახდელები განსხვავებული სცენარებით 2019 წლისათვის (მლნ ლარი).

რაც შეეხება შესაბამისი სცენარებისათვის საბიუჯეტო აგრეგატების მოსალოდნელ ცვლილებას და მთავრობის მიერ განსაზღვრულ პოლიტიკის პასუხებს (იხ. დიაგრამები 1 & 2):

- პოზიტიური სცენარის შემთხვევაში**, ნაერთი ბიუჯეტის შემოსავლების საპროგნოზო მაჩვენებელი 2016 წლისათვის 172 მლნ ლარით იზრდება საბაზისოსთან შედარებით. აღნიშნულის პასუხად, წარმოდგენილი სცენარით არაა გათვალისწინებული არაფინანსური აქტივების შემცირების (ე.წ. კაპიტალური ხარჯები) მიმდინარე ხარჯების ზრდა, რაც განაპირობებს ბიუჯეტის დეფიციტის გაუმჯობესებას. რაც შეეხება საშუალოვადიან პერიოდს, ხარჯვით ნაწილში გათვალისწინებული ცვლილებები საბაზისო სცენარს უტოლდება, კერძოდ, 2019 წლისათვის გათვალისწინებულია მიმდინარე ხარჯების ზრდა 9,955 მლნ ლარამდე, ხოლო არაფინანსური აქტივების ზრდის მუხლით გადასახდელების (ე.წ. კაპიტალური ხარჯების) ზრდა 2,823 მლნ ლარამდე. პარლამენტის საბიუჯეტო ოფისის შეფასებით, საყურადღებოა, რომ ოპტიმისტური სცენარით გათვალისწინებული ფისკალური პოლიტიკის პასუხები, კერძოდ, მიმდინარე და კაპიტალური ხარჯების სტაბილურობის შენარჩუნება ბიუჯეტის დეფიციტის გაუმჯობესებისათვის მოითხოვს მკაცრ ფისკალურ დისციპლინას, რაც შესაძლებელია რთულად განსახორციელებელი იყოს.
- ნეგატიური სცენარის შემთხვევაში**, ნაერთი ბიუჯეტის შემოსავლების საპროგნოზო მაჩვენებელი 2016 წლისათვის 177 მლნ ლარით მცირდება საბაზისოსთან შედარებით. აღნიშნულ სცენარში მთავრობის პოლიტიკის პასუხად წარმოდგენილია ბიუჯეტის დეფიციტის საბაზისო დონეზე შენარჩუნება და ამისათვის 2016 წლისათვის გათვალისწინებულია საბაზისოსთან შედარებით კაპიტალური ხარჯების შემცირება ამავე ოდენობით - 177 მლნ ლარით, თუმცა საბაზისო სცენარის დონეზე ნარჩუნდება მიმდინარე ხარჯების ოდენობა. ამასთან პოლიტიკის პასუხად მითითებულია „2017 წლის ბიუჯეტში 2016 წლის კაპიტალური ხარჯების დანაკარგების კომპენსირება და მიმდინარე ხარჯების ზრდის შეჩერება“. რაც შეეხება საშუალოვადიან პერიოდს, ხარჯვით ნაწილში გათვალისწინებულია საბაზისო სცენართან შედარებით არაფინანსური აქტივების ზრდის მუხლით გადასახდელების (ე.წ. კაპიტალური ხარჯების) მასშტაბური შემცირება (1 მლრდ ლარით) და მიმდინარე ხარჯების ზრდა საბაზისო სცენარის დონეზე. პარლამენტის საბიუჯეტო ოფისის შეფასებით, მაკროეკონომიკური გარემოს პესიმისტური სცენარის განვითარების შემთხვევაში გათვალისწინებული პოლიტიკის პასუხები, კერძოდ, ეკონომიკური ზრდის შენელების პასუხად კაპიტალური ხარჯების მასშტაბური შემცირება კიდევ უფრო უარყოფითად იმოქმედებს ეკონომიკურ აქტივობაზე საშუალოვადიან პერიოდში, ასევე პოლიტიკის პასუხებში ნახსენები დანაკარგების 2017 წელს კომპენსირების და მიმდინარე ხარჯების ზრდის შეჩერება მოითხოვს კიდევ უფრო მკაცრ ფისკალურ დისციპლინას,

რადგან კომპენსაცია გულისხმობს არაფინანსური აქტივების უფრო მეტ ზრდას, ვიდრე საბაზისო სცენარში იყო გათვალისწინებული და მიმდინარე ხარჯების არათუ ზრდის შეჩერებას, არამედ საბაზისო სცენართან შედარებით კლებას.

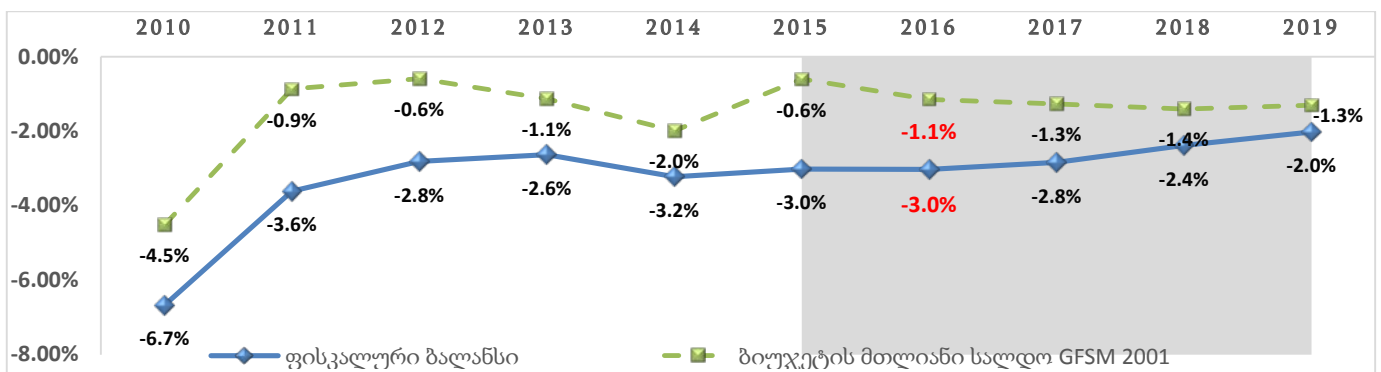
## 1.2. ძირითადი ფისკალური ინდიკატორები

რაც შეეხება კონკრეტული პერიოდისათვის ფისკალური გარემოს ანალიზს, პირველი საკითხი ფისკალური პოლიტიკის მიმართულების-ექსპანსიური თუ შემზღუდველი-შეფასებაა. ექსპანსიური (მასტიმულირებელი) ფისკალური პოლიტიკა გულისხმობს გადასახადების შემცირების ან ხარჯვითი ნაწილის ზრდის მეშვეობით დეფიციტის ზრდას, რაც თავის მხრივ, შესაძლებელია გამოყენებულ იქნას ეკონომიკური აქტივობის შენელებისას ეკონომიკის სტიმულირებისათვის. საპირისპირო მიმართულების ფისკალურ ღონისძიებებს წარმოადგენს შემზღუდველი ფისკალური პოლიტიკა. მეორე საკითხი კი ფისკალური პოლიტიკის მიმართულების შეფასებაა ეკონომიკური ციკლის ეტაპთან მიმართებაში, რაც თავის მხრივ შესაძლებელია შეფასდეს გამოშვების (მშპ-ს) პოტენციური დონიდან ფაქტიური გამოშვების გადახრის მიმართულებითა და ზომით. მაგალითად, ექსპანსიური (მასტიმულირებელი) ფისკალური პოლიტიკის განხორციელებას ეკონომიკური აქტივობის შენელებისას და პირიქით, შემზღუდველი ფისკალური პოლიტიკის განხორციელებას ეკონომიკური ბუმისას ანტიციკლურ ფისკალურ პოლიტიკად მოიხსენიებენ, რამდენადაც ასეთ დროს ფისკალური პოლიტიკა მიზნად ისახავს ეკონომიკური ციკლის გავლენის განეიტრალებას ეკონომიკაზე. თუმცა არსებობს შემთხვევები, როდესაც მისაღებად მიიჩნევა არა ანტიციკლური, არამედ პროციკლური ფისკალური პოლიტიკა, მაგალითად მაღალი საგარეო დისბალანსის პირობებში. ზემოაღნიშნულის გათვალისწინებით, ქვემოთ წარმოდგენილი ანალიზი მიზნად ისახავს ერთი მხრივ, ფისკალური პოლიტიკის ძირითადი მიმართულების შეფასებას, ხოლო მეორე მხრივ, აღნიშნული მიმართულების ანალიზს ეკონომიკური ციკლის ეტაპთან მიმართებაში.

საერთაშორისო პრაქტიკით, მთავრობის მიერ განხორციელებული ფისკალური ღონისძიებების ძირითადი მიმართულებებისა და ეკონომიკურ გარემოზე ზეგავლენის შესაფასებლად გამოიყენება განსხვავებული ფისკალური ინდიკატორები (ფისკალურ ინდიკატორებთან დაკავშირებით იხ. პარლამენტის საბიუჯეტო ოფისის ფისკალური გარემოს მიმოხილვა, ივნისი, 2015). ხაზგასასმელია, რომ ქვემოთ წარმოდგენილი ანალიზი ეყრდნობა ბიუჯეტის კანონის პროექტზე თანდართული ნაერთი ბიუჯეტის და არა სახელმწიფო ბიუჯეტის მონაცემებს. ამასთან, სახელმწიფო ბიუჯეტის კანონის პროექტზე თანდართული მაჩვენებლები ინფორმაციული ხასიათისაა და არ მტკიცდება პარლამენტის მიერ (საქართველოს საბიუჯეტო კოდექსი, მუხლი 38, პუნქტი 8).

პირველ რიგში, ფისკალური ინდიკატორები მოიცავს ბიუჯეტის ბალანსის მაჩვენებელს, რომელიც არსებული კანონმდებლობით გაიანგარიშება საერთაშორისო სავალუტო ფონდის სახელმწიფო ფინანსების სტატისტიკის 2001 წლის სახელმძღვანელოს (GFSM 2001) მიხედვით (ბიუჯეტის ბალანსთან დაკავშირებით იხ. პარლამენტის საბიუჯეტო ოფისის მეთოდოლოგიური განმარტება ბიუჯეტის დეფიციტის გაანგარიშების შესახებ). შესაბამისად, ფისკალური პოლიტიკის მიმართულების შეფასებისას პირველ რიგში, მიზანშეწონილია განხილულ იქნას სწორედ აღნიშნული მაჩვენებლის დინამიკა. თუმცა ამასთანავე საყურადღებოა განხილულ იქნას მთლიანი ფისკალური ბალანსის მაჩვენებელი, რომელიც საერთაშორისო პრაქტიკით ეკონომიკური ანალიზისათვის უფრო აქტიურად

გამოიყენება. მთლიანი ფისკალური ბალანსი წარმოადგენს ბიუჯეტის მთლიანი სალდოს, კორექტირებულს ოპერაციების რეკლასიფიკაციით. აღნიშნული ინდიკატორების დინამიკა წარმოდგენილია დიაგრამაზე 3. როგორც დიაგრამა 3-დან ჩანს, 2016 წლისათვის ნაერთი ბიუჯეტის ბალანსის (GFSM 2001) მაჩვენებელი შემცირების ტენდენციას ავლენს და მშპ-თან მიმართებაში -1.1%-ს შეადგენს. აღსანიშნავია, რომ 2015 წლის ბიუჯეტის კანონის მიხედვით ანალოგიური მაჩვენებელი -1.2%-ს უტოლდებოდა. აღნიშნული გაუმჯობესება ძირითადად დაკავშირებულია შემოსავლების ზრდასთან. კერძოდ, 2016 წლის ბიუჯეტის კანონის მიხედვით ნაერთი ბიუჯეტის საგადასახადო შემოსავლების მოცულობა 2016 წლისათვის 205 მლნ ლარით აღემატება 2015 წლის ბიუჯეტის კანონს თანდართული მონაცემებით განსაზღვრულ ანალოგიურ მაჩვენებელს. რაც შეეხება ფისკალური ბალანსის მოცულობას, 2016 წლისათვის ფისკალური ბალანსის მოცულობა შენარჩუნებულია -3.0% ის დონეზე.

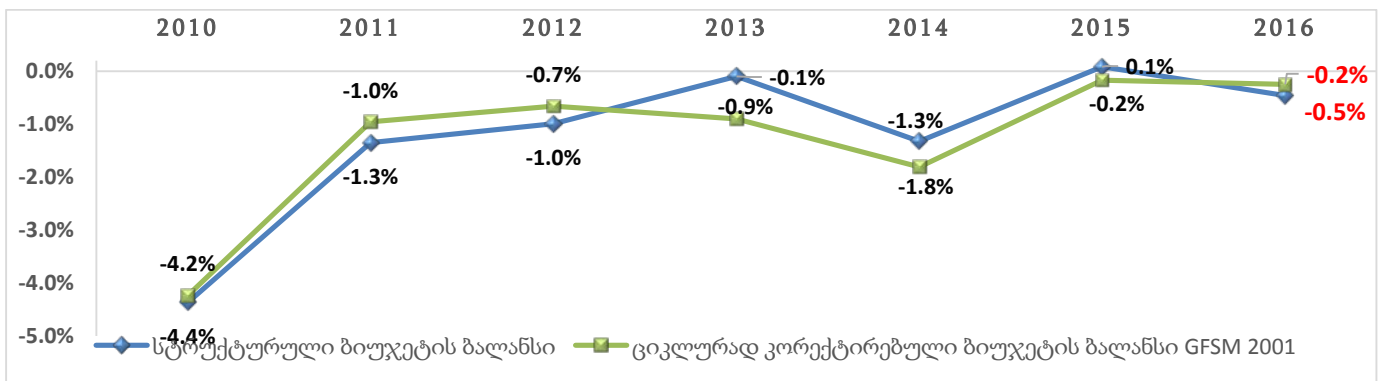


დიაგრამა 3: ბიუჯეტის ბალანსი %-ად მშპ-თან.

აღსანიშნავია, რომ ბიუჯეტის ბალანსის ზემოთ წარმოდგენილი მაჩვენებლები მოიცავს როგორც ეკონომიკური გარემოს (გამომშვების გაპის) ზეგავლენას ფისკალურ გარემოზე (ავტომატური ფისკალური სტაბილიზატორების გავლენით), ისე მთავრობის დისკრეციულ ფისკალურ ღონისძიებებს. იმისათვის, რომ მიღებულ იქნას სრულყოფილი სურათი, აუცილებელია ცალ-ცალკე შეფასდეს როგორც დისკრეციული ფისკალური პოლიტიკის მიმართულება, ასევე ეკონომიკური ციკლის გავლენა საბიუჯეტო აგრეგატებზე. დისკრეციული ფისკალური პოლიტიკის მიმართულების შესაფასებლად მიზანშეწონილია ციკლურად კორექტირებული ბალანსის და სტრუქტურული ბალანსის მაჩვენებლების გამოყენება, რომლებიც ბიუჯეტის ბალანსის აგრეგატებს აკორექტირებს ეკონომიკური ციკლის ეტაპის მიხედვით და შესაბამისად ბიუჯეტის დეფიციტის მაჩვენებლისაგან ამორიცხავს ეკონომიკური ციკლის გავლენას. აქვე აღსანიშნავია, რომ ეკონომიკური ციკლის ეტაპი ფასდება გამოშვების გაპის (რეალური მშპ-ს გადახრა მისი პოტენციური დონიდან) მოცულობით, რომელიც პირდაპირ დაკვირვებას არ ექვემდებარება და სხვადასხვა სტატისტიკური მეთოდებით გაანგარიშებული მისი მოცულობა ასახავს ეკონომიკური ციკლის ეტაპის ზოგად მიმართულებას (გამომშვების გაპის შესახებ იხ. საბიუჯეტო ოფისის კვლევითი პუბლიკაცია „გამომშვების გაპი: არსი და შეფასება“). გასათვალისწინებელია, რომ ბიუჯეტის დეფიციტის ციკლურად კორექტირებისას ამორიცხება მხოლოდ გამოშვების გაპის ცვლილებასთან დაკავშირებული დროებითი ფაქტორების ანუ ეკონომიკური გარემოს გავლენა. ხოლო სტრუქტურული ბალანსი ითვალისწინებს როგორც ეკონომიკური ციკლის გავლენას ფისკალურ ცვლადებზე, ასევე ამორიცხავს შემოსავლებისა და გადასახადების ერთჯერად, დროებით კომპონენტებს, რათა წარმოდგენილი მაჩვენებელი ასახავდეს დისკრეციული გადაწყვეტილებების საფუძველზე მიღებულ ფისკალურ შედეგებს, დროებითი ფაქტორების გავლენის გამორიცხვით. აქვე

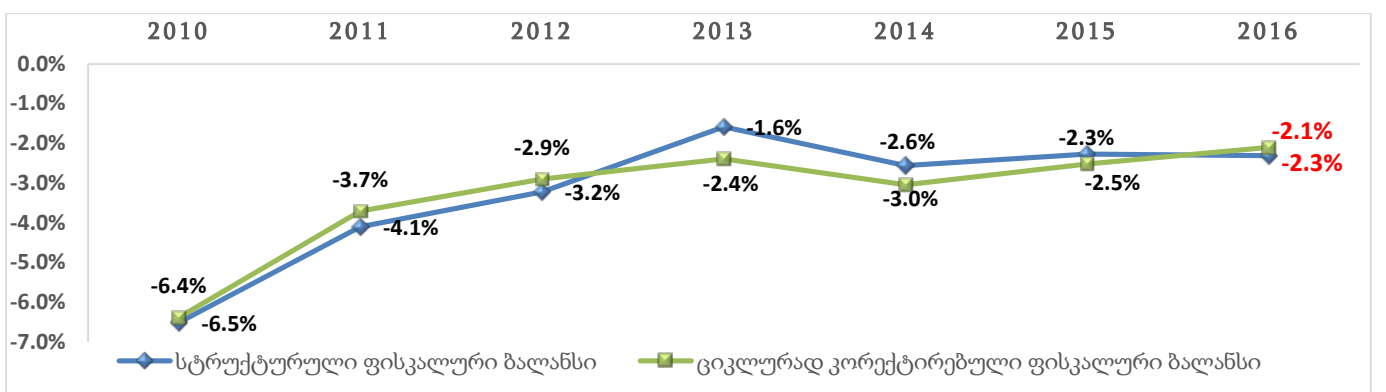
აღსანიშნავია, რომ დროებითი ფაქტორების ამორიცხვა სპეციფიკურია ქვეყნის ხარჯვითი ნაწილის სტრუქტურის მიხედვით, შესაბამისად, აღნიშნული კომპონენტების შეფასება ნაწილობრივ ეყრდნობა პარლამენტის საბიუჯეტო ოფისის ანალიტიკოსთა სუბიექტურ განსჯას.

ქვემოთ მოცემულ დიაგრამაზე წარმოდგენილია GFSM 2001 კლასიფიკაციის საფუძველზე გაანგარიშებული ციკლურად კორექტირებული ბიუჯეტის ბალანსის და სტრუქტურული ბიუჯეტის ბალანსის დინამიკა. როგორც დიაგრამა #4-დან ჩანს, 2016 წლის ბიუჯეტის კანონს თანდართული ნაერთი ბიუჯეტით 2016 წლისათვის ციკლურად კორექტირებული ბიუჯეტის ბალანსის და სტრუქტურული ბალანსის მაჩვენებლები, შესაბამისად -0.2%-ს და -0.5%-ს შეადგენს. აქვე აღსანიშნავია, რომ 2015 წელთან შედარებით ციკლურად კორექტირებული ბალანსი იმავე დონეზეა შენარჩუნებული, ხოლო სტრუქტურული ბალანსი 2016 წლისათვის გაუარესების ტენდენციას ავლენს.



დიაგრამა 4: ბიუჯეტის ბალანსი (%-ად პოტენციურ მშპ-თან).

იქედან გამომდინარე, რომ საერთაშორისო პრაქტიკაში ეკონომიკური ანალიზისათვის ფისკალური ბალანსი უფრო აქტიურად გამოიყენება, ქვემოთ მოცემულ დიაგრამაზე წარმოდგენილია მთლიანი ფისკალური ბალანსის საფუძველზე გაანგარიშებული ციკლურად კორექტირებული და სტრუქტურული ბალანსები. როგორც დიაგრამიდან ვლინდება, 2016 წლის კანონის ნაერთი ბიუჯეტის მიხედვით 2016 წლისათვის ციკლურად კორექტირებული ფისკალური ბალანსის მოცულობა გაუმჯობესების ტენდენციას ავლენს და -2.1%-ს უტოლდება, ხოლო სტრუქტურული ფისკალური ბალანსის მაჩვენებელი იმავე დონეზე -2.3%-ზე არის შენარჩუნებული (იხ დიაგრამა #5).



დიაგრამა 5: ბიუჯეტის ფისკალური ბალანსი (%-ად პოტენციურ მშპ-თან).

## 2. 2016 წლის სახელმწიფო ბიუჯეტის მაჩვენებლების მიმოხილვა

### 2.1. სახელმწიფო ბიუჯეტის შემოსულობები

2016 წლის სახელმწიფო ბიუჯეტის შესახებ წარმოდგენილი კანონპროექტით, სახელმწიფო ბიუჯეტის შემოსულობები 2016 წლისთვის განსაზღვრულია 10,145 მლნ ლარის დონეზე და ბიუჯეტის პირველ წარდგენასთან შედარებით იზრდება 225.0 მლნ ლარით (2.3%-ით), ძირითადად შემოსავლების (კერძოდ კი გადასახადების), აგრეთვე, არაფინანსური აქტივების ზრდის მუხლით შემოსულობების მატების გავლენით. შესაბამისად, 2015 წელთან შედარებით შემოსულობების ზრდის მაჩვენებელიც იმატებს 400.0 მლნ ლარით (4.1%-ით). აღსანიშნავია, რომ 2015 წლის (ნოემბრის) დამტკიცებული გეგმით გათვალისწინებულია წინა წელთან შედარებით შემოსულობების 6.4%-იანი ზრდა, ხოლო 2014 წელს ანალოგიური ზრდის ტემპი 18.7%-ს შეადგენდა.

	2014 წელი ფაქტი	2016 წელი გეგმა	2016 წელი პროექტი (I - II)	2016 წელი პროექტი (III)	2016 წ. პროექტი (III) /2016 წ. პროექტი (I-II)		2016 წ. პროექტი (III) / 2015 წ. გეგმა	
					სხვაობა	%-ული ვლილება	სხვაობა	%-ული ცვლილება
<b>შემოსულობები</b>	<b>9,157.1</b>	<b>9,745.0</b>	<b>9,920.0</b>	<b>10,145.0</b>	<b>225.0</b>	<b>2.3%</b>	<b>400.0</b>	<b>4.1%</b>
<b>შემოსავლები</b>	<b>7,434.6</b>	<b>8,048.9</b>	<b>8,355.0</b>	<b>8,555.0</b>	<b>200.0</b>	<b>2.4%</b>	<b>506.1</b>	<b>6.3%</b>
გადასახადები	6,847.0	7,520.0	7,780.0	7,980.0	200.0	2.6%	460.0	6.1%
გრანტები	278.7	238.9	255.0	255.0	0.0	0.0%	16.1	6.7%
სხვა შემოსავლები	308.9	290.0	320.0	320.0	0.0	0.0%	30.0	10.3%
<b>არაფინანსური აქტივების კლება</b>	<b>80.6</b>	<b>280.0</b>	<b>200.0</b>	<b>225.0</b>	<b>25.0</b>	<b>12.5%</b>	<b>-55.0</b>	<b>-19.6%</b>
ფინანსური აქტივების კლება	72.1	85.0	90.0	90.0	0.0	0.0%	5.0	5.9%
<b>ვალდებულებების ზრდა</b>	<b>1,569.7</b>	<b>1,331.1</b>	<b>1,275.0</b>	<b>1,275.0</b>	<b>0.0</b>	<b>0.0%</b>	<b>-56.1</b>	<b>-4.2%</b>
საგარეო	996.9	1,016.1	1,075.0	1,075.0	0.0	0.0%	58.9	5.8%
ბიუჯეტის მხარდამჭერი კრედიტები	515.1	470.0	395.0	395.0	0.0	0.0%	-75.0	-16.0%
საინვესტიციო გრძელვადიანი შელავთიანი კრედიტები	481.7	546.1	680.0	680.0	0.0	0.0%	133.9	24.5%
<b>საშინაო</b>	<b>572.8</b>	<b>315.0</b>	<b>200.0</b>	<b>200.0</b>	<b>0.0</b>	<b>0.0%</b>	<b>-115.0</b>	<b>-36.5%</b>

**ცხრილი 1:** სახელმწიფო ბიუჯეტის შემოსულობები 2014-2016 წლებში (მლნ ლარი).

კანონპროექტის მიხედვით, 2015 წელთან შედარებით, შემოსულობების აგრეგატული მაჩვენებლის ზრდა ითვალისწინებს როგორც საშინაო წყაროდან (გადასახადების-460.0 მლნ ლარით, სხვა შემოსავლების-30.0 მლნ ლარით და ფინანსური აქტივების კლების მუხლით შემოსულობების-5.0 მლნ ლარის ოდენობით), ასევე საგარეო წყაროდან (გრანტების-16.1 მლნ ლარით და საინვესტიციო კრედიტების-133.9 მლნ ლარით) მოზიდული სახსრების მატებას. ამავდროულად, შემოსულობების ძირითადი კომპონენტები მცირდება: საშინაო წყაროდან - არაფინანსური აქტივების კლების მუხლით შემოსულობები (55.0 მლნ ლარით) და საშინაო ვალდებულებების ზრდის მუხლით შემოსულობები (115.0 მლნ ლარით), ხოლო საგარეო წყაროდან - ბიუჯეტის მხარდამჭერი კრედიტები (75.0 მლნ ლარით). შედეგად, ჯამური შემოსულობების ზრდა შეადგენს 400.0 მლნ ლარს.

რაც შეეხება შემოსავლებს (შემოსავლები მოიცავს გადასახადებს, გრანტებსა და სხვა შემოსავლებს) მისი საპროგნოზო სიდიდე 2015 წლის ბიუჯეტის კანონით დამტკიცებულ მაჩვენებელთან შედარებით იზრდება 506.1 მლნ ლარით და შეადგენს 8,555.0 მლნ ლარს, ძირითადად საგადასახადო შემოსავლების

460.0 მლნ ლარის ოდენობით ზრდის გავლენით. ამასთან, თუ შემოსავლების ზრდის ტემპი 2014 წელს 8.7%-ს შეადგენდა, ხოლო 2015 წლის დამტკიცებული გეგმით გათვალისწინებულია 8.3%-იანი ზრდა, წარმოდგენილი კანონპროექტით აღნიშნული მაჩვენებელი მცირდება 6.3%-მდე.

### 2.1.1. საგადასახადო შემოსავლები

რაც შეეხება სახელმწიფო ბიუჯეტის კანონპროექტით წარმოდგენილ მაჩვენებლებს, საგადასახადო შემოსავლების საპროგნოზო მაჩვენებელი **7,980 მლნ ლარის დონეზე განისაზღვრა, რაც 2015 წლისათვის ბიუჯეტის კანონით განსაზღვრულ წლიურ მაჩვენებელს 6.1%-ით აღემატება**, რაც თავის მხრივ შესაძლებელია უკავშირდებოდეს საბიუჯეტო კოდექსში განხორციელებული ცვლილებით საშემოსავლო გადასახადის ზოგიერთი სახის მიმართვას ადგილობრივი თვითმმართველი ერთეულების ბიუჯეტებში.

2015 წლის ბიუჯეტის კანონით განსაზღვრული გეგმითა და 2016 წლის წარმოდგენილი კანონპროექტის მაჩვენებლების ანალიზით ვლინდება, რომ მიმდინარე წლის ბიუჯეტის კანონით განსაზღვრულ მაჩვენებელთან შედარებით პროცენტულად ყველაზე მასშტაბური ზრდა გათვალისწინებულია აქციზისა და იმპორტის გადასახადებისათვის, შესაბამისად 17.7%-თა და 10.3%-ით. რაც შეეხება დღგ-ს და საშემოსავლოს სახით მიღებულ საგადასახადო შემოსავლებს, აღნიშნული მაჩვენებლები 2015 წლის ბიუჯეტის კანონთან შედარებით იზრდება, შესაბამისად, 7.9%-ით და 2.4%-ით. ამასთან, მოგების სახით მისაღები შემოსავალი 2015 წლის გეგმასთან შედარებით 2.4%-ით მცირდება (იხ. ცხრილი 2).

საგადასახადო შემოსავლების ზრდის ტემპი

	2010- 2011წწ	2011- 2012წწ	2012- 2013წწ	2013- 2014წწ	2014- 2015წწ	2015- 2016წწ*	2015- 2016წწ*
					გეგმა	პროექტი (I- II წარდგენა)	პროექტი (III წარდგენა)
საგადასახადო შემოსავლები	26.3%	8.8%	-0.4%	10.9%*	9.8%	3.5%	6.1%
საშემოსავლო გადასახადი	28.6%	13.7%	9.7%	6.9%*	13.8%	-0.2%	2.4%
მოგების გადასახადი	44.5%	2.3%	-5.2%	2.8%	21.1%	-4.9%	-2.4%
დამატებული ღირებულების გადასახადი	26.4%	9.2%	-6.3%	15.8%	6.9%	7.0%	7.9%
აქციზი	9.7%	7.2%	9.5%	12.2%	6.1%	7.2%	17.7%
იმპორტის გადასახადი	32.4%	-3.4%	-0.8%	6.2%	-28.3%	7.4%	10.3%
სხვა გადასახადები	-40.4%	-10.3%	-26.2%	-9.1%	3.5%	0.0%	0.0%

ცხრილი 2: საგადასახადო შემოსავლების ზრდის ტემპი (% , 2010-2015 წწ);

\* საშემოსავლო გადასახადის გაანგარიშებისას გათვალისწინებულია საშემოსავლო გადასახადის დაუბეგრავი მინიმუმის დაბრუნებისათვის ხაზინის შესაბამის ქვეანგარიშზე გადატანილი სახსრები (სახაზინო სამსახურის ინფორმაციით, აღნიშნულმა სახსრებმა ჯამში 128.3 მლნ შეადგინა).

საგადასახადო შემოსავლების წარმოდგენილი მაჩვენებლების საფუძვლიანობის შეფასებისათვის უპირველეს ყოვლისა, საყურადღებოა პარლამენტის საბიუჯეტო ოფისის მიერ მომზადებული დამოუკიდებელი საპროგნოზო მაჩვენებლები, რომლებიც ეყრდნობა ქვეყნის ძირითადი მონაცემებისა და მიმართულებების დოკუმენტით (BDD) წარმოდგენილ ეკონომიკურ პარამეტრებს: ეკონომიკური ზრდა 3%; ინფლაცია 5.5%; საქონლის იმპორტის ზრდა (4%). ამასთან, 2015 წლისთვის ეკონომიკური ზრდის და ინფლაციის მოსალოდნელ მაჩვენებლებს, შესაბამისად 2.8%-ის და 4.0%-ის ოდენობით. საყურადღებოა, რომ პარლამენტის საბიუჯეტო ოფისის შეფასებები არ ითვალისწინებს

მაკროეკონომიკური გარემოს წარმოდგენილი სცენარის ან მისი განსხვავებული განვითარებების ალბათობის შეფასებას, არამედ წარმოადგენს ეკონომიკური პარამეტრების შესაბამისი განვითარების შემთხვევაში ფისკალური აგრეგატების მოსალოდნელ დინამიკას. მაკროეკონომიკურ აგრეგატებსა და საგადასახადო შემოსავლებს შორის ელასტიურობის კოეფიციენტები<sup>5</sup> დაშვების საფუძველზე განისაზღვრება და ძირითად შემთხვევებში 1-ს უტოლდება. მიუხედავად იმისა, რომ გადასახადების ცალკეული ტიპებისათვის ელასტიურობის კოეფიციენტი შესაძლოა განსხვავდებოდეს, ელასტიურობის კოეფიციენტის 1-თან ტოლობის დაშვება დამატებითი კვლევების არარსებობის შემთხვევაში, საერთაშორისო პრაქტიკით, მისაღებად ითვლება. პროგნოზი ასევე ითვალისწინებს საქართველოს საბიუჯეტო კოდექსში განხორციელებულ ცვლილებას, რომლის მიხედვითაც, 2016 წლიდან ადგილობრივ თვითმმართველ ერთეულების ბიუჯეტში მიიმართება საშემოსავლო გადასახადის ზოგიერთი სახე (ჯამურად, დაახლოებით 300 მლნ ლარი) მუნიციპალიტეტების ბიუჯეტებში. პროგნოზირებისას ასევე გათვალისწინებულია საგადასახადო კანონმდებლობაში ცვლილება თამბაქოს ნაწარმსა და ალკოჰოლურ სასმელებზე გადასახადების ზრდას, რომლის შედეგადაც აქციზიდან მისაღები შემოსავლები 90 მლნ ლარით გაიზრდება ფინანსთა სამინისტროს ინფორმაციით.

როგორც ცხრილი #3-დან ჩანს, პარლამენტის საბიუჯეტო ოფისის შეფასებით, წარმოდგენილი მაკროეკონომიკური სცენარით, 2016 წლისთვის სახელმწიფო ბიუჯეტის საგადასახადო შემოსავლების ჯამური საპროგნოზო მოცულობა შეადგენს 8,033 მლნ ლარს, რაც 2016 წლისთვის ბიუჯეტის პროექტით წარმოდგენილ გეგმას 53.4 მლნ ლარით (0.7%-ით) აჭარბებს. აღნიშნული სხვაობა ძირითადად უკავშირდება იმ ფაქტს, რომ პარლამენტის საბიუჯეტო ოფისის საპროგნოზო მაჩვენებლები აღემატება წარმოდგენილი პროექტით გათვალისწინებულ მაჩვენებლებს მოგების გადასახადისა (127.1 მლნ ლარით) და დამატებითი ღირებულების გადასახადისათვის (69 მლნ ლარით). უნდა აღინიშნოს, რომ მიმდინარე წლისათვის ამ ტიპის გადასახადების შესრულების პროგნოზირებული მაჩვენებლები 10 თვის შესრულების მდგომარეობაზე დაყრდნობით ასევე აღემატება 2015 წლის ბიუჯეტის კანონით განსაზღვრულ გეგმურ მაჩვენებლებს (დეტალურად იხ. [საქართველოს 2015 წლის სახელმწიფო ბიუჯეტის შესრულების მიმდინარეობის ყოველთვიური მიმოხილვა იანვარ-ოქტომბერი](#)). რაც შეეხება გადასახადების სხვა ტიპებს, პარლამენტის საბიუჯეტო ოფისის საპროგნოზო მაჩვენებლები ნაკლებია წარმოდგენილი პროექტით გათვალისწინებულ მაჩვენებლებზე საშემოსავლო გადასახადისათვის (95.8 მლნ ლარით და წარმოდგენილი მაჩვენებლის 4.6%-ით), აქციზისა (44.1 მლნ ლარით და წარმოდგენილი მაჩვენებლის 4.4%-ით) და იმპორტის გადასახადისთვის (3.8 მლნ ლარით და წარმოდგენილი მაჩვენებლის 5.1%-ით).

საგადასახადო შემოსავლების პროგნოზი (BDD-ით განსაზღვრული საბაზისო სცენარით)

	პროექტი (2016 წელი)		სხვაობა (III წარდგენა/ I-II წარდგენა)		საპროგნოზო მაჩვენებლების გადახრა ბიუჯეტით გათვალისწინებული გეგმიდან		
	I-II წარდგენა	III წარდგენა	მლნ ლარი	%	პროგნოზი* (2016 წელი)	მლნ ლარი	%
საგადასახადო შემოსავლები	7,780.0	7,980.0	200.0	2.6%	8,033.4	53.4	0.7%
საშემოსავლო გადასახადი	2,033.0	2,086.0	53.0	2.6%	1,990.2	-95.8	-4.6%

<sup>5</sup> ელასტიურობის კოეფიციენტი ასახავს საგადასახადო შემოსავლების (ცალკეული ტიპების მიხედვით) %-ულ ცვლილებას ეკონომიკური პარამეტრების 1%-ით ცვლილების შედეგად.

მოგების გადასახადი	955.0	980.0	25.0	2.6%	1,107.1	127.1	13.0%
დამატებული ღირებულების გადასახადი	3,772.0	3,802.0	30.0	0.8%	3,871.5	69.5	1.8%
აქციზი	922.0	1,012.0	90.0	9.8%	967.9	-44.1	-4.4%
იმპორტის გადასახადი	73.0	75.0	2.0	2.7%	71.2	-3.8	-5.1%
სხვა გადასახადები	25.0	25.0	0.0	0.0%	25.6	0.6	2.4%

\* საგადასახადო შემოსავლების საპროგნოზო მაჩვენებლების მისაღებად გათვალისწინებულია 2015 წლის 10 თვის მაჩვენებლების ექსტრაპოლაციაზე დაყრდნობით 2015 წლის მოსალოდნელი მაჩვენებლები, ასევე 2016 წლისთვის ეკონომიკური ზრდის, ინფლაციის დონის, საქონლის იმპორტის ზრდის მონაცემები BDD-ის მიხედვით.

**ცხრილი 3:** საგადასახადო შემოსავლების პროგნოზი საბაზისო სცენარით (მლნ ლარი, 2016 წელი).

რაც შეეხება ოპტიმისტური სცენარის განვითარების შემთხვევაში საგადასახადო შემოსავლების პროგნოზს, როგორც ცხრილი #4-დან ჩანს, პარლამენტის საბიუჯეტო ოფისის შეფასებით, წარმოდგენილი მაკროეკონომიკური სცენარით (მშპ-ს რეალური ზრდა 4.4%, ინფლაციის დონე 6.9% და საქონლის იმპორტის ზრდა 7.7%), 2016 წლისთვის სახელმწიფო ბიუჯეტის საგადასახადო შემოსავლების ჯამური საპროგნოზო მოცულობა შეადგენს 8,208.6 მლნ ლარს, რაც 2016 წლისთვის ბიუჯეტის პროექტით წარმოდგენილ გეგმას 228.6 მლნ ლარით (2.9%-ით), ხოლო საბაზისო სცენარით პარლამენტის საბიუჯეტო ოფისის შეფასებით წარმოდგენილ მაჩვენებელს 175.2 მლნ ლარით აჭარბებს. ხოლო პესიმისტური სცენარის განვითარების შემთხვევაში, როგორც ცხრილი #5-დან ჩანს, პარლამენტის საბიუჯეტო ოფისის შეფასებით, წარმოდგენილი მაკროეკონომიკური სცენარით (მშპ-ს რეალური ზრდა 1.6%, ინფლაციის დონე 4.1% და საქონლის იმპორტის ზრდა 0.3%), 2016 წლისთვის სახელმწიფო ბიუჯეტის საგადასახადო შემოსავლების ჯამური საპროგნოზო მოცულობა შეადგენს 7,860.4 მლნ ლარს, რაც 2016 წლისთვის ბიუჯეტის პროექტით წარმოდგენილ გეგმაზე 119.6 მლნ ლარით (1.5%-ით), ხოლო საბაზისო სცენარით პარლამენტის საბიუჯეტო ოფისის შეფასებით წარმოდგენილ მაჩვენებელზე 173 მლნ ლარით ნაკლებია.

**საგადასახადო შემოსავლების პროგნოზი (წარმოდგენილი ოპტიმისტური სცენარით)**

	პროექტი (2016 წელი)		სხვაობა (III წარდგენა/ I-II წარდგენა)		პროგნოზი* (2016 წელი)	საპროგნოზო მაჩვენებლების გადახრა ბიუჯეტით გათვალისწინებული გეგმიდან	
	I-II წარდგენა	III წარდგენა	მლნ ლარი	%		მლნ ლარი	%
საგადასახადო შემოსავლები	7,780.0	7,980.0	200.0	2.6%	8,208.6	228.6	2.9%
საშემოსავლო გადასახადი	2,033.0	2,086.0	53.0	2.6%	2,052.1	-33.9	-1.6%
მოგების გადასახადი	955.0	980.0	25.0	2.6%	1,107.1	127.1	13.0%
დამატებული ღირებულების გადასახადი	3,772.0	3,802.0	30.0	0.8%	3,976.2	174.2	4.6%
აქციზი	922.0	1,012.0	90.0	9.8%	973.9	-38.1	-3.8%
იმპორტის გადასახადი	73.0	75.0	2.0	2.7%	73.7	-1.3	-1.7%
სხვა გადასახადები	25.0	25.0	0.0	0.0%	25.6	0.6	2.4%

\* საგადასახადო შემოსავლების საპროგნოზო მაჩვენებლების მისაღებად გათვალისწინებულია 2015 წლის 10 თვის მაჩვენებლების ექსტრაპოლაციაზე დაყრდნობით 2015 წლის მოსალოდნელი მაჩვენებლები, ასევე 2016 წლისთვის ეკონომიკური ზრდის, ინფლაციის დონის, საქონლის იმპორტის ზრდის მონაცემები BDD-ის მიხედვით.

**ცხრილი 4:** საგადასახადო შემოსავლების პროგნოზი ოპტიმისტური სცენარით (მლნ ლარი, 2016 წელი).

**საგადასახადო შემოსავლების პროგნოზი (წარმოდგენილი პესიმისტური სცენარით)**

	პროექტი (2016 წელი)		სხვაობა (III წარდგენა/ I-II წარდგენა)		პროგნოზი* (2016 წელი)	საპროგნოზო მაჩვენებლების გადახრა ბიუჯეტით გათვალისწინებული გეგმიდან	
	I-II წარდგენა	III წარდგენა	მლნ ლარი	%		მლნ ლარი	%
საგადასახადო შემოსავლები	7,780.0	7,980.0	200.0	2.6%	7,860.4	-119.6	-1.5%
საშემოსავლო გადასახადი	2,033.0	2,086.0	53.0	2.6%	1,929.1	-156.9	-7.5%
მოგების გადასახადი	955.0	980.0	25.0	2.6%	1,107.1	127.1	13.0%
დამატებული ღირებულების გადასახადი	3,772.0	3,802.0	30.0	0.8%	3,768.2	-33.8	-0.9%
აქციზი	922.0	1,012.0	90.0	9.8%	961.8	-50.2	-5.0%
იმპორტის გადასახადი	73.0	75.0	2.0	2.7%	68.6	-6.4	-8.5%
სხვა გადასახადები	25.0	25.0	0.0	0.0%	25.6	0.6	2.4%

\* საგადასახადო შემოსავლების საპროგნოზო მაჩვენებლების მისაღებად გათვალისწინებულია 2015 წლის 8 თვის მაჩვენებლების ექსტრაპოლაციაზე დაყრდნობით 2015 წლის მოსალოდნელი მაჩვენებლები, ასევე 2016 წლისთვის ეკონომიკური ზრდის, ინფლაციის დონის, საქონლის იმპორტის ზრდის მონაცემები BDD-ის მიხედვით.

**ცხრილი 5:** საგადასახადო შემოსავლების პროგნოზი პესიმისტური სცენარით (მლნ ლარი, 2016 წელი).

**2.1.2. შემოსულობების სხვა კომპონენტები**

წარმოდგენილი კანონპროექტით, სხვა შემოსავლების საპროგნოზო მოცულობა განისაზღვრა კანონპროექტის წინა ვერსიით წარმოდგენილი მაჩვენებლის დონეზე, 320.0 მლნ ლარის ოდენობით. მიმდინარე წლის ბიუჯეტით განსაზღვრულ საგეგმო მაჩვენებელთან შედარებით იგი იზრდება 30.0 მლნ ლარით (10.3%-ით). ზრდა ძირითადად ეხება შერეულ და არაკლასიფიცირებულ შემოსავლებს, რომლის გეგმიური მოცულობაც იზრდება 26.2 მლნ ლარით, 107.2 მლნ ლარამდე.

	2014 წელი	2015 წელი	2016 წელი	2016 წელი	2016 წ. პროექტი (III) / 2016 წ. პროექტი (I-II)		2016 წ. პროექტი (III) / 2015 წ. გეგმა	
	წელი ფაქტი	წელი გეგმა	წელი პროექტი (I - II)	წელი პროექტი (III)	სხვაობა	%-ული ცვლილება	სხვაობა	%-ული ცვლილება
სხვა შემოსავლები	308.9	290.0	320.0	320.0	0.0	0.0%	30.0	10.3%
<b>შემოსავლები საკუთრებიდან</b>	<b>28.7</b>	<b>63.7</b>	<b>64.5</b>	<b>64.5</b>	<b>0.0</b>	<b>0.0%</b>	<b>0.8</b>	<b>1.3%</b>
პროცენტები	22.1	44.2	50.0	50.0	0.0	0.0%	5.8	13.1%
დივიდენდები	0.2	0.5	2.5	2.5	0.0	0.0%	2.0	400.0%
რენტა	6.4	19.0	12.0	12.0	0.0	0.0%	-7.0	-36.8%
საქონლისა და მომსახურების რეალიზაცია	83.4	75.0	75.9	75.9	0.0	0.0%	0.9	1.3%
ჯარიმები, სანქციები და საურავები	73.9	68.0	70.0	70.0	0.0	0.0%	2.0	2.9%
ნებაყოფლობითი ტრანსფერები, გრანტების გარეშე	21.6	2.3	2.4	2.4	0.0	0.0%	0.1	4.3%

<b>შერეული და სხვა არაკლასიფიცირებული შემოსავლები</b>	<b>101.3</b>	<b>81.1</b>	<b>107.2</b>	<b>107.2</b>	<b>0.0</b>	<b>0.0%</b>	<b>26.2</b>	<b>32.3%</b>
---	--------------	-------------	--------------	--------------	------------	-------------	-------------	--------------

**ცხრილი 6:** სახელმწიფო ბიუჯეტის სხვა შემოსავლები 2014-2016 წლებში (მლნ ლარი).

2016 წლისთვის გრანტების საპროგნოზო მაჩვენებელი განსაზღვრულია 255.0 მლნ ლარის დონეზე (კანონპროექტის წინა ვარიანტით განსაზღვრულ მაჩვენებელთან შედარებით არ შეცვლილა). მათ შორის, საბიუჯეტო გრანტები შეადგენს 125.0 მლნ ლარს, ხოლო საინვესტიციო (ხარჯზე მიბმული) გრანტები - 130.0 მლნ ლარს. გრანტების ჯამური სიდიდე 16.1 მლნ ლარით აღემატება 2015 წლის გეგმურ მაჩვენებელს: იზრდება საინვესტიციო გრანტების გეგმური მაჩვენებელი 27.1 მლნ ლარით და 11.0 მლნ ლარით მცირდება საბიუჯეტო გრანტების გეგმური მაჩვენებელი.

რაც შეეხება შემოსულობების სხვა კომპონენტებს, არაფინანსური აქტივების კლებით მისაღები შემოსულობების გეგმური მაჩვენებელი, წარმოდგენილი კანონპროექტით, 225.0 მლნ ლარის დონეზე განისაზღვრა, 25.0 მლნ ლარით მეტი ოდენობით, ვიდრე წინა ვერსიით იყო წარმოდგენილი. ზრდა ეხება ძირითადი აქტივების რეალიზაციიდან მისაღებ სახსრებს.

მიმდინარე წლის ბიუჯეტის კანონით განსაზღვრულ გეგმასთან შედარებით კი არაფინანსური აქტივების რეალიზაციიდან მისაღები თანხები მცირდება 55.0 მლნ ლარით (19.6%-ით), ძირითადი აქტივების რეალიზაციიდან მისაღები შემოსულობების 53.8 მლნ ლარით კლების გავლენით. 2015 წლის გეგმურ მაჩვენებელს უახლოვდება რადიოსიხშირული სპექტრით სარგებლობის ლიცენზიიდან და მიწის რეალიზაციიდან შემოსულობების გეგმური მაჩვენებლები 2016 წლისათვის და შეადგენს შესაბამისად, 150 მლნ ლარს და 2.0 მლნ ლარს.

	2014 წელი ფაქტი	2015 წელი გეგმა	2016 წელი პროექტი (I - II)	2016 წელი პროექტი (III)	2016 წ. პროექტი (III) / 2016 წ. პროექტი (I-II)		2016 წ. პროექტი (III) / 2015 წ. გეგმა	
					სხვაობა	%-ული ცვლილება	სხვაობა	%-ული ცვლილება
<b>არაფინანსური აქტივების კლება</b>	<b>80.6</b>	<b>280.0</b>	<b>200.0</b>	<b>225.0</b>	<b>25.0</b>	<b>12.5%</b>	<b>-55.0</b>	<b>-19.6%</b>
ძირითადი აქტივები	60.7	126.8	48.0	73.0	25.0	52.1%	-53.8	-42.4%
მატერიალური მარაგები	0.1							
არაწარმოებული აქტივები	19.8	153.2	152.0	152.0	0.0	0.0%	-1.2	-0.8%
მ.შ. მიწა	2.4	2.0	2.0	2.0	0.0	0.0%	0.0	0.0%
რადიოსიხშირული სპექტრით სარგებლობის ლიცენზია	17.4	151.2	150.0	150.0	0.0	0.0%	-1.2	-0.8%

**ცხრილი 7:** სახელმწიფო ბიუჯეტის შემოსულობები არაფინანსური აქტივებით ოპერაციებიდან 2014-2016 წლებში (მლნ ლარი).

## 2.2. სახელმწიფო ბიუჯეტის გადასახდელები

სახელმწიფო ბიუჯეტის გადასახდელების ანალიზისათვის, უპირველესყოვლისა, აუცილებელია ნაერთი ბიუჯეტის გადასახდელების ძირითადი კომპონენტების დინამიკის ანალიზი, რაც ასახავს ფისკალური პოლიტიკის წარმოდგენილ მიმართულებებს. აღნიშნული განსაკუთრებით საყურადღებოა იმის გათვალისწინებით, რომ ფისკალური პოლიტიკის ეკონომიკური გავლენა მნიშვნელოვანწილად დამოკიდებულია გამოყენებულ ფისკალურ ინსტრუმენტზე, ვინაიდან მთავრობის მოხმარებისა (შრომის ანაზღაურება და საქონელი და მომსახურება) და ინვესტიციების (არაფინანსური აქტივების ზრდა) გავლენა რეალურ მშპ-ზე განხვავდება, როგორც მასშტაბის ისე ხანგრძლივობის მიხედვით.

როგორც წარმოდგენილი მონაცემებით ვლინდება, საქართველოს 2016 წლის სახელმწიფო ბიუჯეტის წარმოდგენილი კანონპროექტს თანდართული 2016-2019 წწ. ქვეყნის ძირითადი მონაცემების და მიმართულებების დოკუმენტის მიხედვით, ნაერთი ბიუჯეტის ხარჯები 8 385.4 მლნ. ლარს უტოლდება და 2015 წლის საპროგნოზო მაჩვენებელს 673.4 მლნ ლარით აღემატება, მათ შორის სახელმწიფო მოხმარების (შრომის ანაზღაურება და საქონელი და მომსახურება) ზრდის მაჩვენებელი 197.8 მლნ ლარს შეადგენს. ამავდროულად, მცირდება არაფინანსური აქტივების ზრდის მუხლით გადასახდელები (ე.წ. კაპიტალური ხარჯები), რომლის საპროგნოზო მოცულობა 1 605.7 მლნ ლარს უტოლდება და 2015 წლის მოსალოდნელ მაჩვენებელთან შედარებით 62.3 მლნ ლარით მცირდება. ჯამურად, 2016 წლისათვის სახელმწიფო ინვესტიციების საპროგნოზო მოცულობა (არაფინანსური და ფინანსური აქტივების ზრდა) 2 041.7 მლნ ლარს და დაახლოებით 2015 წლის ანალოგიურ მაჩვენებელს უტოლდება (ფინანსური აქტივების ზრდის მუხლით გადასახდელების ზრდის გავლენით).

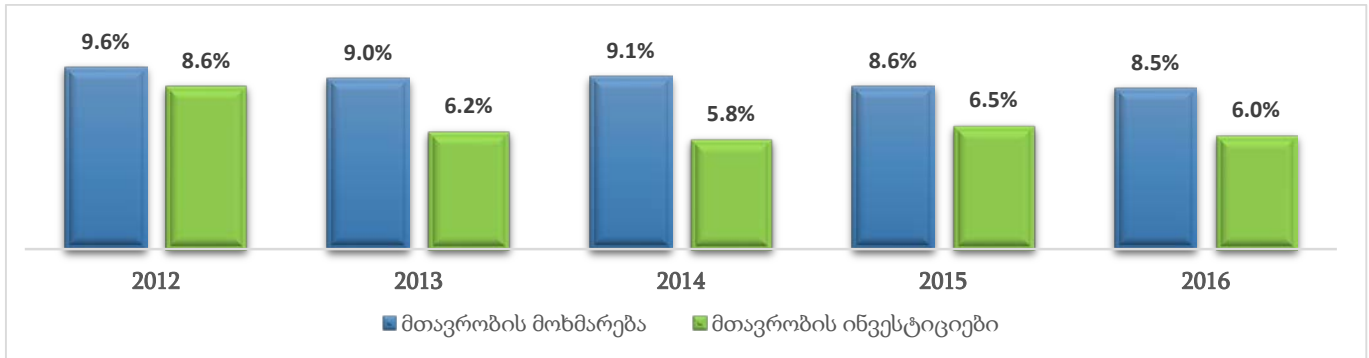
რაც შეეხება აღნიშნული მაჩვენებლების დინამიკას მშპ-სთან მიმართებაში, მნიშვნელოვანია რომ 2015 წლის მოსალოდნელ მაჩვენებლებთან შედარებით სახელმწიფო ინვესტიციები (%-ულად მშპ-სთან), ისევე როგორც სახელმწიფო მოხმარება (%-ულად მშპ-სთან) კლების ტენდენციით ხასიათდება და 2016 წლისთვის შესაბამისად 6%-სა და 8.5%-ს უტოლდება. მნიშვნელოვანია ისიც, რომ ინვესტიციების კლება ძირითადად უკავშირდება არაფინანსური აქტივების ზრდის მუხლით გადასახდელების (%-ულად მშპ-სთან) შემცირების ტენდენციას: აღნიშნული მაჩვენებელი მშპ-სთან მიმართებაში 0.6%-ული პუნქტით მცირდება 2015 წლის ანალოგიურ მაჩვენებელთან შედარებით.

	2014 წელი ფაქტი	2015 წელი გეგმა	2016 წელი პროექტი (III წარდგენა)	2016 წ. პროექტი/2015 წ. გეგმა სხვაობა	2016 წ. პროექტი/ 2015 წ. გეგმა %- ული ცვლილება
<b>ხარჯები</b>	<b>7 369.3</b>	<b>7 712</b>	<b>8 385.4</b>	<b>673.4</b>	<b>8.73%</b>
სახელმწიფო მოხმარება	2 665.5	2 691	2 888.8	197.8	7.35%
შრომის ანაზღაურება	1 521.9	1 570	1 658.7	88.7	5.65%
საქონელი და მომსახურება	1 143.6	1 121	1 230.1	109.1	9.73%
<b>სახელმწიფო ინვესტიციები</b>	<b>1 718.2</b>	<b>2 038</b>	<b>2 041.7</b>	<b>3.7</b>	<b>0.18%</b>
არაფინანსური აქტივების ზრდა	1 443.9	1 668	1 605.7	-62.3	-3.74%
ფინანსური აქტივების ზრდა	274.3	370	436	66	17.84%

ცხრილი 8: ნაერთი ბიუჯეტის მაჩვენებლები (მლნ ლარი: 2014-2016 წწ).

	2014 წელი ფაქტი	2015 წელი გეგმა	2016 წელი პროექტი (III წარდგენა)	2016 წ. პროექტი/2015 წ. გეგმა სხვაობა	2016 წ. პროექტი/2015 წ. გეგმა %-ლი ცვლილება
<b>ხარჯები (%-ულად მშპ-სთან)</b>	<b>25.2%</b>	<b>24.5%</b>	<b>24.7%</b>	<b>0.2%</b>	<b>0.8%</b>
სახელმწიფო მოხმარება	9.1%	8.6%	8.5%	-0.1%	-1.2%
შრომის ანაზღაურება	5.2%	5.0%	4.9%	-0.1%	-2.0%
საქონელი და მომსახურება	3.9%	3.6%	3.6%	0.0%	0.0%
<b>სახელმწიფო ინვესტიციები</b>	<b>5.8%</b>	<b>6.5%</b>	<b>6.0%</b>	<b>-0.5%</b>	<b>-7.7%</b>
არაფინანსური აქტივების ზრდა	4.9%	5.3%	4.7%	-0.6%	-11.3%
ფინანსური აქტივების ზრდა	0.9%	1.2%	1.3%	0.1%	8.3%

ცხრილი 9: ნაერთი ბიუჯეტის მაჩვენებლები %-ულად მშპ-სთან (%-2014-2016 წწ).



დიაგრამა 6: სახელმწიფო მოხმარებისა და ინვესტიციების დინამიკა (%-ულად მშპ-სთან); (2012-2016 წწ).

გადასახდელების კომპოზიციის ზემოთაღნიშნული ტენდენცია საყურადღებოა იმის გასათვალისწინებით, რომ საბიუჯეტო ოფისის შეფასებით, წლიურ მონაცემებზე დაყრდნობით, სახელმწიფო მოხმარების ზრდის გავლენა მშპ-ზე პირველ პერიოდში შესაძლებელია დადებითი იყოს, თუმცა შემდგომ პერიოდებში უარყოფითია, ხოლო სახელმწიფო ინვესტიციების გავლენა კი მთელი მოკლევადიანი პერიოდის განმავლობაში დადებითია (დეტალურად, იხ. ცხრილი 10 და პარლამენტის საბიუჯეტო ოფისის პუბლიკაცია „ვისკალური მულტიპლიკატორის არსი და შეფასება“).

	I წელი				II წელი			
	კვარტალი I	კვარტალი II	კვარტალი III	კვარტალი IV	კვარტალი I	კვარტალი II	კვარტალი III	კვარტალი IV
მთავრობის მოხმარების ცვლილების გავლენა მშპ-ზე	0.71	-0.31	-0.26	-0.36	-0.41	-0.44	-0.46	0.00
მთავრობის ინვესტიციების ცვლილების გავლენა მშპ-ზე	0.38	0.26	0.52	0.6	0.68	0.72	0.75	0.00
საგადასახადო შემოსავლის ცვლილების გავლენა მშპ-ზე	-2.55	-1.61	-1.93	-1.85	-1.95	-1.94	-1.97	-0.07

ცხრილი 10: ვისკალური მულტიპლიკატორის დინამიკა (კვარტალური მონაცემები - 2000 წ. I კვარტალი - 2014 წ. IV კვარტალი).

რაც შეეხება სახელმწიფო ბიუჯეტის გადასახდელებს, 2016 წლის სახელმწიფო ბიუჯეტის კანონპროექტით, სახელმწიფო ბიუჯეტის გადასახდელები განსაზღვრულია 10,145 მლნ ლარის დონეზე და 2015 წლის ბიუჯეტის კანონით (მიმდინარე წლის 27 ნოემბერს დამტკიცებული 2015 წლის სახელმწიფო ბიუჯეტის კანონი) განსაზღვრულ გეგმასთან შედარებით გადასახდელების ზრდის ტემპი 5.5%-ს შეადგენს. გადასახდელების ცალკეულ კომპონენტებთან მიმართებაში, მიმდინარე წლის გეგმურ მაჩვენებლებთან შედარებით გათვალისწინებულია ზრდა ხარჯების, არაფინანსური აქტივების ზრდისა და ფინანსური აქტივების ზრდის მუხლის გადასახდელებისათვის. კერძოდ, ხარჯების ზრდის მაჩვენებელი 433.1 მლნ ლარს (5.3%-ით), არაფინანსური აქტივების ზრდის მაჩვენებელი 51 მლნ ლარს

(7.3%-ით), ხოლო ფინანსური აქტივების ზრდის მუხლით გადასახდელების ზრდის მაჩვენებელი 70.8 მლნ ლარს (21.1%-ს) შეადგენს. ხარჯების ზრდა ძირითადად უკავშირდება სოციალური უზრუნველყოფის (273.4 მლნ ლარით, რაც ნაწილობრივ დაკავშირებულია სოციალური დაცვისა და საპენსიო უზრუნველყოფისთვის დაგეგმილი ხარჯების ზრდაზე) და სხვა ხარჯების (174.0 მლნ ლარით) ზრდას. ასევე გათვალისწინებულია საპროცენტო ხარჯების (96.7 მლნ ლარით), საქონელი და მომსახურებისა (95.8 მლნ ლარით) და შრომის ანაზღაურების (61.9 მლნ ლარით) ზრდა.

ზემოაღნიშნულ ტენდენციის გათვალისწინებით, საყურადღებოა, რომ წარმოდგენილი კანონპროექტით, მიმდინარე წლის ბიუჯეტის კანონით განსაზღვრულ გეგმასთან შედარებით შემცირება ეხება ვალდებულებების კლების მუხლით გადასახდელებს და შესაბამისად გეგმური მაჩვენებელი 29.9 მლნ ლარით მცირდება (6.3%-ით).

ფაქტი	2014 წელი	2015 წელი	2016 წელი		2016 წ. პროექტი/2015 წ. გეგმა			
	გეგმა	გეგმა	პროექტი	(პროექტი III/ პროექტი I-II)	სხვაობა	%		
			(I-II წარდგენა)	(III წარდგენა)	სხვაობა	%		
<b>გადასახდელები</b>	<b>9,009.8</b>	<b>9,620.0</b>	<b>9,920.0</b>	<b>10,145.0</b>	<b>225.0</b>	<b>2.3%</b>	<b>525.0</b>	<b>5.5%</b>
ხარჯები	7,479.4	8,110.49	8,373.2	8,543.6	170.4	2.0%	433.1	5.3%
არაფინანსური აქტივების ზრდა	698.5	699.09	736.0	750.1	14.1	1.9%	51.0	7.3%
ფინანსური აქტივების ზრდა	272.2	336.19	386.4	407.0	20.6	5.3%	70.8	21.1%
ვალდებულებების კლება	559.7	474.22	424.4	444.4	20.0	4.7%	-29.9	-6.3%

ცხრილი 11: სახელმწიფო ბიუჯეტის გადასახდელები 2014-2016 წლებში (მლნ ლარი).

რაც შეეხება გადასახდელების განაწილებას მხარჯავი დაწესებულებების დონეზე, წარმოდგენილი კანონპროექტით შემცირება შეეხება საერთო-სახელმწიფოებრივ გადასახდელებსა და ცალკეულ მხარჯავ დაწესებულებებს. ქვემოთ წარმოდგენილია ზოგიერთი მხარჯავი დაწესებულება, რომელთათვისაც კანონპროექტით მიმდინარე წლის კანონთან შედარებით გათვალისწინებულია ასიგნებების ყველაზე მეტად ზრდა/შემცირება (ნომინალურ გამოსახულებაში თანხის მოცულობის მიხედვით).

	2015 წელი გეგმა	2016 წელი პროექტი III წარდგენა	2016 წ. პროექტი (III)/2015 წ. გეგმა ცვლილება	2016 წ. პროექტი (III)/2015 წ. გეგმა %-ული ცვლილება
04 00 საქართველოს მთავრობის ადმინისტრაცია	20,962	20,000	-962	-4.6%
23 00 საქართველოს ფინანსთა სამინისტრო	91,000	90,000	-1,000	-1.1%
47 00 სსიპ – საქართველოს სტატისტიკის ეროვნული სამსახური – საქსტატი	8,900	7,800	-1,100	-12.4%

ცხრილი 12: მხარჯავი დაწესებულებები, რომელთათვის გათვალისწინებულია ასიგნებების შემცირება 2015 წლის ბიუჯეტის კანონით განსაზღვრულ გეგმასთან შედარებით (ათასი ლარი).

		2015 წელი გეგმა	2016 წელი პროექტი III წარდგენა	2016 წ. პროექტი (III)/2015 წ. გეგმა ცვლილება	2016 წ. პროექტი (III)/2015 წ. გეგმა %-ული ცვლილება
06 00	საქართველოს ცენტრალური საარჩევნო კომისია	22,500	58,528	36,028	160.1%
25 00	საქართველოს რეგიონული განვითარებისა და ინფრასტრუქტურის სამინისტრო	869,501	950,000	80,499	9.3%
28 00	საქართველოს საგარეო საქმეთა სამინისტრო	89,500	110,000	20,500	22.9%
32 00	საქართველოს განათლებისა და მეცნიერების სამინისტრო	840,800	975,190	134,390	16.0%
34 00	საქართველოს ოკუპირებული ტერიტორიებიდან იძულებით გადაადგილებულ პირთა, განსახლებისა და ლტოლვილთა სამინისტრო	70,000	85,000	15,000	21.4%
35 00	საქართველოს შრომის, ჯანმრთელობისა და სოციალური დაცვის სამინისტრო	2,881,000	3,162,000	281,000	9.8%
36 00	საქართველოს ენერჯეტიკის სამინისტრო	114,300	135,000	20,700	18.1%
37 00	საქართველოს სოფლის მეურნეობის სამინისტრო	262,450	321,350	58,900	22.4%
39 00	საქართველოს სპორტისა და ახალგაზრდობის საქმეთა სამინისტრო	69,800	90,000	20,200	28.9%
60 00	საქართველოს სახელმწიფო უსაფრთხოების სამსახური	36,000	100,000	64,000	177.8%

**ცხრილი 13:** 10 მხარჯავი დაწესებულება, რომელთათვის გათვალისწინებულია ასიგნებების ზრდა (ყველაზე მეტად) 2015 წლის ბიუჯეტის კანონით განსაზღვრულ გეგმასთან შედარებით (ათასი ლარი).

აღსანიშნავია, რომ მხარჯავი დაწესებულებების ასიგნებების ზრდის უდიდესი წილი ეხება ხარჯების მუხლით გადასახდელებს, კერძოდ, ხარჯები იზრდება 433,076 ათასი ლარით, ხოლო შრომის ანაზღაურების მუხლით გადასახდელები კი 61,925 ათასი ლარით. მეორე მხრივ, მომუშავეთა რიცხოვნობა მცირდება 811 ადამიანით. დანართების სახით წარმოდგენილია ბიუჯეტის პროექტით გათვალისწინებული მიმდინარე წლის ბიუჯეტის კანონთან მიმართებაში თითოეული მხარჯავი დაწესებულებებისათვის განკუთვნილი ასიგნებების ცვლილება შესრულების ტენდენციის გათვალისწინებით და კომპონენტების დონეზე ცვლილების მითითებით (იხ. დანართები 2 და 3).

რაც შეეხება საერთო სახელმწიფოებრივ გადასახდელებს, წარმოდგენილი კანონპროექტით გათვალისწინებულია აღნიშნული ტიპის გადასახდელების გეგმური მაჩვენებლის შემცირება 257.9 მლნ ლარით მიმდინარე წლის ბიუჯეტის კანონით განსაზღვრულ გეგმასთან შედარებით, რაც ძირითადად უკავშირდება ავტონომიური რესპუბლიკებისა და ადგილობრივი თვითმმართველი ერთეულებისათვის გადასაცემი ტრანსფერების 233.1 მლნ ლარით (27.3%-ით) და საქართველოს რეგიონებში განსახორციელებელი ფონდის/სოფლის მხარდაჭერის პროგრამის 105.0 მლნ ლარით (27.3%-ით) შემცირებას. ავტონომიური რესპუბლიკებისა და ადგილობრივი თვითმმართველი ერთეულების გადასაცემი ზემოაღნიშნული ტრანსფერების მოცულობის შემცირება დაკავშირებულია იმ ფაქტთან, რომ საქართველოს საბიუჯეტო კოდექსის ცვლილების საფუძველზე, 2016 წლიდან ადგილობრივ თვითმმართველ ერთეულების ბიუჯეტში მიიმართება საშემოსავლო გადასახადის ზოგიერთი სახე (ჯამურად, დაახლოებით 300 მლნ ლარი) მუნიციპალიტეტების დაფინანსების მიზნებისთვის. შესაბამისად, აღნიშნული ცვლილების შედეგად ავტონომიური რესპუბლიკებისა და ადგილობრივი თვითმმართველი ერთეულების გადასაცემი ტრანსფერი ფინანსთა სამინისტროს ინფორმაციით ჯამურად დაახლოებით 921.7 მლნ ლარით გადააჭარბებს. რაც შეეხება საერთო სახელმწიფოებრივი გადასახდელების სხვა კომპონენტებს, კანონპროექტით გათვალისწინებულია ახალი პროგრამა მაღალმთიანი დასახლების განვითარების ფონდი<sup>6</sup>, რომლისთვისაც

<sup>6</sup> საქართველოს კანონი „მაღალმთიანი რეგიონების განვითარების შესახებ“ 16 ივლისი, 2015 წელი.

გათვალისწინებულია 20 მლნ ლარი. გარდა ზემოაღნიშნულისა, გათვალისწინებულია საგარეო და საშინაო ვალდებულებების მომსახურებისა და დაფარვის მუხლით გადასახდელების ზრდა მიმდინარე წლის ბიუჯეტის კანონით განსაზღვრულ გეგმასთან შედარებით, შესაბამისად 15.7 და 46.0 მლნ ლარით. ვალდებულებებთან დაკავშირებით დეტალურად წარმოდგენილია ანგარიშის შესაბამის ნაწილში (იხ. სახელმწიფო ბიუჯეტის ვალდებულებების დინამიკა).

	2014	2015	2016 წელი				2016 წ. პროექტი/2015 წ. გეგმა	
	წელი	წელი	პროექტი		(პროექტი III/პროექტი I-II)		სხვაობა	%-ული ცვლილება
	ფაქტი	გეგმა	(I-II წარდგენა)	(III წარდგენა)	სხვაობა	%		
<b>საერთო სახელმწიფოებრივი მნიშვნელობის გადასახდელები</b>	<b>1,848.5</b>	<b>2,215.6</b>	<b>1,939.4</b>	<b>1,957.7</b>	<b>18.3</b>	<b>0.9%</b>	<b>-257.9</b>	<b>-11.6%</b>
საგარეო სახელმწიფო ვალდებულებების მომსახურება და დაფარვა	639.0	613.0	640.0	628.7	-11.3	-1.8%	15.7	2.6%
საშინაო სახელმწიფო ვალდებულებების მომსახურება და დაფარვა	140.2	194.0	232.0	240.0	8.0	3.4%	46.0	23.7%
ავტონომიური რესპუბლიკებისა და ადგილობრივი თვითმმართველი ერთეულებისათვის გადასაცემი ტრანსფერები	1,055.6	854.8	620.0	621.7	1.7	0.3%	-233.1	-27.3%
საქართველოს პრეზიდენტის სარეზერვო ფონდი	3.7	5.0	5.0	5.0	0.0	0.0%	0.0	0.0%
საქართველოს მთავრობის სარეზერვო ფონდი	82.7	85.0	50.0	50.0	0.0	0.0%	-35.0	-41.2%

ცხრილი 14: საერთო სახელმწიფოებრივი მნიშვნელობის გადასახდელები (მლნ ლარი, 2014-2016 წწ).

### 2.3. სახელმწიფო ბიუჯეტის ვალდებულებების დინამიკა

საქართველოს 2016 წლის სახელმწიფო ბიუჯეტის წარმოდგენილი პროექტის (III) მიხედვით, მიმდინარე წლის ბიუჯეტის კანონთან შედარებით გათვალისწინებულია ვალდებულებების ზრდის მუხლით შემოსულობების შემცირება, უმეტესად საშინაო წყაროებიდან მისაღები შემოსულობების შემცირების ხარჯზე. კერძოდ, საშინაო ვალდებულებების ზრდის მუხლით შემოსულობები განსაზღვრულია 200 მლნ ლარის დონეზე, რაც 2015 წლის ბიუჯეტის კანონით განსაზღვრულ ანალოგიურ მაჩვენებელზე 115 მლნ ლარით (-36.5%) ნაკლებია, ხოლო საგარეო ვალდებულებების ზრდის მუხლით მისაღები შემოსულობების გეგმა გაზრდილია 59 მლნ ლარით.

	ვალდებულებების ზრდა						
	2015 წ. 10 თვე	2015 წ. გეგმა	2015 წ. 10 თვე/ 2015 წ. გეგმა	2016 პროექტი I-II	2016 წ. პროექტი III	2016 წ. პროექტი (III) / 2015 წ. გეგმა	%-ული ცვლილება
საგარეო	687,765	1,016,080	67.7%	1,075,000	1,075,000	58,920	5.8%
საშინაო	343,892	315,000	109.2%	200,000	200,000	-115,000	-36.5%
<b>ჯამი:</b>	<b>1,031,657</b>	<b>1,331,080</b>	<b>77.5%</b>	<b>1,275,000</b>	<b>1,275,000</b>	<b>-56,080</b>	<b>-4.2%</b>

ცხრილი 15: სახელმწიფო ბიუჯეტის ვალდებულებების ზრდის არსებული მდგომარეობა და 2016 წლის პროექტი (III) (ათასი ლარი).

აღსანიშნავია, რომ 2016 წლის სახელმწიფო ბიუჯეტის პროექტით (III) დაგეგმილია საშინაო ვალდებულებების წმინდა ზრდა (ფასიანი ქაღალდები, გარდა აქციებისა) 200 მლნ ლარის ოდენობით, რაც წინა წელთან შედარებით განპირობებულია სახაზინო ფასიანი ქაღალდების გამოშვების შემცირებით. კერძოდ, ფინანსთა სამინისტროს მონაცემებით, სახაზინო ფასიანი ქაღალდების გამოშვების გზით საშინაო ვალდებულებების დაგეგმილი ზრდა შეადგენს 938 მლნ ლარს, ხოლო საშინაო ვალდებულებების კლება მოხდება 773 მლნ ლარის ოდენობით, მათ შორის სახაზინო ფასიანი ქაღალდების ძირითადი თანხის დაფარვა 738 მლნ ლარის ოდენობით და სახელმწიფო ობლიგაციების ძირითადი თანხის დაფარვა (სებ-ის მიმართ ვალი<sup>7</sup>) 35 მლნ ლარის ოდენობით. შესაბამისად, სახაზინო ვალდებულებებისა და სახაზინო ობლიგაციების გამოშვებისა და დაფარვის შედეგად საშინაო ვალდებულებების წმინდა ზრდა განისაზღვრება არა უმეტეს 200,000 ათასი ლარის ოდენობით.

აღსანიშნავია, რომ 2016 წლის ბიუჯეტის პროექტში გათვალისწინებული არ არის ეკონომიკის გრძელვადიანი რესურსით უზრუნველყოფის ხელშეწყობის მექანიზმისთვის სახაზინო ფასიანი ქაღალდების გამოშვება.

საშინაო ვალდებულებების ცვლილება							
	2015 წ. გეგმა	2015 წ. 10 თვე შესრულება	2015 წ. 10 თვე/ 2015 წ. გეგმა	2016 წ. პროექტი I-II	2016 წ. პროექტი III	2016 წ. პროექტი III / 2015 წ. გეგმა ცვლილება	%-ული ცვლილება
<b>საშინაო ვალდებულებების ზრდა</b>	<b>315,000</b>	<b>343,892</b>	<b>109.2%</b>	<b>200,000</b>	<b>200,000</b>	<b>-115,000</b>	<b>-36.5%</b>
ფასიანი ქაღალდები, გარდა აქციებისა	315,000	343,892	109.2%	200,000	200,000	-115,000	-36.5%
<b>საშინაო ვალდებულებების კლება</b>	<b>78,194</b>	<b>39,743</b>	<b>50.8%</b>	<b>64,357</b>	<b>84,357</b>	<b>6,163</b>	<b>7.9%</b>
ფასიანი ქაღალდები, გარდა აქციებისა	35,000	27,000	77.1%	35,000	35,000	0	0.0%
სესხები	1,186	1,192	100.5%	350	350	-836	-70.5%
სხვა კრედიტორული დავალიანებები	42,008	11,551	27.5%	29,007	49,007	6,999	16.7%

**ცხრილი 16:** საშინაო ვალდებულებების არსებული მდგომარეობა 2015 წლის 10 თვის მდგომარეობით და შედარება 2016 წ. ბიუჯეტის პროექტთან (III) (ათასი ლარი).

	2015 წელი გეგმა	2016 წელი პროექტი (III წარდგენა)	2016 წ. პროექტი (III)/2015 წ. გეგმა ცვლილება	2016 წ. პროექტი (III)/2015 წ. გეგმა %-ული ცვლილება
განვითარების პოლიტიკის ახალი ღონისძიება (WB)	269,000 (26%)	240,000 (22%)	-29,000 (-49%)	-10.8%
ინკლუზიური ზრდა (ADB)	176,300 (17%)	120,000 (11%)	-56,300 (-56%)	-31.9%
მაკროფინანსური დახმარება (MFA) (EU)	24,700 (2%)	35,000 (3%)	10,300 (17%)	41.7%

<sup>7</sup> საქართველოს მთავრობისა და საქართველოს ეროვნული ბანკის 2006 წლის 15 მაისის „საქართველოს მთავრობის საქართველოს ეროვნული ბანკისადმი დავალიანების დაფარვის ღონისძიებების შესახებ“ 2006 წლის 20 მარტის შეთანხმებაში ცვლილებების შეტანის თაობაზე“ შეთანხმების შესაბამისად.

საერთაშორისო საფინანსო ორგანიზაციებისა და უცხო ქვეყნების მთავრობების მიერ საქართველოს მთავრობისათვის გამოსაყოფი გრძელვადიანი საინვესტიციო, შეღავათიანი კრედიტები	<b>546,080 (54%)</b>	<b>680,000 (63%)</b>	<b>133,920 (227%)</b>	<b>24.5%</b>
<b>სულ:</b>	<b>1,016,080 (100%)</b>	<b>1,075,000 (100%)</b>	<b>58,920 (100%)</b>	<b>5.8%</b>

**ცხრილი 17:** სახელმწიფო ბიუჯეტის საგარეო ვალდებულებების ზრდა (ათასი ლარი).

საგარეო ვალდებულებების ზრდის მუხლით შემოსულობებთან დაკავშირებით, საგარეო ვალდებულებების ცვლილება 2015 წლის გეგმურ მაჩვენებელთან მიმართებაში ძირითადად დაკავშირებულია ბიუჯეტის მხარდამჭერი კრედიტების საპროგნოზო მოცულობის შემცირებასთან 85.3 მლნ ლარის ოდენობით (აზიის განვითარების ბანკი, მსოფლიო ბანკი) და საინვესტიციო შეღავათიანი კრედიტებისა და ევროკავშირის მაკროეკონომიკური დახმარების ზრდასთან, შესაბამისად 10.3 მლნ ლარითა და 133.9 მლნ ლარის ოდენობით.

რაც შეეხება 2016 წელს საგარეო ვალდებულებების მომსახურებასა და დაფარვას, 2015 წელთან შედარებით, პროექტით (III) გათვალისწინებულია საგარეო ვალდებულებების მომსახურების და დაფარვის სახსრების ზრდა 15.7 მლნ ლარით, რაც განპირობებულია საპროცენტო ხარჯების ზრდით 50.7 მლნ ლარის ოდენობით და ძირითადი თანხის დაფარვის შემცირებით 35 მლნ ლარის ოდენობით.

კრედიტორები	2015 წელი			2016 წელი		
	ვალდების დაფარვა	პროცენტი	სულ	ვალდების დაფარვა	პროცენტი	სულ
ავსტრია	-	321	<b>321</b>	-	361	<b>361</b>
კუვეიტი	4,588	1,223	<b>5,811</b>	5,060	1,240	<b>6,300</b>
იაპონია	5,280	2,939	<b>8,219</b>	7,158	4,631	<b>11,789</b>
გერმანია	44,994	21,092	<b>66,086</b>	56,560	22,576	<b>79,136</b>
აშშ	3,841	1,530	<b>5,371</b>	5,912	1,513	<b>7,425</b>
სომხეთი	2,479	941	<b>3,420</b>	2,887	927	<b>3,815</b>
აზერბაიჯანი	1,902	786	<b>2,688</b>	2,209	788	<b>2,997</b>
ირანი	1,523	613	<b>2,137</b>	1,770	610	<b>2,381</b>
ყაზახეთი	-	8,363	<b>8,669</b>	11,684	19,592	<b>31,276</b>
ნიდერლანდები	381	195	<b>576</b>	459	189	<b>648</b>
რუსეთი	16,650	8,712	<b>25,362</b>	19,373	8,633	<b>28,007</b>
თურქეთი	3,610	1,628	<b>5,238</b>	4,191	1,635	<b>5,826</b>
თურქმენეთი	-	8,285	<b>8,132</b>	528	10,152	<b>10,680</b>
უკრაინა	59	17	<b>76</b>	69	16	<b>85</b>
უზბეკეთი	64	19	<b>83</b>	76	18	<b>93</b>
საფრანგეთი	17,408	2,666	<b>20,074</b>	20,504	2,486	<b>22,989</b>
ჩინეთი	1,106	-	<b>1,106</b>	1,125	-	<b>1,125</b>
IDA	107,528	28,174	<b>135,702</b>	133,151	33,671	<b>166,822</b>
IBRD	23,807	12,861	<b>36,515</b>	27,469	23,958	<b>51,427</b>
IFAD	1,454	535	<b>1,989</b>	3,298	952	<b>4,250</b>
EBRD	21,242	4,325	<b>25,567</b>	24,964	6,053	<b>31,018</b>
EIB	4,741	12,074	<b>16,816</b>	10,720	14,338	<b>25,059</b>
ADB	19,100	16,313	<b>35,412</b>	20,833	24,143	<b>44,976</b>
IMF	113,242	4,458	<b>117,700</b>	-	4,115	<b>4,115</b>
EU	-	-	-	-	164	<b>164</b>
ევროზონდები	-	79,930	<b>79,930</b>	-	85,938	<b>85,938</b>
<b>სულ:</b>	<b>395,000</b>	<b>218,000</b>	<b>613,000</b>	<b>360,000</b>	<b>268,699</b>	<b>628,702</b>

**ცხრილი 18:** სახელმწიფო საგარეო ვალდებულებების მომსახურება და დაფარვა (ათასი ლარი, 2015-2016 წწ).

საგარეო სახელმწიფო ვალის საპროგნოზო ზღვრულ მოცულობასთან დაკავშირებით, წარმოდგენილი ბიუჯეტის პროექტით 2016 წლის ბოლოს იზრდება 11,563 მლნ ლარამდე, რაც მიმდინარე წლის დასასრულისათვის საგარეო სახელმწიფო ვალის საპროგნოზო მოცულობას აღემატება 874 მლნ ლარით.

ქვემოთ მოცემულ ცხრილში წარმოდგენილია სახელმწიფო საგარეო ვალის ნაშთი 2014 წლის დეკემბრის მდგომარეობით, 2015 წლის ბიუჯეტით განსაზღვრული გეგმისა და 2016 წლის პროექტის მიხედვით.

კრედიტორი	ნაშთი 31.12.2014	საპროგნოზო ნაშთი 31.12.2015	საპროგნოზო ნაშთი 31.12.2016
<b>მრავალმხრივი კრედიტორები</b>	<b>5,507.8</b>	<b>7,596.5</b>	<b>8,402.5</b>
1 მსოფლიო ბანკი (WB)	3,300.6	4,552.4	4,878.6
2 სოფლის მეურნეობის განვითარების საერთაშორისო ფონდი (IFAD)	55.7	74.4	75.6
3 საერთაშორისო სავალუტო ფონდი (IMF)	394.8	279.7	284.7
4 ევროპის რეკონსტრუქციისა და განვითარების ბანკი (EBRD)	179.0	212.5	227.0
5 აზიის განვითარების ბანკი (ADB)	1,126.9	1,794.7	2,162.2
6 ევროპის საინვესტიციო ბანკი (EIB)	450.8	653.7	704.9
7 ევროკავშირი (EU)	-	29.1	69.4
<b>ორმხრივი კრედიტორები</b>	<b>1,382.4</b>	<b>1,886.3</b>	<b>1,954.7</b>
1 ავსტრია	24.8	31.8	33.0
2 აზერბაიჯანი	21.5	25.7	23.5
3 თურქმენეთი	0.4	0.5	0.5
4 თურქეთი	41.0	49.1	45.1
5 ირანი	16.7	19.9	18.2
6 რუსეთი	175.1	208.4	189.8
7 სომხეთი	25.2	29.9	27.1
8 უზბეკეთი	0.5	0.6	0.5
9 უკრაინა	0.5	0.5	0.5
10 ყაზახეთი	51.8	66.7	66.7
11 ჩინეთი	7.2	8.9	7.9
12 გერმანია	551.9	703.7	728.7
13 იაპონია	259.8	496.1	572.2
14 კუვეიტი	34.6	40.1	35.9
15 ნიდერლანდები	3.0	3.5	3.2
16 ამერიკა	53.9	65.6	59.9
17 საფრანგეთი	114.5	135.4	142.0
<b>ფასიანი ქაღალდები</b>	<b>931.8</b>	<b>1,200.0</b>	<b>1,200.0</b>
1 ევროობლიგაცია 2021	931.8	1,200.0	1,200.0
<b>გარანტირებული კრედიტები</b>	<b>4.7</b>	<b>5.7</b>	<b>5.6</b>
1 გერმანია (kfw)	4.7	5.7	5.6
<b>სულ საგარეო ვალის ნაშთი</b>	<b>7,826.7</b>	<b>10,688.5</b>	<b>11,562.8</b>

**ცხრილი 19:** სახელმწიფო საგარეო ვალის ნაშთი და საპროგნოზო მოცულობა 2014-2016 წწ. (მლნ ლარი). \* ვალის ნაშთი წარმოადგენს შესაბამისი წლის ბიუჯეტის კანონით განსაზღვრულ მოცულობას წლის დასასრულისათვის შესაბამისი ბიუჯეტის კანონის დაგეგმვისათვის გამოყენებული ვალუტის კურსით.

### 3. დანართები

დანართი 1: სახელმწიფო ბიუჯეტის ძირითადი აგრეგატები (მლნ ლარი)

	2014 წელი ფაქტი	2015 წელი გეგმა	2016 წელი პროექტი (I - II)	2016 წელი პროექტი (III)	2016 წ. პროექტი (III) / 2016 წ. პროექტი (I-II)		2016 წ. პროექტი ( III) / 2015 წ. გეგმა	
					სხვაობა	%-ული ცვლილება	სხვაობა	%-ული ცვლილება
<b>სულ შემოსულობები</b>	<b>9,157.1</b>	<b>9,745.0</b>	<b>9,920.0</b>	<b>10,145.0</b>	<b>225.0</b>	<b>2.3%</b>	<b>400.0</b>	<b>4.1%</b>
<b>შემოსავლები</b>	<b>7,434.6</b>	<b>8,048.9</b>	<b>8,355.0</b>	<b>8,555.0</b>	<b>200.0</b>	<b>2.4%</b>	<b>506.1</b>	<b>6.3%</b>
გადასახადები	6,847.0	7,520.0	7,780.0	7,980.0	200.0	2.6%	460.0	6.1%
გრანტები	278.7	238.9	255.0	255.0	0.0	0.0%	16.1	6.7%
სხვა შემოსავლები	308.9	290.0	320.0	320.0	0.0	0.0%	30.0	10.3%
<b>არაფინანსური აქტივების კლება</b>	<b>80.6</b>	<b>280.0</b>	<b>200.0</b>	<b>225.0</b>	<b>25.0</b>	<b>12.5%</b>	<b>-55.0</b>	<b>-19.6%</b>
ფინანსური აქტივების კლება	72.1	85.0	90.0	90.0	0.0	0.0%	5.0	5.9%
ვალდებულებების ზრდა	1,569.7	1,331.1	1,275.0	1,275.0	0.0	0.0%	-56.1	-4.2%
<b>სულ გადასახდელები</b>	<b>9,009.8</b>	<b>9,620.0</b>	<b>9,920.0</b>	<b>10,145.0</b>	<b>225.0</b>	<b>2.3%</b>	<b>525.0</b>	<b>5.5%</b>
<b>ხარჯები</b>	<b>7,479.4</b>	<b>8,110.5</b>	<b>8,373.2</b>	<b>8,543.6</b>	<b>170.4</b>	<b>2.0%</b>	<b>433.1</b>	<b>5.3%</b>
შრომის ანაზღაურება	1,296.2	1,381.4	1,438.7	1,443.3	4.6	0.3%	61.9	4.5%
საქონელი და მომსახურება	875.4	941.7	1,008.1	1,037.5	29.4	2.9%	95.8	10.2%
პროცენტი	244.8	377.1	477.1	473.8	-3.3	-0.7%	96.7	25.6%
სუბსიდიები	274.5	236.5	247.1	264.5	17.3	7.0%	27.9	11.8%
გრანტები	1,067.7	1,257.5	959.7	960.9	1.2	0.1%	-296.5	-23.6%
სოციალური უზრუნველყოფა	2,547.7	2,783.6	2,967.1	3,057.0	89.9	3.0%	273.4	9.8%
სხვა ხარჯები	1,173.0	1,132.6	1,275.4	1,306.6	31.2	2.4%	174.0	15.4%
<b>არაფინანსური აქტივების ზრდა</b>	<b>698.5</b>	<b>699.1</b>	<b>736.0</b>	<b>750.1</b>	<b>14.0</b>	<b>1.9%</b>	<b>51.0</b>	<b>7.3%</b>
ფინანსური აქტივების ზრდა	272.2	336.2	386.4	407.0	20.6	5.3%	70.8	21.1%
ვალდებულებების კლება	559.7	474.2	424.4	444.4	20.0	4.7%	-29.9	-6.3%

დანართი 2: ასიგნებების ცვლილება (2015 წლის სახელმწიფო ბიუჯეტის კანონი და 2016 წლის სახელმწიფო ბიუჯეტის პროექტი III) მხარჯავი დაწესებულებების დონეზე (ათასი ლარი)

ორგანიზ. კოდი. <sup>8</sup>	დასახელება	2014 წელი ფაქტი	2015 წელი გეგმა <sup>9</sup>	2015 წ. 10 თვის შესრულება/ 2015 წ. გეგმა	2016 წელი პროექტი I	2016 წელი პროექტი III	2016 წელი პროექტი III/პროექტი I	2016 წ. პროექტი III /2015 წ. გეგმა (ნომინალურ გამოსახულებაში/ზრდის ტემპი %-ად)
01 00	საქართველოს პარლამენტი და მასთან არსებული ორგანიზაციები	56,606	54,532	74.6%	60,032	60,032	0	5,500 10.1%
02 00	საქართველოს პრეზიდენტის ადმინისტრაცია	9,563	9,800	89.5%	9,800	9,800	0	0 0.0%
03 00	საქართველოს ეროვნული უშიშროების საბჭოს აპარატი	1,385	2,000	68.1%	2,000	2,000	0	0 0.0%
04 00	საქართველოს მთავრობის ადმინისტრაცია	30,373	20,962	81.5%	17,000	20,000	3,000	-962 -4.6%
05 00	სახელმწიფო აუდიტის სამსახური	11,886	12,863	78.6%	14,517	14,517	0	1,654 12.9%
06 00	საქართველოს ცენტრალური საარჩევნო კომისია	57,600	22,500	84.9%	58,528	58,528	0	36,028 160.1%
07 00	საქართველოს საკონსტიტუციო სასამართლო	3,117	3,390	82.7%	3,400	3,400	0	10 0.3%
08 00	საქართველოს უზენაესი სასამართლო	6,593	6,615	78.9%	6,650	7,650	1,000	1,035 15.6%
09 00	საერთო სასამართლოები	47,435	50,000	75.2%	51,000	52,000	1,000	2,000 4.0%
10 00	საქართველოს იუსტიციის უმაღლესი საბჭო	2,320	2,700	68.3%	2,700	2,700	0	0 0.0%
11 00	სახელმწიფო რწმუნებულის - გუბერნატორის ადმინისტრაცია აბაშის, ზუგდიდის, მარტვილის, მესტიის, სენაკის, ჩხოროწყუს, წალენჯიხის, ხობის მუნიციპალიტეტებსა და ქალაქ ფოთსა და ქალაქ ზუგდიდის მუნიციპალიტეტებში	849	900	69.2%	900	900	0	0 0.0%
12 00	სახელმწიფო რწმუნებულის – გუბერნატორის ადმინისტრაცია ლანჩხუთის, ოზურგეთის, ჩოხატაურის მუნიციპალიტეტებსა	744	700	64.8%	700	700	0	0 0.0%

<sup>8</sup> ორგანიზაციული კოდები მოცემულია 2016 წლის სახელმწიფო ბიუჯეტის პროექტის მიხედვით.

<sup>9</sup> 2015 წლის სახელმწიფო ბიუჯეტი (მე-2 ცვლილება-ნოემბერი) დამტკიცებული პარლამენტის მიერ 27 ნოემბერს.

და ქალაქ ოზურგეთის მუნიციპალიტეტში										
13 00	სახელმწიფო რწმუნებულის – გუბერნატორის ადმინისტრაცია ბაღდათის, ვანის, ზესტაფონის, თერჯოლის, სამტრედიის, საჩხერის, ტყიბულის, წყალტუბოს, ჭიათურის, ხარაგაულის, ხონის მუნიციპალიტეტებსა და ქალაქ ქუთაისის მუნიციპალიტეტში	992	800	78.7%	800	800	0	0	0.0%	
14 00	სახელმწიფო რწმუნებულის – გუბერნატორის ადმინისტრაცია ახმეტის, გურჯაანის, დედოფლისწყაროს, თელავის, ლაგოდეხის, საგარეჯოს, სიღნაღის, ყვარლის მუნიციპალიტეტებსა და ქალაქ თელავის მუნიციპალიტეტში	776	800	59.2%	800	800	0	0	0.0%	
15 00	სახელმწიფო რწმუნებულის – გუბერნატორის ადმინისტრაცია დუშეთის, თიანეთის, მცხეთის, ყაზბეგის მუნიციპალიტეტებსა და ქალაქ მცხეთის მუნიციპალიტეტში	737	650	72.6%	650	650	0	0	0.0%	
16 00	სახელმწიფო რწმუნებულის – გუბერნატორის ადმინისტრაცია ამბროლაურის, ლენტეხის, ონის, ცაგერის მუნიციპალიტეტებსა და ქალაქ ამბროლაურის მუნიციპალიტეტში	717	650	71.8%	650	650	0	0	0.0%	
17 00	სახელმწიფო რწმუნებულის – გუბერნატორის ადმინისტრაცია ადიგენის, ასპინძის, ახალციხის, ახალქალაქის, ბორჯომის, ნინოწმინდის მუნიციპალიტეტებსა და ქალაქ ახალციხის მუნიციპალიტეტში	696	650	62.5%	650	650	0	0	0.0%	
18 00	სახელმწიფო რწმუნებულის – გუბერნატორის ადმინისტრაცია ბოლნისის, გარდაბნის, დმანისის, თეთრი წყაროს, მარნეულის, წალკის მუნიციპალიტეტებსა და ქალაქ რუსთავის მუნიციპალიტეტში	777	1,000	67.5%	1,000	1,000	0	0	0.0%	
19 00	სახელმწიფო რწმუნებულის – გუბერნატორის ადმინისტრაცია გორის, კასპის, ქარელის, ხაშურის	719	700	62.0%	700	700	0	0	0.0%	

	მუნიციპალიტეტებსა და ქალაქ გორის მუნიციპალიტეტში								
20 00	ევროპულ და ევროატლანტიკურ სტრუქტურებში ინტეგრაციის საკითხებში საქართველოს სახელმწიფო მინისტრის აპარატი	4,984	3,100	107.9%	3,100	3,100	0	0	0.0%
21 00	დიასპორის საკითხებში საქართველოს სახელმწიფო მინისტრის აპარატი	1,255	1,200	100.6%	1,200	1,200	0	0	0.0%
22 00	შერიგებისა და სამოქალაქო თანასწორობის საკითხებში საქართველოს სახელმწიფო მინისტრის აპარატი	1,298	1,350	102.6%	1,350	1,350	0	0	0.0%
23 00	საქართველოს ფინანსთა სამინისტრო	94,521	91,000	101.1%	90,000	90,000	0	-1,000	-1.1%
24 00	საქართველოს ეკონომიკისა და მდგრადი განვითარების სამინისტრო	88,396	85,368	109.0%	85,000	95,100	10,100	9,732	11.4%
25 00	საქართველოს რეგიონული განვითარებისა და ინფრასტრუქტურის სამინისტრო	904,963	869,501	76.3%	950,000	950,000	0	80,499	9.3%
26 00	საქართველოს იუსტიციის სამინისტრო	68,235	66,114	96.5%	68,528	70,528	2,000	4,414	6.7%
27 00	საქართველოს სასაგარეო ურთიერთობებისა და პრობაციის სამინისტრო	150,217	150,500	76.5%	153,000	153,800	800	3,300	2.2%
28 00	საქართველოს საგარეო საქმეთა სამინისტრო	89,372	89,500	81.8%	100,000	110,000	10,000	20,500	22.9%
29 00	საქართველოს თავდაცვის სამინისტრო	667,413	667,332	79.1%	670,000	670,000	0	2,668	0.4%
30 00	საქართველოს შინაგან საქმეთა სამინისტრო	607,111	591,650	81.7%	595,000	595,000	0	3,350	0.6%
31 00	საქართველოს დაზვერვის სამსახური	9,278	12,400	77.0%	15,000	15,000	0	2,600	21.0%
32 00	საქართველოს განათლებისა და მეცნიერების სამინისტრო	741,113	840,800	74.7%	975,190	975,190	0	134,390	16.0%
33 00	საქართველოს კულტურისა და ძეგლთა დაცვის სამინისტრო	94,064	94,900	86.7%	95,000	97,000	2,000	2,100	2.2%
34 00	საქართველოს ოკუპირებული ტერიტორიებიდან იძულებით გადაადგილებულ პირთა, განსახლებისა და ლტოლვილთა სამინისტრო	49,364	70,000	69.9%	70,000	85,000	15,000	15,000	21.4%
35 00	საქართველოს შრომის, ჯანმრთელობისა და სოციალური დაცვის სამინისტრო	2,642,784	2,881,000	82.6%	3,070,000	3,162,000	92,000	281,000	9.8%

36 00	საქართველოს ენერჯეტიკის სამინისტრო	168,660	114,300	92.5%	135,000	135,000	0	20,700	18.1%
37 00	საქართველოს სოფლის მეურნეობის სამინისტრო	265,756	262,450	97.5%	281,350.00	321,350	40,000	58,900	22.4%
38 00	საქართველოს გარემოსა და ბუნებრივი რესურსების დაცვის სამინისტრო	32,385	36,570	78.3%	40,700	42,100	1,400	5,530	15.1%
39 00	საქართველოს სპორტისა და ახალგაზრდობის საქმეთა სამინისტრო	90,682	69,800	114.3%	75,000	90,000	15,000	20,200	28.9%
40 00	საქართველოს სახელმწიფო დაცვის სპეციალური სამსახური	50,171	54,050	80.1%	53,000	55,000	2,000	950	1.8%
41 00	საქართველოს სახალხო დამცველის აპარატი	3,518	4,000	99.0%	4,500	4,500	0	500	12.5%
42 00	სსიპ – საზოგადოებრივი მაუწყებელი	38,182	40,820	86.8%	43,000	44,100	1,100	3,280	8.0%
43 00	სსიპ – კონკურენციის სააგენტო	423	1,900	46.3%	2,000	2,000	0	100	5.3%
44 00	ყოფილი სამხრეთ ოსეთის ავტონომიური ოლქის ტერიტორიაზე დროებითი ადმინისტრაციულ-ტერიტორიული ერთეულის ადმინისტრაცია – სამხრეთ ოსეთის ადმინისტრაცია	3,480	3,500	93.7%	3,500	3,500	0	0	0.0%
45 00	საქართველოს საპატრიარქო	25,631	25,000	88.8%	25,000	25,000	0	0	0.0%
46 00	სსიპ – ლევან სამხარაულის სახელობის სასამართლო ექსპერტიზის ეროვნული ბიურო	3,500	3,500	97.7%	3,500	3,500	0	0	0.0%
47 00	სსიპ – საქართველოს სტატისტიკის ეროვნული სამსახური – საქსტატი	14,949	8,900	81.6%	7,000	7,800	800	-1,100	-12.4%
48 00	სსიპ - საქართველოს დაზღვევის სახელმწიფო ზედამხედველობის სამსახური	1,230	1,300	75.6%	1,300	1,300	0	0	0.0%
49 00	სსიპ - საქართველოს ეროვნული საინვესტიციო სააგენტო	2,254	2,300	56.2%	2,300	2,300	0	0	0.0%
50 00	სსიპ - საჯარო სამსახურის ბიურო	726	1,200	68.1%	1,400	1,400	0	200	16.7%
51 00	პერსონალურ მონაცემთა დაცვის ინსპექტორის აპარატი	588	1,450	113.2%	1,700	2,100	400	650	44.8%
52 00	საქართველოს სავაჭრო-სამრეწველო პალატა	3,656	500	277.3%	500	1,300	800	800	160.0%
53 00	სსიპ - იურიდიული დახმარების სამსახური	2,949	4,500	75.8%	5,400	5,800	400	1,300	28.9%

54 00	სსიპ - ვეტერანების საქმეთა სახელმწიფო სამსახური	1,889	7,450	60.0%	7,450	7,450	0	0	0.0%
55 00	სსიპ - რელიგიის საკითხთა სახელმწიფო სააგენტო	2,238	4,200	86.7%	4,200	5,600	1,400	1,400	33.3%
56 00	სსიპ – საქართველოს ფინანსური მონიტორინგის სამსახური		2,150	38.9%	2,150	2,150	0	0	0.0%
57 00	ა(ა)იპ - საქართველოს სოლიდარობის ფონდი	59	260	67.2%	260	260	0	0	0.0%
58 00	სსიპ -განათლების საერთაშორისო ცენტრი		5,768	59.5%	6,500	6,500	0	732	12.7%
59 00	საქართველოს სახელმწიფო უსაფრთხოებისა და კრიზისების მართვის საბჭოს აპარატი		4,567	61.9%	4,000	5,200	1,200	633	13.9%
60 00	საქართველოს სახელმწიფო უსაფრთხოების სამსახური		36,000	56.4%	95,000	100,000	5,000	64,000	177.8%
61 00	სსიპ - სახელმწიფო ენის დეპარტამენტი					300	300	300	
62 00	საერთო სახელმწიფოებრივი მნიშვნელობის გადასახდელები	1,848,467	2,215,638	75.0%	1,939,445	1,957,745	18,300	-257,893	-11.6%
63 00	სსიპ - სახელმწიფო შესყიდვების სააგენტო	170							

დანართი 3: ასიგნებების ცვლილება მხარჯავი დაწესებულებების დონეზე ჯამურ ცვლილებაში კომპონენტების ცვლილების %-ული წილის მითითებით (ათასი ლარი)

ორგანიზაციული კოდი	დასახელება	2015 წლის გეგმა <sup>10</sup>	2016 წლის პროექტი III წარდგენა	ცვლილება	ცვლილება %	რაოდენობრივ ცვლილებაში ხარჯების ცვლილების %-ული წილი	რაოდენობრივ ცვლილებაში შრომის ანაზღაურების ცვლილების %-ული წილი	რაოდენობრივ ცვლილებაში არა-ფინანსური აქტივების ზრდის ცვლილების %-ული წილი	რაოდენობრივ ცვლილებაში ფინანსური აქტივების ზრდის ცვლილების %-ული წილი
01 00	საქართველოს პარლამენტი და მასთან არსებული ორგანიზაციები	54,532	60,032	5,500	10.1%	26.9%	27.3%	73.1%	
04 00	საქართველოს მთავრობის ადმინისტრაცია	20,962	20,000	-962	-4.6%	236.9%	36.4%	-336.9%	
05 00	სახელმწიფო აუდიტის სამსახური	12,863	14,517	1,654	12.9%	112.1%	138.3%	-12.1%	
06 00	საქართველოს ცენტრალური საარჩევნო კომისია	22,500	58,528	36,028	160.1%	97.6%	54.6%	2.4%	
07 00	საქართველოს საკონსტიტუციო სასამართლო	3,390	3,400	10	0.3%	100.0%			
08 00	საქართველოს უზენაესი სასამართლო	6,615	7,650	1,035	15.6%	106.4%	71.8%	-6.4%	
09 00	საერთო სასამართლოები	50,000	52,000	2,000	4.0%	35.5%		64.6%	
23 00	საქართველოს ფინანსთა სამინისტრო	91,000	90,000	-1,000	-1.1%	-288.8%	-80.5%	188.8%	
24 00	საქართველოს ეკონომიკისა და მდგრადი განვითარების სამინისტრო	85,368	95,100	9,732	11.4%	65.8%	-1.8%	22.0%	12.2%
25 00	საქართველოს რეგიონული განვითარებისა და ინფრასტრუქტურის სამინისტრო	869,501	950,000	80,499	9.3%	39.6%	-0.04%	48.3%	9.6%
26 00	საქართველოს იუსტიციის სამინისტრო	66,114	70,528	4,414	6.7%	133.5%	-33.7%	-33.5%	
27 00	საქართველოს სასჯელაღსრულებისა და პრობაციის სამინისტრო	150,500	153,800	3,300	2.2%	294.3%	35.3%	-194.3%	
28 00	საქართველოს საგარეო საქმეთა სამინისტრო	89,500	110,000	20,500	22.9%	100.1%		-0.1%	
29 00	საქართველოს თავდაცვის სამინისტრო	667,332	670,000	2,668	0.4%	302.5%	-608.2%	-202.5%	
30 00	საქართველოს შინაგან საქმეთა სამინისტრო	591,650	595,000	3,350	0.6%	209.3%	558.5%	-109.3%	
31 00	საქართველოს დაზვერვის სამსახური	12,400	15,000	2,600	21.0%	160.1%	-199.7%	-60.1%	
32 00	საქართველოს განათლებისა და მეცნიერების სამინისტრო	840,800	975,190	134,390	16.0%	92.2%	0.9%	7.8%	

<sup>10</sup> 2015 წლის სახელმწიფო ბიუჯეტი (მე-2 ცვლილება-ნოემბერი) დამტკიცებული პარლამენტის მიერ 27 ნოემბერს.

33 00	საქართველოს კულტურისა და ძეგლთა დაცვის სამინისტრო	94,900	97,000	2,100	2.2%	-78.1%	39.7%	178.1%	
34 00	საქართველოს ოკუპირებული ტერიტორიებიდან იძულებით გადაადგილებულ პირთა, განსახლებისა და ლტოლვილთა სამინისტრო	70,000	85,000	15,000	21.4%	55.3%	0.8%	44.7%	
35 00	საქართველოს შრომის, ჯანმრთელობისა და სოციალური დაცვის სამინისტრო	2,881,000	3,162,000	281,000	9.8%	1902.8%	-2.8%	-29.5%	
36 00	საქართველოს ენერჯეტიკის სამინისტრო	114,300	135,000	20,700	18.1%	20.2%		79.8%	
37 00	საქართველოს სოფლის მეურნეობის სამინისტრო	262,450	321,350	58,900	22.4%	68.2%		-2.7%	34.6%
38 00	საქართველოს გარემოსა და ბუნებრივი რესურსების დაცვის სამინისტრო	36,570	42,100	5,530	15.1%	51.0%	9.4%	49.0%	
39 00	საქართველოს სპორტისა და ახალგაზრდობის საქმეთა სამინისტრო	69,800	90,000	20,200	28.9%	41.5%	-2.4%	0.6%	
40 00	საქართველოს სახელმწიფო დაცვის სპეციალური სამსახური	54,050	55,000	950	1.8%	61.5%	127.2%	38.5%	
41 00	საქართველოს სახალხო დამცველის აპარატი	4,000	4,500	500	12.5%	63.2%	64.0%	36.8%	
42 00	სსიპ – საზოგადოებრივი მაუწყებელი	40,820	44,100	3,280	8.0%	19.3%		137.5%	
43 00	სსიპ – კონკურენციის სააგენტო	1,900	2,000	100	5.3%	135.0%		-35.0%	
47 00	სსიპ – საქართველოს სტატისტიკის ეროვნული სამსახური – საქსტატი	8,900	7,800	-1,100	-12.4%	-787.2%	386.4%	318.6%	
50 00	სსიპ - საჯარო სამსახურის ბიურო	1,200	1,400	200	16.7%	41.1%	-12.5%	58.9%	
51 00	პერსონალურ მონაცემთა დაცვის ინსპექტორის აპარატი	1,450	2,100	650	44.8%	90.6%	74.2%	9.4%	
52 00	საქართველოს სავაჭრო-სამრეწველო პალატა	500	1,300	800	160.0%	98.8%	43.3%	1.3%	
53 00	სსიპ - იურიდიული დახმარების სამსახური	4,500	5,800	1,300	28.9%	99.4%		0.6%	
55 00	სსიპ – რელიგიის საკითხთა სახელმწიფო სააგენტო	4,200	5,600	1,400	33.3%	100.4%	21.4%	-0.4%	
58 00	სსიპ -განათლების საერთაშორისო ცენტრი	5,768	6,500	732	12.7%	100.0%	1.5%		
59 00	საქართველოს სახელმწიფო უსაფრთხოებისა და კრიზისების მართვის საბჭოს აპარატი	4,567	5,200	633	13.9%	-18.0%	31.6%	118.0%	
60 00	საქართველოს სახელმწიფო უსაფრთხოების სამსახური	36,000	100,000	64,000	177.8%	98.0%	62.5%	2.0%	
61 00	საერთო სახელმწიფოებრივი მნიშვნელობის გადასახდელები	2,215,638	1,957,745	-257,893	-11.6%	-93.5%		-5.2%	