



# მაკროეკონომიკური გარემოს ყოველთვიური ბიულეტენი

2016 წლის იანვარი<sup>1</sup>

## *ანგარიშის შესახებ*

პარლამენტის საბიუჯეტო ოფისის „საქართველოს მაკროეკონომიკური გარემოს ყოველთვიური ბიულეტენი“ ასახავს ძირითადი მაკროეკონომიკური მაჩვენებლების ტენდენციებს. მიმოხილვა ეყრდნობა საქართველოს სტატისტიკის ეროვნული სამსახურის, საქართველოს ეროვნული ბანკის და საქართველოს ფინანსთა სამინისტროს მონაცემებს.

2016 წელი

---

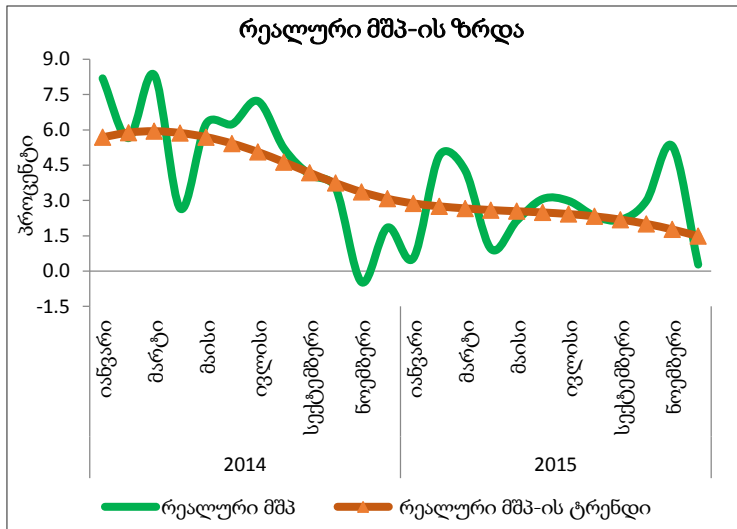
<sup>1</sup> *შენიშვნა:* ეკონომიკური მაჩვენებლების გამოქვეყნების ვადებიდან გამომდინარე ცალკეული ეკონომიკური მაჩვენებლები წარმოდგენილია საანგარიშოს წინა თვის მდგომარეობით.

# რეალური და ფისკალური სექტორების ინდიკატორები

## მთლიანი შიდა პროდუქტი

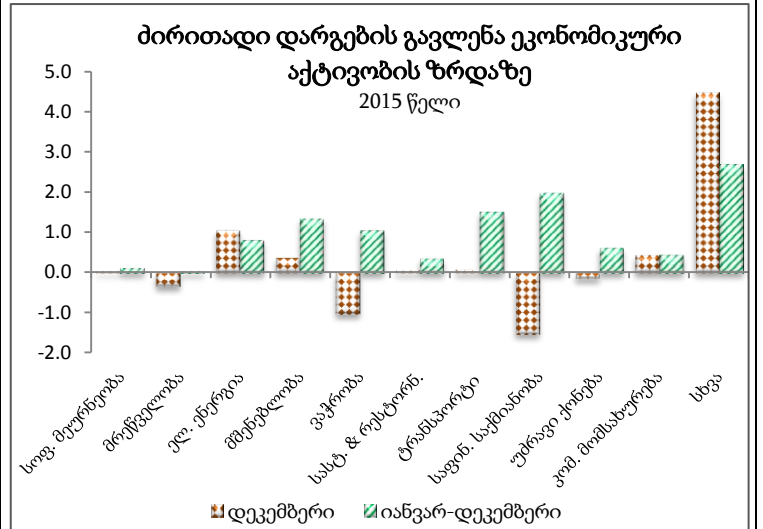
2015 წლის დეკემბერში, წინა წლის შესაბამის პერიოდთან შედარებით, წინასწარი შეფასებით, რეალური მშპ-ის ზრდის ტემპმა 0.3%, ხოლო იანვარ-დეკემბრის პერიოდში მშპ-ის საშუალო რეალურმა ზრდამ 2.8% შეადგინა.

პარლამენტის საბიუჯეტო ოფისის შეფასებით, 2015 წლის იანვარ-დეკემბერში რეალური მშპ-ის ტრენდის (რომელიც რეალური მშპ-ის მონაცემების საფუძველზე სეზონურობისა და შემთხვევითი რყევების ამორიცხვით დგინდება და ეკონომიკის განვითარების ტენდენციას უჩვენებს) ზრდის ტემპმა 1.5% შეადგინა.



## დღგ-ის ბრუნვები

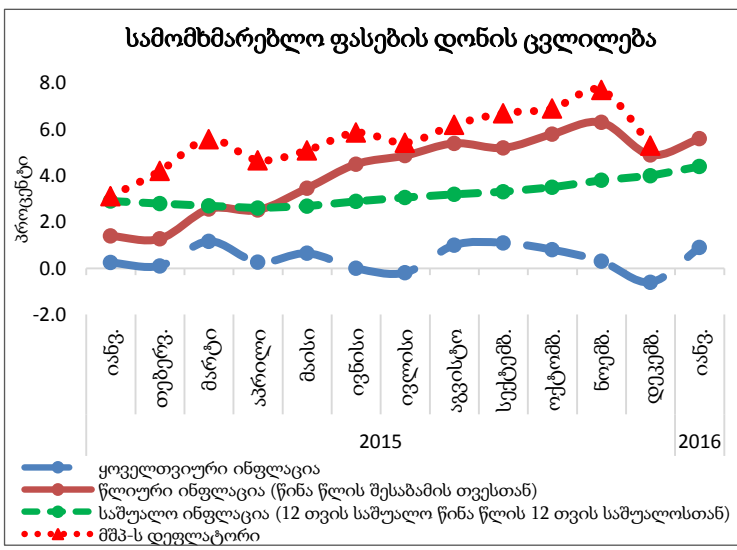
2015 წლის იანვარ-დეკემბერში ეკონომიკური აქტივობის ზრდაზე ყველა დარგს დადებითი გავლენა ჰქონდა. მათ შორის, არსებითი იყო საფინანსო სექტორის (2.0%), ტრანსპორტისა და კავშირგაბმულობის (1.5%), მშენებლობის (1.4%) და ვაჭრობის (1.1%) დარგების გავლენა. რაც შეეხება დეკემბრის თვეში ძირითადი დარგების აქტივობას, მთლიან ეკონომიკურ ზრდაზე დადებითი გავლენა განსაკუთრებით ელ.ენერჯისა და წყლის წარმოება-განაწილებას ჰქონდა (1.1%). უარყოფითი გავლენა კი იქონიეს საფინანსო სექტორმა (-1.5%), ვაჭრობამ (-1.0%) და სხვა დარგებმა.



## სამომხმარებლო ფასები

2016 წლის იანვარში, წინა წლის იანვართან მიმართებით, ინფლაციის დონემ 5.6% შეადგინა, რაც მეტია მიზნობრივი ინფლაციის მაჩვენებელზე (5%).

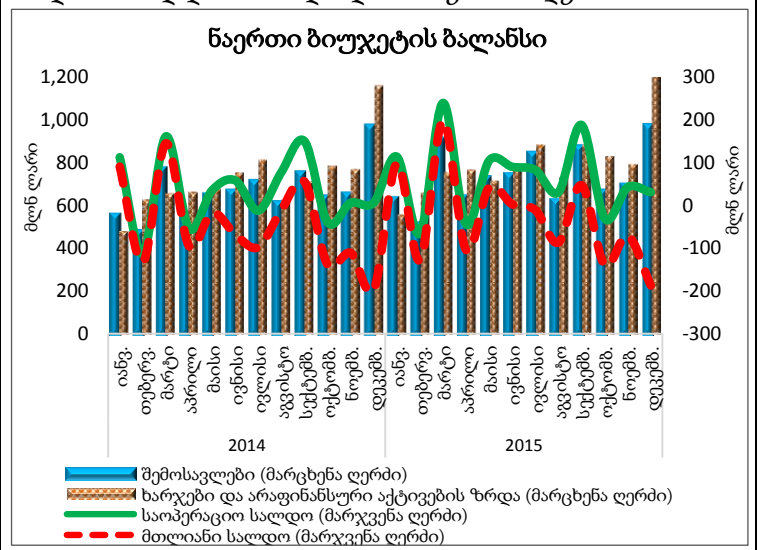
2016 წლის იანვარში მშპ-ის წლიურმა დეფლატორმა 5.3% შეადგინა.



## ნაერთი ბიუჯეტი

2015 წლის იანვარ-დეკემბერში ნაერთი ბიუჯეტის შემოსავლები და ხარჯები წინა წლის ანალოგიური პერიოდის მაჩვენებელს 10.1%-ით და 5.5%-ით აღემატება.

აღნიშნულ პერიოდში ნაერთი ბიუჯეტის საოპერაციო სალდო (მთავრობის დანაზოგები) 783 მლნ ლარით, ხოლო მთლიანი სალდო -341 მლნ ლარით განისაზღვრა.

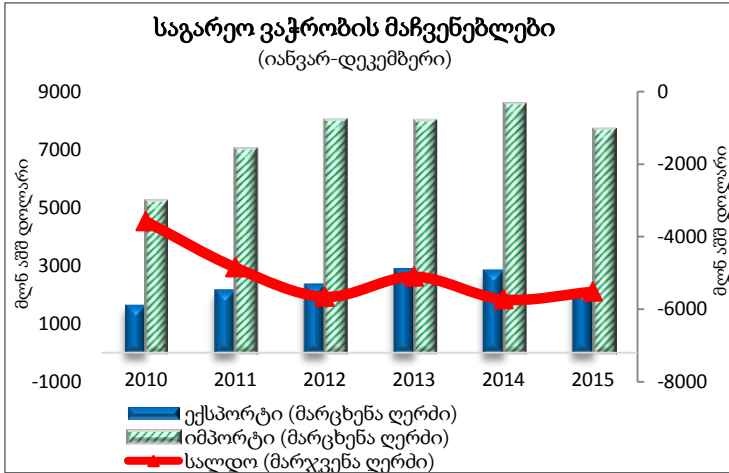


# საგარეო სექტორის ინდიკატორები

## საგარეო ვაჭრობა

2015 წლის იანვარ-დეკემბერში ექსპორტი 23%-ით, ხოლო იმპორტი 10%-ით შემცირდა წინა წლის ანალოგიურ პერიოდთან შედარებით. შედეგად, საგარეო სავაჭრო ბრუნვა 13%-ით შემცირდა.

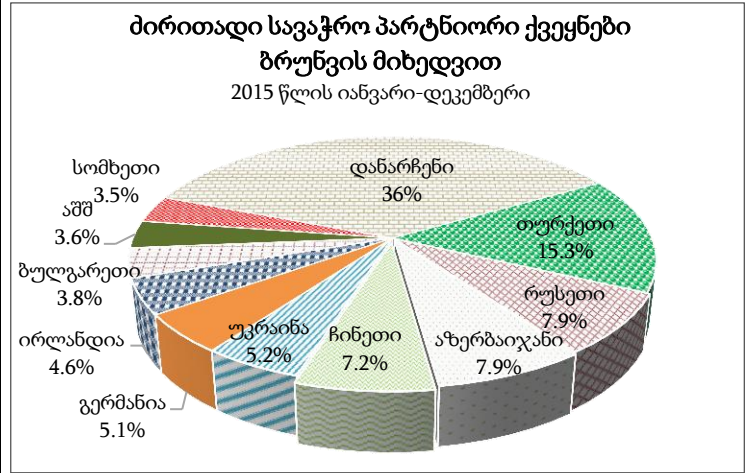
ამავე პერიოდში შემცირდა ექსპორტის წილის მაჩვენებელი საგარეო ვაჭრობის მთლიან მოცულობაში და 22% შეადგინა, 2014 წლის იანვარ-დეკემბერში კი აღნიშნული მაჩვენებელი 25%-ს უტოლდებოდა.



## ძირითადი სავაჭრო პარტნიორი ქვეყნები

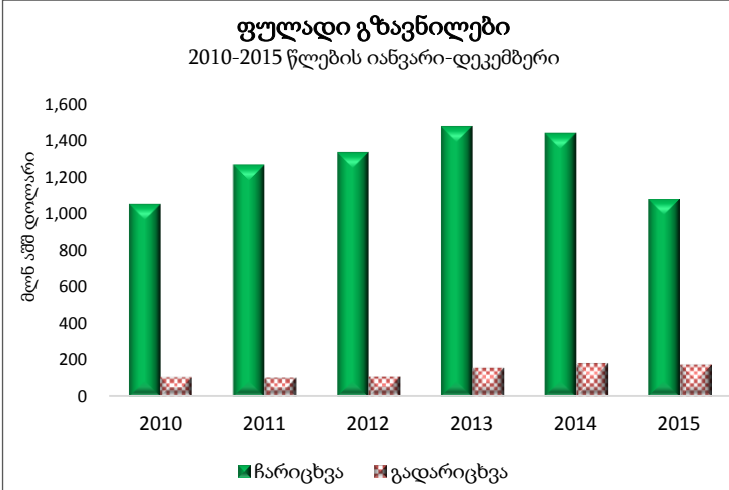
2015 წლის იანვარ-დეკემბერში საგარეო სავაჭრო ბრუნვა უთანაბრო იყო რეგიონების მიხედვით - ევროკავშირთან ექსპორტი 4%-ით, ხოლო იმპორტი 6%-ით გაიზარდა. დსთ-ის წევრ ქვეყნებთან კი ექსპორტი 43%-ით, ხოლო იმპორტი 7%-ით შემცირდა.

საქონლებრუნვის მიხედვით, 2015 წლის იანვარ-დეკემბერში ძირითად სავაჭრო პარტნიორ ქვეყნებს წარმოადგენდნენ: თურქეთი, რუსეთი, აზერბაიჯანი, ჩინეთი, უკრაინა.



## ფულადი გზავნილები

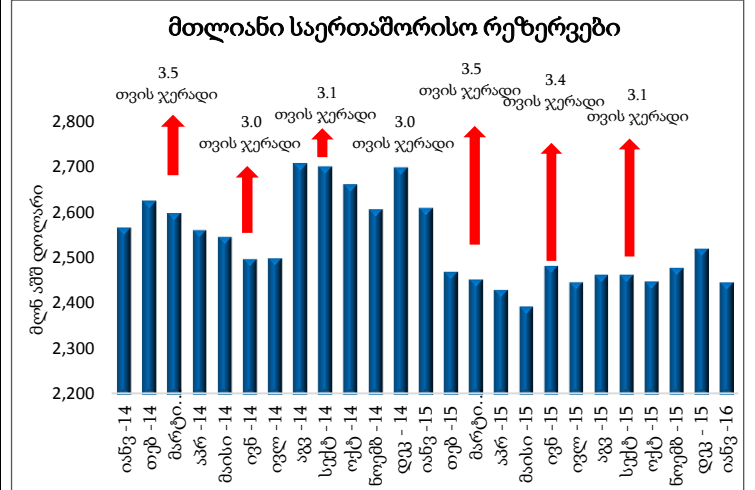
2015 წლის იანვარ-დეკემბერში, წინა წლის შესაბამის პერიოდთან მიმართებით, ფულადი გზავნილები 25%-ით შემცირდა და 1,080 მლნ აშშ დოლარი შეადგინა. წინა წლის დეკემბერთან შედარებით, 2015 წლის დეკემბერში გზავნილების კლება დაფიქსირდა ძირითადად საბერძნეთიდან (46%-ით), უკრაინიდან (17%-ით), თურქეთიდან (17%-ით) და რუსეთიდან (14%-ით). გზავნილების მოცულობა გაიზარდა ისრაელიდან (42%-ით), აშშ-დან (18%-ით), გერმანიიდან (8%-ით) და სხვა ქვეყნებიდან.



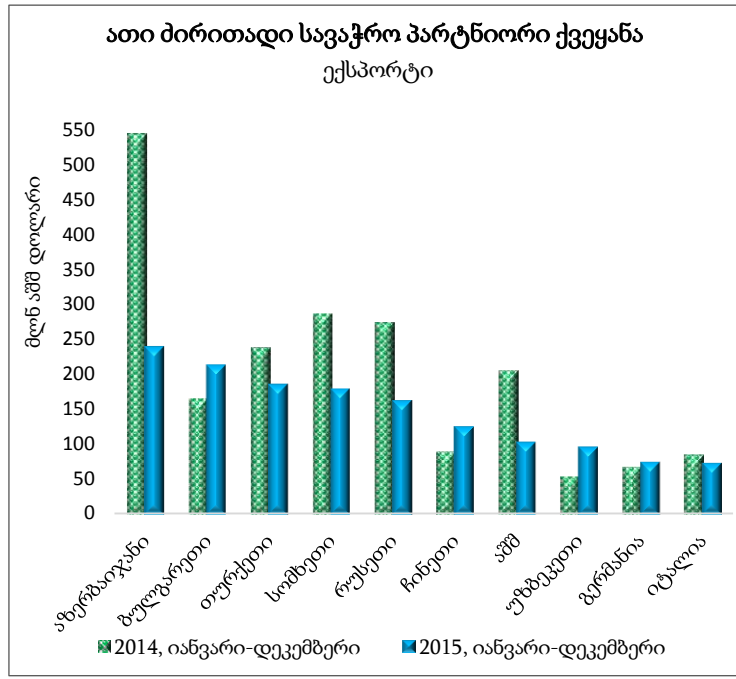
## მთლიანი საერთაშორისო რეზერვები

2016 წლის იანვარში მთლიანი საერთაშორისო რეზერვების მოცულობამ 2,447 მლნ აშშ დოლარი შეადგინა, რაც წინა თვესთან მიმართებით 2.9%-ით, ხოლო წინა წლის შესაბამის პერიოდთან შედარებით 6.2%-ით ნაკლებია.

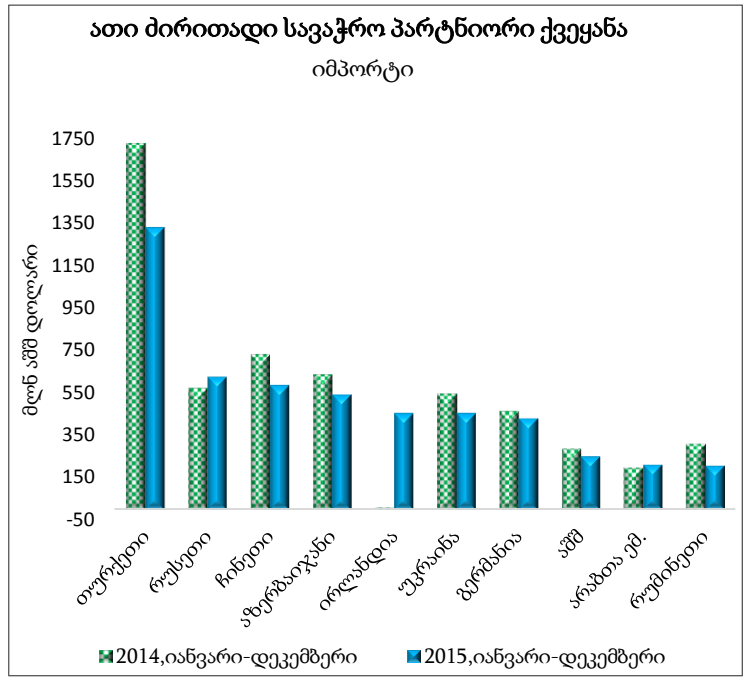
მთლიანი საერთაშორისო რეზერვების შემცირება 2013 წლის ბოლოდან აღინიშნება, რაც ძირითადად გამოწვეული იყო ლარის კურსზე ზემოქმედების მიზნით სავალუტო ბაზარზე რეზერვების გაყიდვით და ეროვნული ბანკისა და სამთავრობო დავალიანებების დაფარვით.



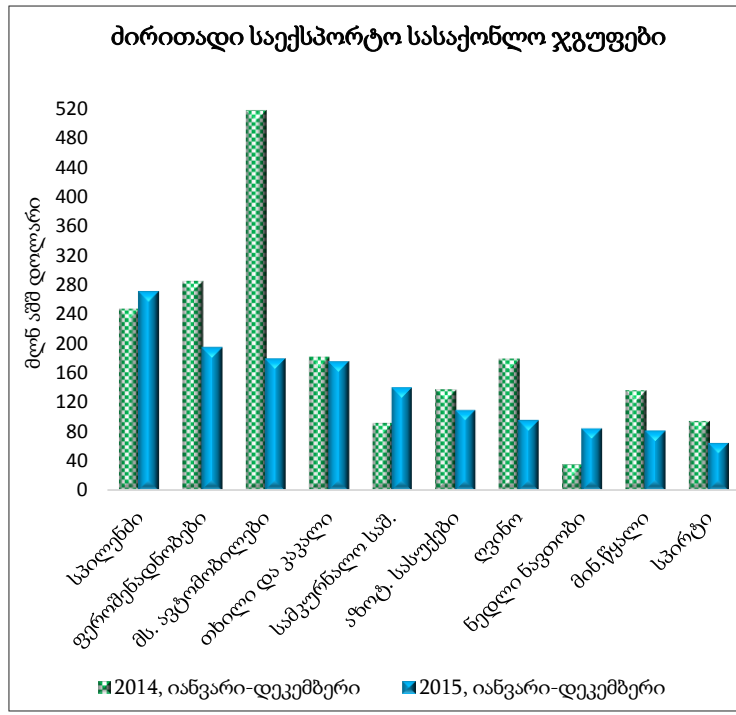
ექსპორტი ქვეყნების მიხედვით



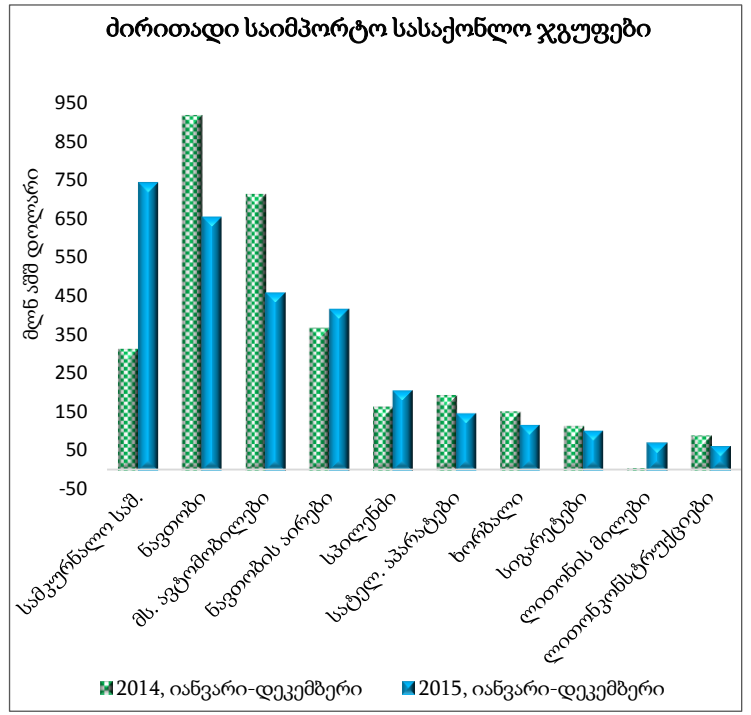
იმპორტი ქვეყნების მიხედვით



ექსპორტი სასაქონლო ჯგუფების მიხედვით



იმპორტი სასაქონლო ჯგუფების მიხედვით

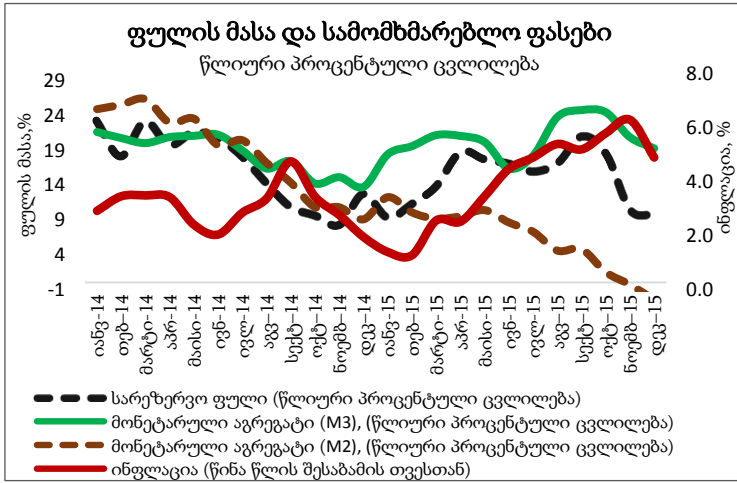


# მონეტარული სექტორის ინდიკატორები

## მონეტარული აგრეგატები

2015 წლის დეკემბერში, 2014 წლის დეკემბერთან შედარებით, სარეზერვო ფულის მასა 9.9%-ით გაიზარდა, ფულის M2 აგრეგატი 2.5%-ით შემცირდა, ხოლო M3 აგრეგატის ზრდის ტემპმა 19.3% შეადგინა.

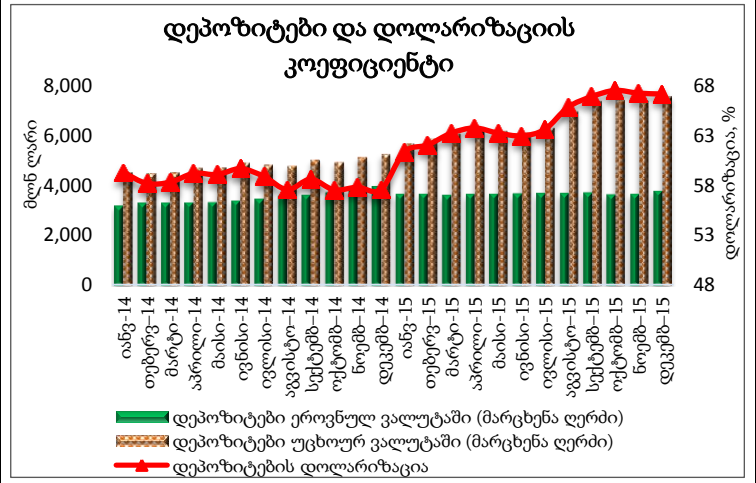
2015 წლის დეკემბრის მდგომარეობით, წინა წლის ანალოგიურ პერიოდთან შედარებით, სამომხმარებლო ფასების ინფლაციამ 4.9% შეადგინა.



## დეპოზიტები და დოლარიზაცია

2015 წლის დეკემბერში, წინა თვესთან მიმართებით, უცხოური ვალუტით განთავსებული დეპოზიტები 2.5%-ით, ხოლო ეროვნული ვალუტით განთავსებული დეპოზიტების მოცულობა 2.9%-ით გაიზარდა.

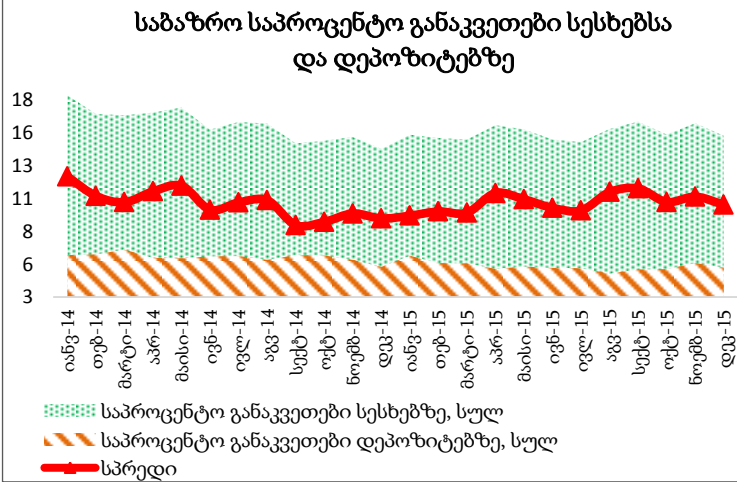
2015 წლის დეკემბერში დეპოზიტების დოლარიზაციის მაჩვენებელი, წინა წლის შესაბამის თვესთან შედარებით, 9.6%-ული პუნქტით გაიზარდა და 66.7%-ით განისაზღვრა. ამავე პერიოდისათვის იურიდიული პირების დეპოზიტების დოლარიზაციის მაჩვენებელმა 61.9%, ხოლო ფიზიკური პირების - 79.8% შეადგინა.



## საპროცენტო განაკვეთის სპრედი

2015 წლის დეკემბერში, ნოემბერთან მიმართებით, საბაზრო საპროცენტო განაკვეთები შემცირდა - სესხებზე 1.0%-ული პუნქტით და 15.3%-ით განისაზღვრა, ხოლო დეპოზიტებზე 0.4%-ული პუნქტით და 5.2% შეადგინა.

სხვაობა სესხებსა და დეპოზიტებზე საპროცენტო განაკვეთებს შორის წარმოადგენს საპროცენტო განაკვეთის სპრედს, რომელმაც 2015 წლის დეკემბერში 10.0% შეადგინა. ამასთან, წინა წლის დეკემბერში აღნიშნული მაჩვენებელი 9.0%-ს შეადგენდა.



## გაცვლითი კურსი

2015 წლის იანვრის მდგომარეობით, წინა თვესთან შედარებით, ლარის გაცვლითი კურსი აშშ დოლარის და ევრო მიმართ, შესაბამისად 1.6% და 1.6%-ით გაუფასურდა. ამავე პერიოდში გამყარდა ნომინალური ევექტური გაცვლითი კურსი.

რაც შეეხება წინა წლის ანალოგიურ პერიოდთან შედარებას, 2015 წლის იანვარში, ლარის გაცვლითი კურსი აშშ დოლარისა და ევროს მიმართ გაუფასურების ტენდენციას ავლენს, შესაბამისად 20.3% და 14.4%-ით.

