

წლიური
შესრულების
მიმოხილვა



საქართველოს
ახდობლობრივი
თვითმმართველი
ერთეულები



საქართველოს პარლამენტის საბიუჯეტო ოფისი

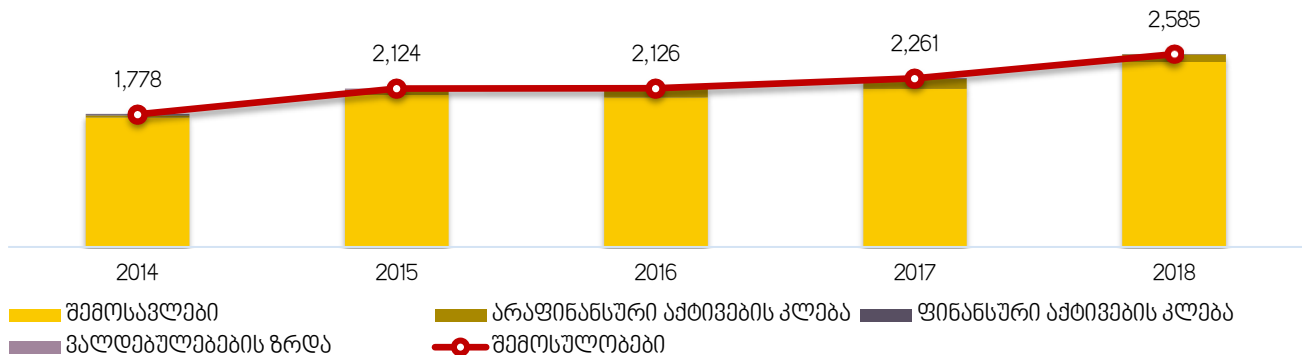
საქართველოს პარლამენტის საბიუჯეტო ოფისი, 2019 წ.

1. ძირითადი ფისკალური ინდიკატორები

ქვეყნის ფისკალური გარემოს მდგრადობა არსებითადაა დამოკიდებული, როგორც ცენტრალური, ისე ადგილობრივი ხელისუფლების დონეზე სახელმწიფო ფინანსების ეფექტიან მართვაზე. ქვემოთ წარმოდგენილი ანგარიში მიზნად ისახავს წარმოადგინოს ადგილობრივი თვითმმართველი ერთეულებისათვის ძირითადი ფისკალური ინდიკატორების დინამიკა, კერძოდ ანგარიში განიხილავს ადგილობრივი თვითმმართველი ერთეულების ბიუჯეტების შესრულების ძირითად მახასიათებლებს 2018 წლისათვის. მიუხედავად იმისა, რომ აღნიშნული მაჩვენებლები სრულყოფილად ვერ ასახავს ქვეყნის ფისკალური მოწყობის ყველა მნიშვნელოვან ასპექტსა და კომპლექსურობას, მათი დახმარებით შესაძლოა ზოგადი სურათისა და ძირითადი ტენდენციების წარმოდგენა.

2. შემოსულობები

მუნიციპალიტეტების ჯამური შემოსულობების სტრუქტურა და დინამიკა 2014-2018 წლებისათვის წარმოდგენილია დიაგრამაზე #1, რომლის მიხედვითაც, 2018 წლის მდგომარეობით, შემოსულობების მოცულობა გასულ წელთან შედარებით 14.3%-ით გაიზარდა, ძირითადად შემოსავლებისა (16.9%-იანი ზრდა (324 ათასი ლარი)) და ვალდებულებების ზრდის (216%-იანი ზრდა (0.3 ათასი ლარი)) გავლენით.



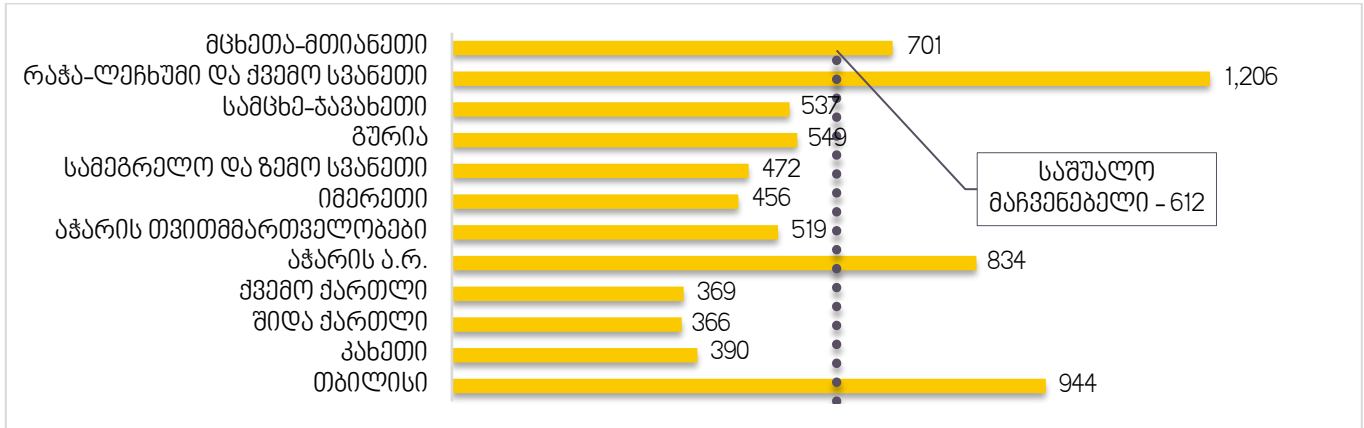
დიაგრამა 1: შემოსულობების დინამიკა აგრეგატულ დონეზე (მლნ ლარი; 2014-2018 წწ.)

თვითმმართველი ერთეულების შემოსულობებისა და მისი ცალკეული კომპონენტების მოსახლეობის ერთ სულზე გაანგარიშებით შესაძლებელია მიღებულ იქნას ზოგადი ინფორმაცია რესურსებისადმი მათი მოთხოვნის და შესაბამისი თვითმმართველი ერთეულის მოსახლეობის საჭიროებათა შესახებ. წინა წელთან შედარებით 2018 წელს შემოსულობების მაჩვენებელი ერთ სულ მოსახლეზე არსებითად გაიზარდა თბილისისთვის, ზრდის ტენდენციით ხასიათდება ასევე ქვემო ქართლის, მცხეთა-მთიანეთის, იმერეთის, კახეთის, სამცხე-ჯავახეთისა და შიდა ქართლის მხარეები (იხ, დიაგრამა #2 და #5). ამასთან, 2018 წლისათვის შემდეგი ტენდენცია ვლინდება:

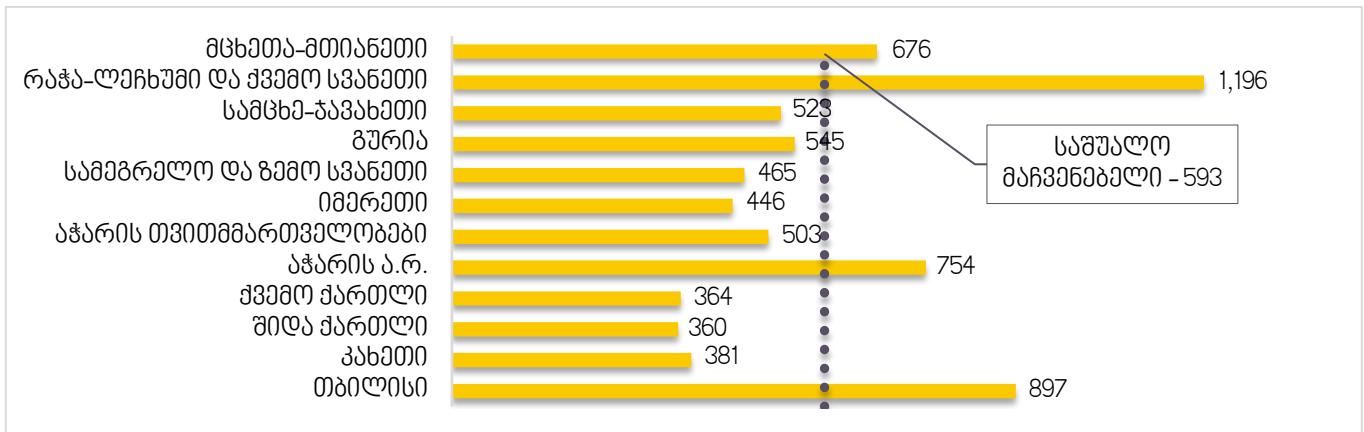
- მოსახლეობის ერთ სულზე შემოსულობების ყველაზე მაღალი მაჩვენებლით რაჭა-ლეჩხუმისა და ქვემო სვანეთის მხარე, თბილისი და აჭარის ავტონომიური რესპუბლიკა გამოირჩევა, ხოლო ყველაზე დაბალი მაჩვენებლით შიდა და ქვემო ქართლისა და კახეთის მხარეები ხასიათდება. თუმცა გასათვალისწინებელია, რომ აღნიშნულთაგან რაჭა-ლეჩხუმისა და ქვემო სვანეთის მხარე და თბილისი ასევე გამოირჩევა გრანტების (ძირითადად სახელმწიფო ბიუჯეტიდან მიღებული სახსრები) განსაკუთრებით მაღალი

მარვენებით, ხოლო აჭარისა და ქვემო ქართლის მხარე - ყველაზე დაბალი მარვენებით.

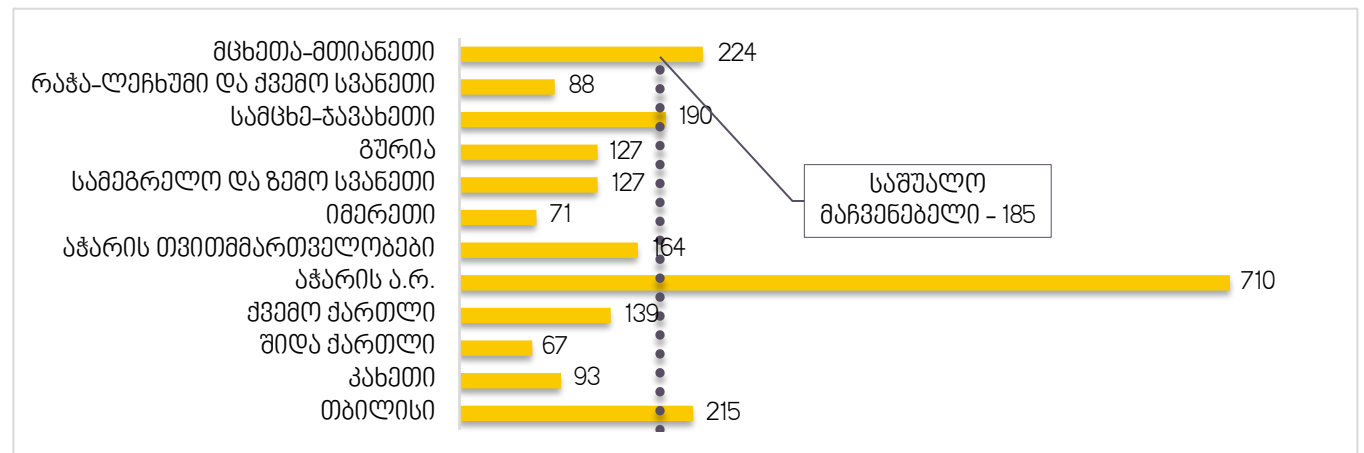
- მოსახლეობის ერთ სულზე საგადასახადო შემოსულობების ყველაზე მაღალი მარვენებით აჭარის ავტონომიური რესპუბლიკის, თბილისისა და მცხეთა-მთიანეთის მხარეები გამოირჩევა, ხოლო ყველაზე დაბალი მარვენებით შიდა ქართლის, იმერეთისა და რაჭა-ლეჩხუმისა და ქვემო სვანეთის მხარეები ხასიათდება.



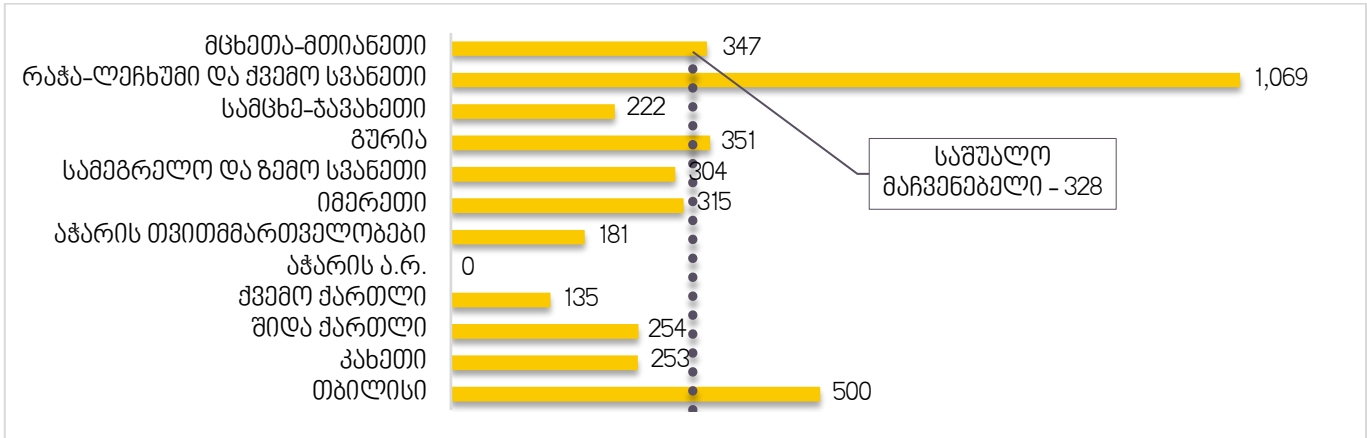
დიაგრამა 2: შემოსულობები მოსახლეობის 1 სულზე (ლარი)



დიაგრამა 3: შემოსავლები მოსახლეობის 1 სულზე (ლარი)



დიაგრამა 4: საგადასახადო შემოსულობები მოსახლეობის 1 სულზე (ლარი)



დიაგრამა 5: გრანტები მოსახლეობის 1 სუბზე (ლარი)

ადგილობრივ თვითმმართველ ერთეულებს ბიუჯეტების გრანტებზე დამოკიდებულების ხარისხი 2018 წლისთვის გაიზარდა გასულ პერიოდთან შედარებით. კერძოდ, 2018 წლის მდგომარეობით, გრანტების წილი შემოსულობებში აგრეგატულ დონეზე 48%-ს უტოლდება, ხოლო საშუალო მაჩვენებელი 60%-ს შეადგენს (იხ. ცხრილი #1).

	2014	2015	2016	2017	2018
გრანტების %-ული წილი შემოსულობაში	59.41%	58.64%	42.53%	41.78%	48.31%
მინიმუმი	16.0%	15.4%	16.1%	8.6%	0.0%
მაქსიმუმი	96.9%	97.4%	93.9%	93.5%	94.0%
საშუალო	74.9%	75.0%	64.5%	58.6%	60.0%

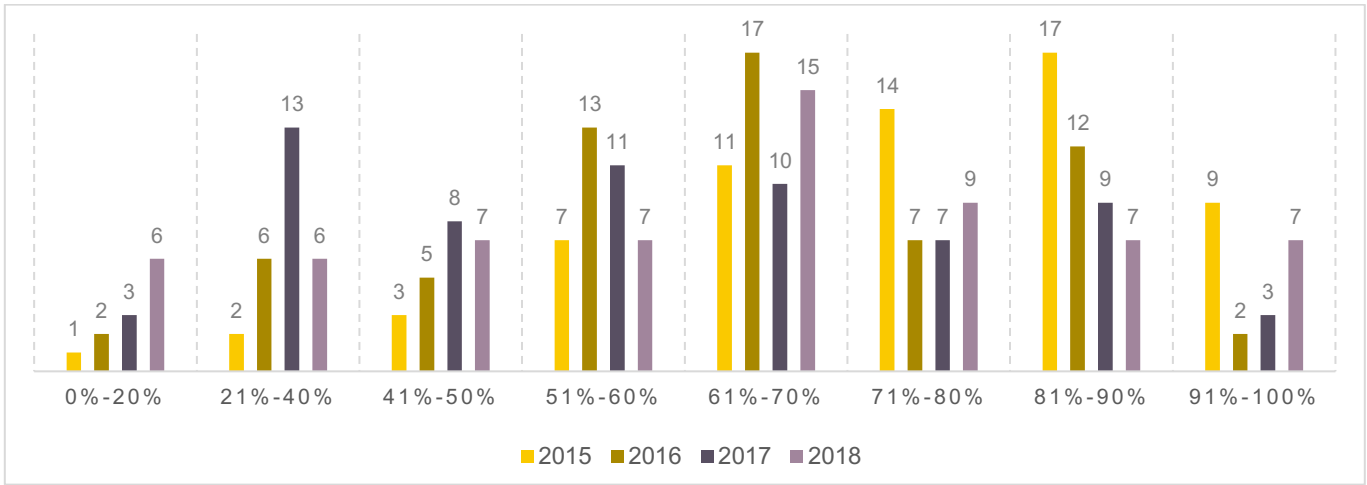
ცხრილი 1: გრანტების %-ული წილი შემოსულობებში (2014-2018 წწ.)

თვითმმართველი ერთეულების დონეზე შემოსულობებში გრანტების %-ული წილის სიხშირეთა გადანაწილება¹ წარმოდგენილია დიაგრამებზე #2. როგორც დიაგრამებიდან ვლინდება, 2018 წლის მდგომარეობით გაიზარდა იმ თვითმმართველი ერთეულების რაოდენობა, რომელთათვისაც გრანტების %-ული წილი შემოსულობებში 40%-ზე მეტია. ამასთან:

- თვითმმართველ თემებისათვის მაქსიმალური მაჩვენებელი 94%-ს (ლენტეხისა და თიანეთის მუნიციპალიტეტები), მინიმალური მაჩვენებელი 0.0%-ს (შუახევის მუნიციპალიტეტი) შეადგენს;
- თვითმმართველი ქალაქებისათვის მაქსიმალური მაჩვენებელი 60% (ქალაქი ქუთაისი), მინიმალური მაჩვენებელი 28%-ს (ქალაქი ფოთი) შეადგენს.

გრანტების შემოსულობებთან ფარდობის ყველაზე მაღალი ნიშნულის მქონე 10 თვითმმართველი ერთეული წარმოდგენილია ცხრილში #2.

¹ ანგარიშში წარმოდგენილი სიხშირეთა გადანაწილებები აგებულია The Freedman-Diaconis-ის წესის გამოყენებით



დიაგრამა 3: გრანტების %-ული წილი შემოსულობებში (2015-2018 წწ.)

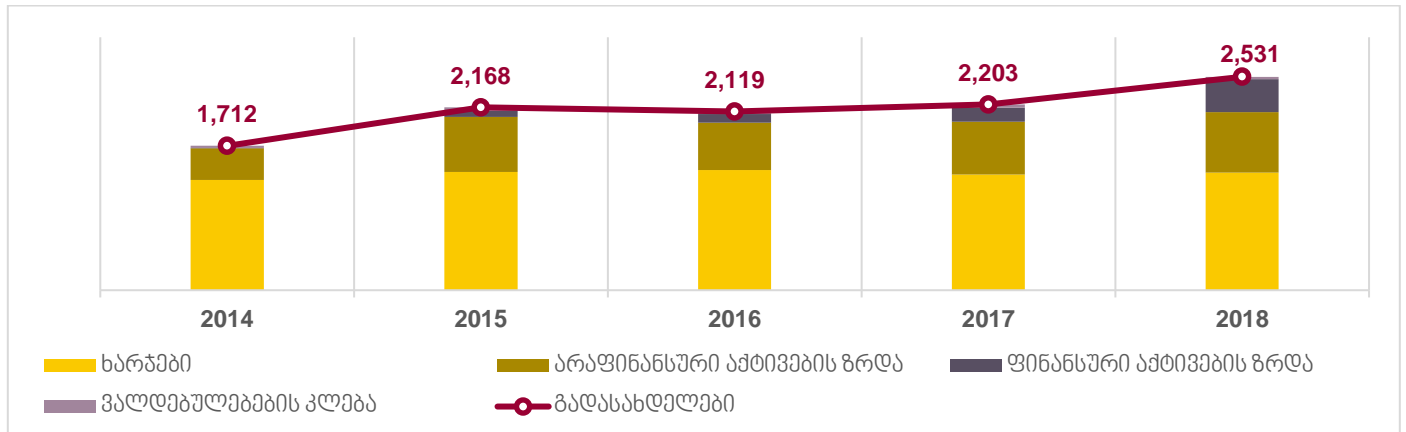
თვითმმართველი ერთეულები	გრანტების წილი შემოსულობებში
ლენთეხის მუნიციპალიტეტი	94%
თიანეთის მუნიციპალიტეტი	94%
ონის მუნიციპალიტეტი	92%
ხონის მუნიციპალიტეტი	92%
ცაგერის მუნიციპალიტეტი	92%
ვანის მუნიციპალიტეტი	91%
ტყიბულის მუნიციპალიტეტი	91%
ჩხოროწყუს მუნიციპალიტეტი	90%
აბაშის მუნიციპალიტეტი	87%
მარტვილის მუნიციპალიტეტი	85%

ცხრილი 2: გრანტების %-ული წილი შემოსულობებში - 10 ყველაზე მაღალი მაჩვენებელი (2018 წ.)

3. გადასახდელები

2014-2018 წლებისთვის ადგილობრივი თვითმმართველი ერთეულების ბიუჯეტის გადასახდელების სტრუქტურა და დინამიკა წარმოდგენილია დიაგრამაზე #7, რომლის მიხედვითაც:

- ხარჯების წილი ადგ. თვითმმართველი ერთეულების ჯამურ გადასახდელებში შემცირების ტენდენციით ხასიათდება და საშუალოდ 65%-ს უტოლდება.
- არაფინანსური აქტივების ზრდის (ე.წ. კაპიტალური ხარჯები) წილი ადგ. თვითმმართველი ერთეულების ჯამურ გადასახდელებში საშუალოდ 28%-ს შეადგენს.



დიაგრამა 7: გადასახდელების დინამიკა აგრეგატულ დონეზე (2014 - 2018 წწ; მლნ ლარი)

2.1 ადგილობრივი თვითმმართველობების რესურსების მოხმარება - შრომის ანაზღაურებისა და საქონელი და მომსახურების მუხლით ხარჯები

ვინაიდან ფისკალური მართვის ეფექტიანობა დიდწილად არის დამოკიდებული გადასახდელების სტრუქტურაზე, მნიშვნელოვანია წარმოდგენილ იქნას თვითმმართველი ერთეულების რესურსების მოხმარებისა (შრომის ანაზღაურება და საქონელი და მომსახურება) და ე.წ. კაპიტალური ხარჯების (არაფინანსური აქტივების ზრდა) შედარებითი ანალიზი. ამ მხრივ საინტერესოა როგორც აღნიშნული მაჩვენებლების ჯამური დინამიკა, ისე თვითმმართველი ერთეულების რესურსების მოხმარებისა და ე.წ. კაპიტალური დანახარჯების ოდენობა მოსახლეობის ერთ სულზე.

2018 წლის მდგომარეობით მხარეების რესურსების მოხმარების დონე და მოხმარება მოსახლეობის ერთ სულზე წარმოდგენილია ცხრილში #3.

მხარეები	რესურსების მოხმარება (ათასი ლარი)	რესურსების მოხმარება 1 სულზე (ლარი)	მოხმარების წილი გადასახდელებში
თბილისი	210 685	181.8	19.8%
კახეთი	26 201	83.3	23.7%
შიდა ქართლი	17 640	68.0	19.5%
შვემო ქართლი	33 213	76.8	24.2%
აჭარის ა.რ	74 497	215.1	27.0%
აჭარის თვითმმართველობები	81 831	263.3	33.3%
იმერეთი	39 448	77.8	18.4%

სამეგრელო, ზემო სვანეთი	30 147	94.0	20.8%
გურია	10 411	94.2	17.1%
სამცხე-ჯავახეთი	16 999	109.0	21.9%
რაჭა-ლეჩხუმი და ქვემო-სვანეთი	8 866	293.1	25.5%
მცხეთა-მთიანეთი	11 894	126.7	21.4%

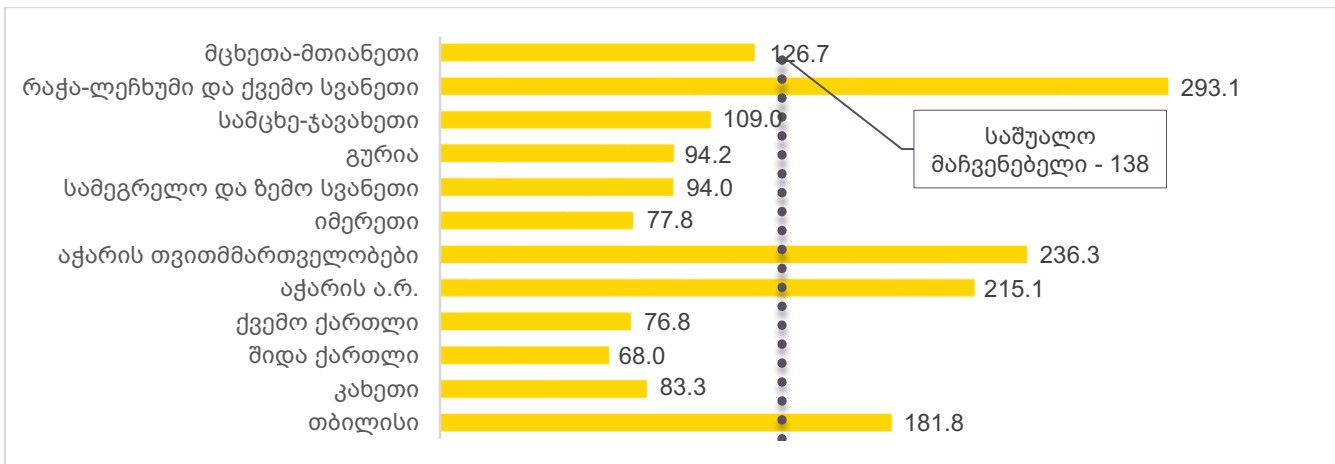
ცხრილი 3: საქართველოს მხარეების რესურსების მოხმარება (2018 წ.)

როგორც ცხრილიდან ვლინდება:

- მხარეების მიხედვით ადგილობრივი თვითმმართველობების რესურსების მოხმარების %-ული წილი გადასახდელებში 17%-33%-ის ინტერვალში მერყეობს
- ბიუჯეტის გადასახდელებში მოხმარების ყველაზე მაღალი წილით აჭარის ავტონომიური რესპუბლიკა ხასიათდება (33.3%)
- ბიუჯეტის გადასახდელებში მოხმარების ყველაზე დაბალი წილით გურია გამოირჩევა (17.1%)

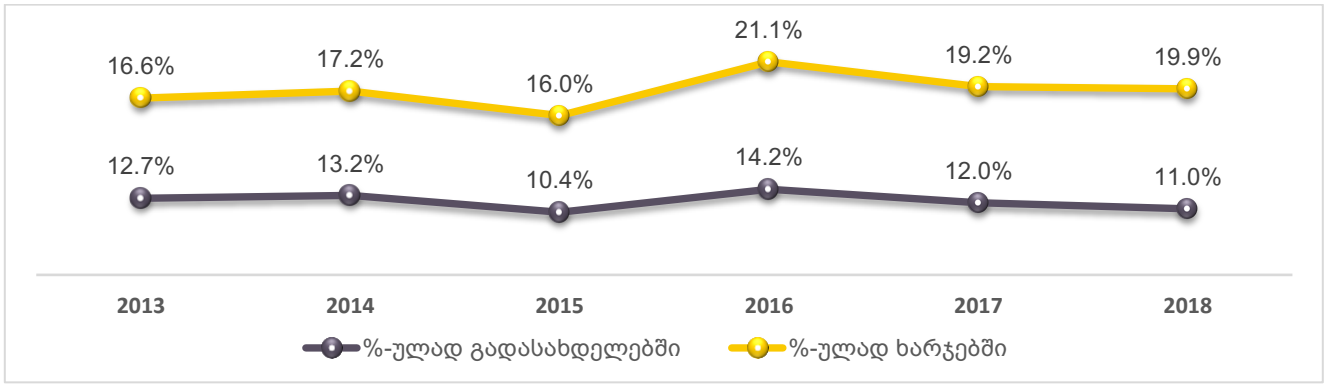
აღსანიშნავია ისიც, რომ 2017 წელთან შედარებით საქართველოს მხარეთა უმრავლესობისთვის რესურსების მოხმარება მოსახლეობის 1 სულზე ზრდის ტენდენციით ხასიათდება და საშუალო ზრდის ტემპი 3.5%-ს უტოლდება.

- მოსახლეობის ერთ სულზე მოხმარების ყველაზე მაღალი დონით აჭარისა (თვითმმართველობები და ავტონომიური რესპუბლიკა) და რაჭა-ლეჩხუმისა და ქვემო სვანეთის მხარე გამოირჩევა
- მოსახლეობის ერთ სულზე მოხმარების ყველაზე მაღალი ზრდის ტემპით გურიის მხარე (5.3%) ხასიათდება



დიაგრამა 8: საქართველოს მხარეების რესურსების მოხმარება ერთ სულ მოსახლეზე (2018 წ.)

ადგილობრივი თვითმმართველი ერთეულების რესურსების მოხმარების განხილვისას, ასევე საინტერესოა უშუალოდ შრომის ანაზღაურების მუხლით გაწეული ხარჯების დინამიკა. აგრეგატულ დონეზე 2014-2018 წლებში შრომის ანაზღაურების მუხლის %-ული წილი ხარჯებსა და გადასახდელებში ცვალებადი ტენდენციით ხასიათდება. თუმცა აღნიშნული მარჯვენებლები 2018 წლის მდგომარეობით, შესაბამისად, 11%-სა და 19.9%-ს უტოლდება.

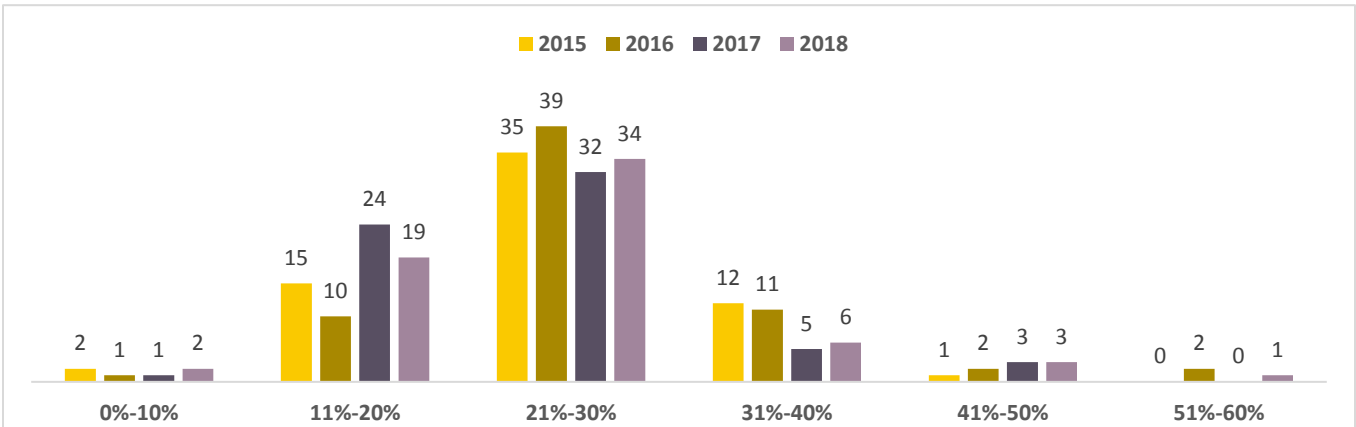


დიაგრამა 9: შრომის ანაზღაურების მუხლით ხარტების დინამიკა (2014-201 წწ)

რაც შეეხება, მხარეების მიხედვით შრომის ანაზღაურების %-ულ წილს ხარტებში, აღსანიშნავია, რომ:

- ყველაზე მაღალი მაჩვენებლებით გამოირჩევა აჭარის ავტონომიური რესპუბლიკა (32.2%), აჭარის თვითმმართველობები (29.2%) და რაჭა-ლეჩხუმისა და ქვემო სვანეთის (29.1%)
- ყველაზე დაბალი მაჩვენებლებით გამოირჩევა შიდა ქართლი (13.9%) და თბილისი (14.0%).

ცალკეული მუნიციპალიტეტების დონეზე კი 2015-2018 წლების მდგომარეობით შრომის ანაზღაურების მუხლით ხარტების დინამიკა (%-ული წილი ხარტებში) ზრდის ტენდენციას ავლენს. კერძოდ, 2016 წლიდან შემცირდა იმ თვითმმართველ ერთეულთა რაოდენობა, რომელთათვისაც შრომის ანაზღაურების წილი ხარტებში 30%-ზე ნაკლებს უტოლდება.



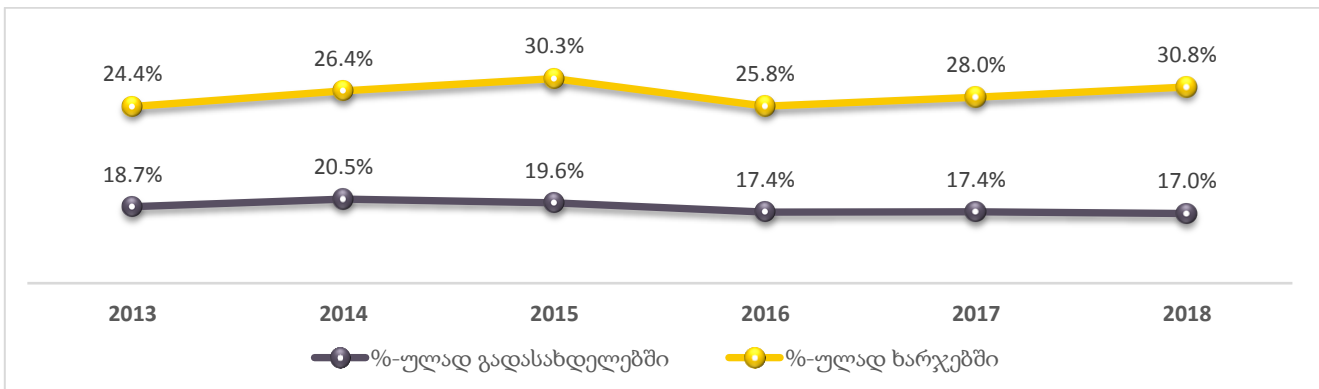
დიაგრამა 1: შრომის ანაზღაურების წილი ხარტებში (2015-2018 წწ)

თვითმმართველი ერთეულები (კირველი ათეული)	%-ული წილი ხარტებში	თვითმმართველი ერთეულები (ბოლო ათეული)	%-ული წილი ხარტებში
შუახევის მუნიციპალიტეტი	55.1%	გორის მუნიციპალიტეტი	0.1%
ქალის მუნიციპალიტეტი	48.4%	ქ. ქუთაისის მუნიციპალიტეტი	9.6%
ქოპულეთის მუნიციპალიტეტი	46.6%	ქ. რუსთავის მუნიციპალიტეტი	12.0%
ხულოს მუნიციპალიტეტი	43.6%	ქ. თბილისის მუნიციპალიტეტი	14.0%
ნინოწმინდის მუნიციპალიტეტი	36.1%	ბორჯომის მუნიციპალიტეტი	14.9%
ონის მუნიციპალიტეტი	35.0%	თელავის მუნიციპალიტეტი	15.6%
ლენტეხის მუნიციპალიტეტი	31.8%	ლანჩხუთის მუნიციპალიტეტი	16.0%

მარტვილის მუნიციპალიტეტი	31.4%	ბოლნისის მუნიციპალიტეტი	16.2%
დგანისის მუნიციპალიტეტი	31.0%	ხელვაჩაურის მუნიციპალიტეტი	16.2%
თეთრიწყაროს მუნიციპალიტეტი	29.8%	კასპის მუნიციპალიტეტი	16.3%

ცხრილი 4: შრომის ანაზღაურების %-ული წილი ხარჯებში - ყველაზე მაღალი და დაბალი მარჩვენებლის მქონე 10 თვითმმართველი ერთეული (2018 წ.)

ამასთან, საინტერესოა სუბსიდიის მუხლით ხარჯების დინამიკა. აღნიშნული მუხლი, როგორც წესი, მოიცავს საჯარო სამართლის იურიდიულ პირებზე/არასამეწარმეო (არაკომერციულ) იურიდიულ პირებზე და სხვა სახელმწიფო არაფინანსურ საწარმოებზე მიმდინარე და საოპერაციო ხარჯების დასაფინანსებლად გადაცემულ თანხებს. აგრეგატულ დონეზე სუბსიდიის მუხლის %-ული წილი ხარჯებსა და გადასახდელებში 2018 წლის მდგომარეობით, შესაბამისად, 30.8%-სა და 17.0%-ს უტოლდება.



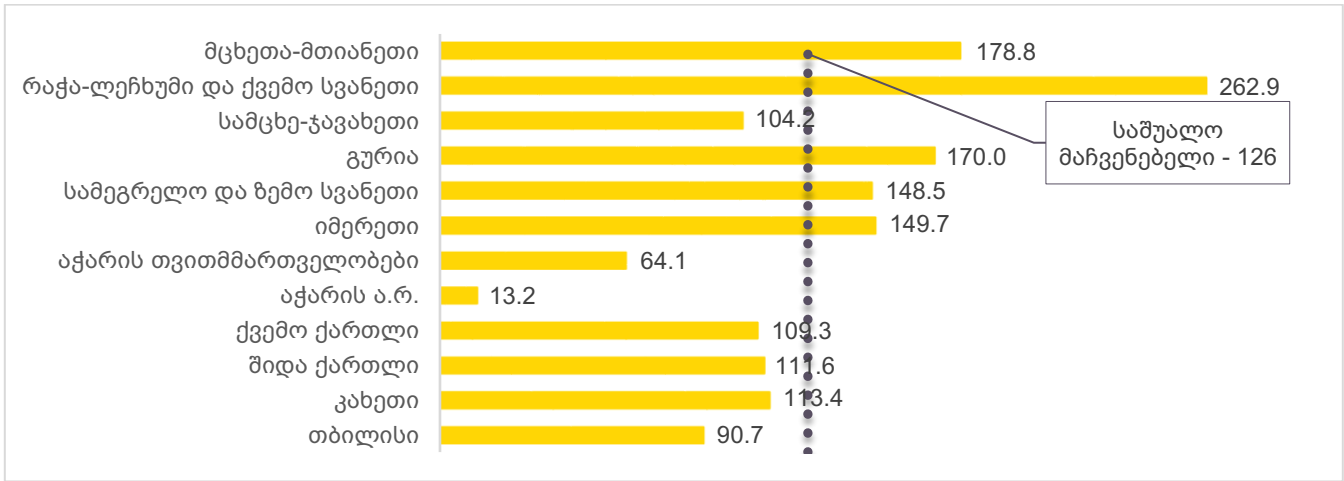
დიაგრამა 12: სუბსიდიის მუხლით ხარჯების დინამიკა (2013-2018 წწ.)

რაც შეეხება, მხარეების მიხედვით სუბსიდიების %-ულ წილს გადასახდელებისა და ხარჯებში, აღსანიშნავია, რომ:

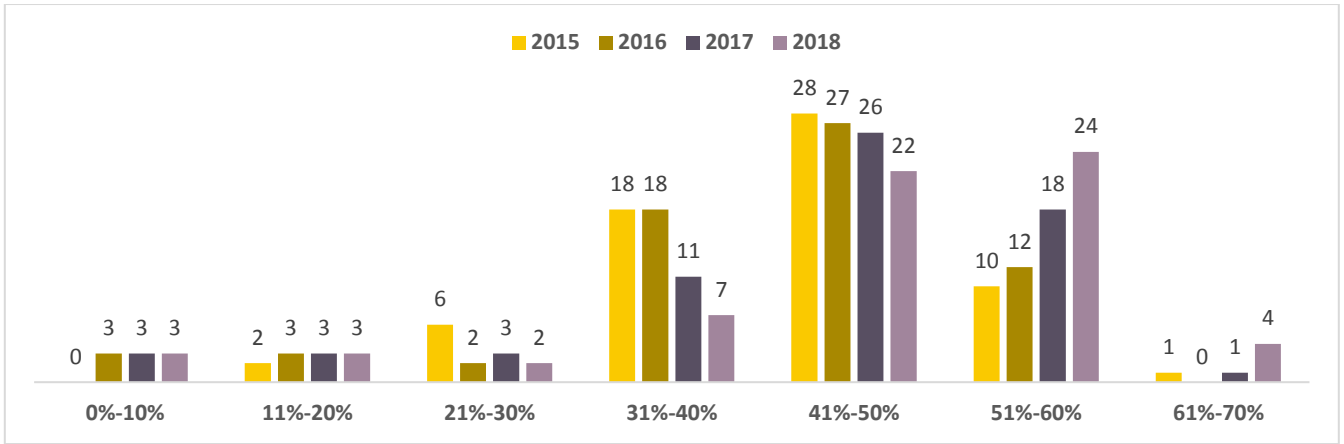
- ყველაზე მაღალი მარჩვენებლებით გამოირჩევა იმერეთის (35% და 56% შესაბამისად), ქვემო ქართლის (35% და 49% შესაბამისად), სამეგრელოსა (33% და 52% შესაბამისად) და კახეთის (32% და 51% შესაბამისად) მხარეები
- ყველაზე დაბალი მარჩვენებლებით გამოირჩევა აჭარის ავტონომიური რესპუბლიკა (2% და 4% შესაბამისად), აჭარის თვითმმართველობები (9% და 17% შესაბამისად) და თბილისი (10% და 19% შესაბამისად)

რაც შეეხება სუბსიდიების მუხლით ხარჯებს მოსახლეობის ერთ სულზე, ამ შემთხვევაშიც აჭარის ა/რ და აჭარის მხარე გამოირჩევა ყველაზე დაბალი მარჩვენებლებით (13 და 64 ლარი, შესაბამისად), მაშინ როდესაც საშუალო მარჩვენებელი 126 ლარს უტოლდება (იხ. დიაგრამა #13).

ცალკეული მუნიციპალიტეტების დონეზე კი 2015-2018 წლების მდგომარეობით სუბსიდიის მუხლით ხარჯების დინამიკა (%-ული წილი ხარჯებში) ცვალებად ტენდენციას ავლენს. თუმცა 2018 წლისთვის წინა წელთან შედარებით გაიზარდა იმ თვითმმართველ ერთეულთა რაოდენობა, რომელთათვისაც სუბსიდიების %-ული წილი ხარჯებში 40%-ს აღემატება (იხ. დიაგრამა #14).



დიაგრამა 13: სუბსიდიები ერთ სულ მოსახლეზე (2018 წ.)



დიაგრამა 14: სუბსიდიების %-ული წილი ხარჯებში (2015-2018 წწ.)

თვითმმართველი ერთეულები (პირველი ათეული)	სუბსიდიების %-ული წილი ხარჯებში	თვითმმართველი ერთეულები (ბოლო ათეული)	სუბსიდიების %-ული წილი ხარჯებში
ქ. ქუთაისის მუნიციპალიტეტი	64.3%	სულოს მუნიციპალიტეტი	0.0%
ჭიათურის მუნიციპალიტეტი	60.9%	შუახევის მუნიციპალიტეტი	0.2%
ქ. რუსთავის მუნიციპალიტეტი	60.7%	ქოპულეთის მუნიციპალიტეტი	6.9%
ახმეტის მუნიციპალიტეტი	60.3%	ქედის მუნიციპალიტეტი	15.4%
გუგუდის მუნიციპალიტეტი	59.9%	ქ. ბათუმის მუნიციპალიტეტი	17.7%
გორის მუნიციპალიტეტი	58.9%	ქ. თბილისის მუნიციპალიტეტი	18.7%
კასპის მუნიციპალიტეტი	57.9%	ონის მუნიციპალიტეტი	23.7%
ქ. ფოთის მუნიციპალიტეტი	57.2%	ადიგენის მუნიციპალიტეტი	24.4%
ყაზბეგის მუნიციპალიტეტი	57.2%	თეთრიწყაროს მუნიციპალიტეტი	33.6%
დედოფლისწყაროს მუნიციპალიტეტი	56.5%	ნინოწმინდის მუნიციპალიტეტი	35.2%

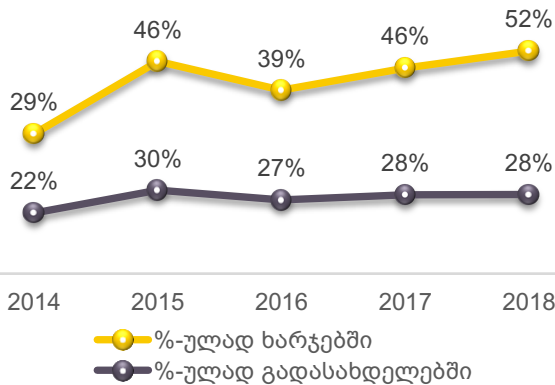
ცხრილი 5: სუბსიდიების %-ული წილი ხარჯებში - ყველაზე მაღალი და დაბალი მარცვნილების მქონე 10 თვითმმართველი ერთეული (2018 წ.)

2.2 არაფინანსური აქტივების ზრდა - ე.წ კაპიტალური დანახარტები

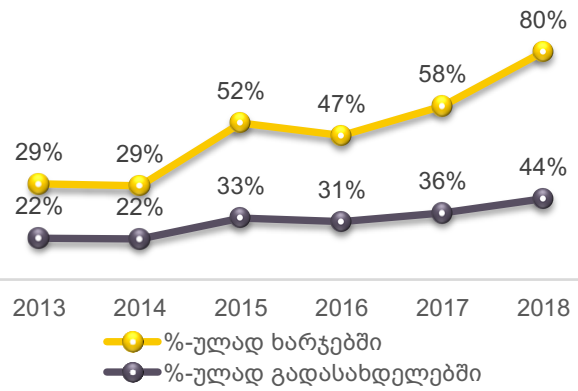
გადასახდელების სტრუქტურის განხილვისას მნიშვნელოვანია ასევე წარმოდგენილი იქნას კაპიტალური დანახარტების (არაფინანსური აქტივების ზრდა) დინამიკა, ვინაიდან, საერთაშორისო პრაქტიკაზე დაყრდნობით, გარდამავალი ეკონომიკისა და დაბალი შემოსავლის მქონე ქვეყნებისთვის, ეკონომიკურ ზრდაზე მნიშვნელოვნად დიდი გავლენა აქვს კაპიტალური დანახარტების ცვლილებას, ვინაიდან მას აქვს პირდაპირი ეფექტი აგრეგატულ მოთხოვნაზე. კერძოდ, გრძელვადიან პერიოდში კაპიტალური დანახარტების ზრდა ეკონომიკურ ზრდას უწყობს ხელს, მეტწილად დასაქმებულებისა და კერძო კაპიტალის პროდუქტიულობის ზრდის გავლენით.

შესაბამისად, ანგარიშში წარმოდგენილია არაფინანსური აქტივების ზრდის დინამიკა %-ულად ხარტებთან და მისი წილი გადასახდელებში როგორც აგრეგატულ, ისე ცალკეული თვითმმართველი ერთეულების დონეზე.

2014-2018 წლების განმავლობაში, არაფინანსური აქტივების ზრდის მუხლით გადასახდელების ფარდობა ადგილობრივი თვითმმართველი ერთეულების აგრეგატულ ხარტებსა და გადასახდელებთან (იხ. დიაგრამა 15) ცვალებადი ტენდენციით ხასიათდება, თუმცა 2018 წლისთვის აღნიშნული ტენდენცია წინა წლის მაჩვენებლებთან შედარებით გაუმჯობესებულია და, შესაბამისად, 52%-სა და 28%-ს უტოლდება. ანალოგიურ ტენდენციას ავლენს არაფინანსური და ფინანსური აქტივების ზრდის ჯამური მაჩვენებლის (ე.წ. სახელმწიფო ინვესტიციები) დინამიკა %-ულად ჯამურ ხარტებსა და გადასახდელებთან (იხ. დიაგრამა 16).



დიაგრამა 15: არაფინანსური აქტივების ზრდის დინამიკა (2013-2017 წწ.)



დიაგრამა 16: არაფინანსური და ფინანსური აქტივების ზრდის ჯამური დინამიკა (2013 -2017 წწ.)

მხარეების მიხედვით კი, 2018 წლის მდგომარეობით შემდეგი ტენდენციები ვლინდება:

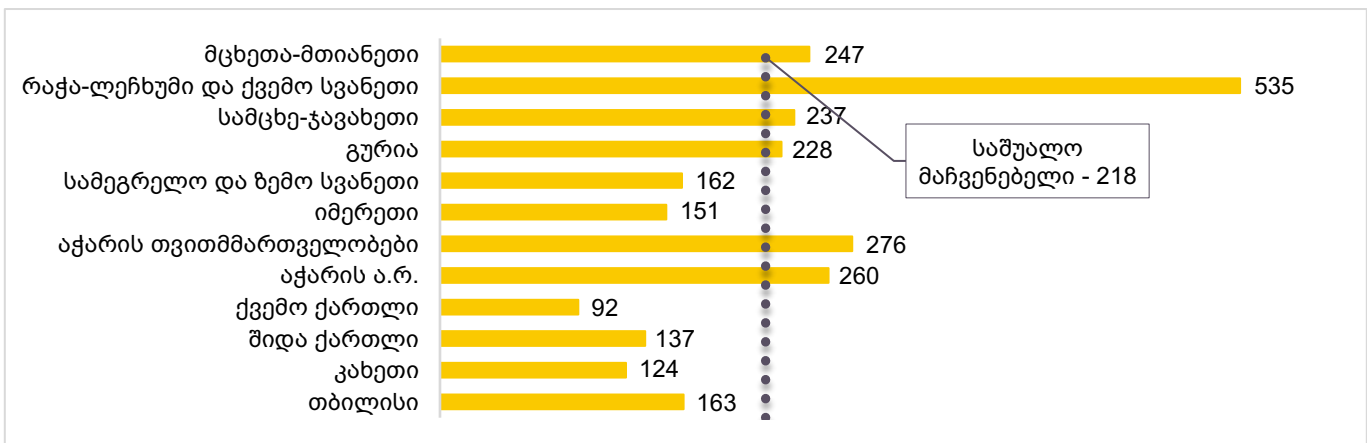
- საქართველოს მხარეებისთვის, თბილისის ამორიცხვით, აღნიშნული მაჩვენებელი საშუალოდ 67%-ს უტოლდება.

მხარეები	არაფინანსური აქტივების ზრდა	არაფინანსური აქტივების ზრდა 1 სულ მოსახლეზე	%-ულად ხარტებთან
თბილისი	188 779	163	33.5%
კახეთი	39 123	124	55.6%
შიდა ქართლი	35 553	137	65.2%
ქვემო ქართლი	39 948	92	41.8%
აჭარის ა.რ	89 949	260	80.3%
აჭარის თვითმმართველობები	95 473	276	74.5%
იმერეთი	76 771	151	56.2%

სამეგრელო, ზემო სვანეთი	51 925	162	56.8%
გურია	25 228	228	70.5%
სამცხე-ჯავახეთი	37 211	237	92.5%
რაჭა-ლეჩხუმი და ქვემო-სვანეთი	16 180	535	101.7%
მცხეთა-მთიანეთი	23 184	247	72.8%

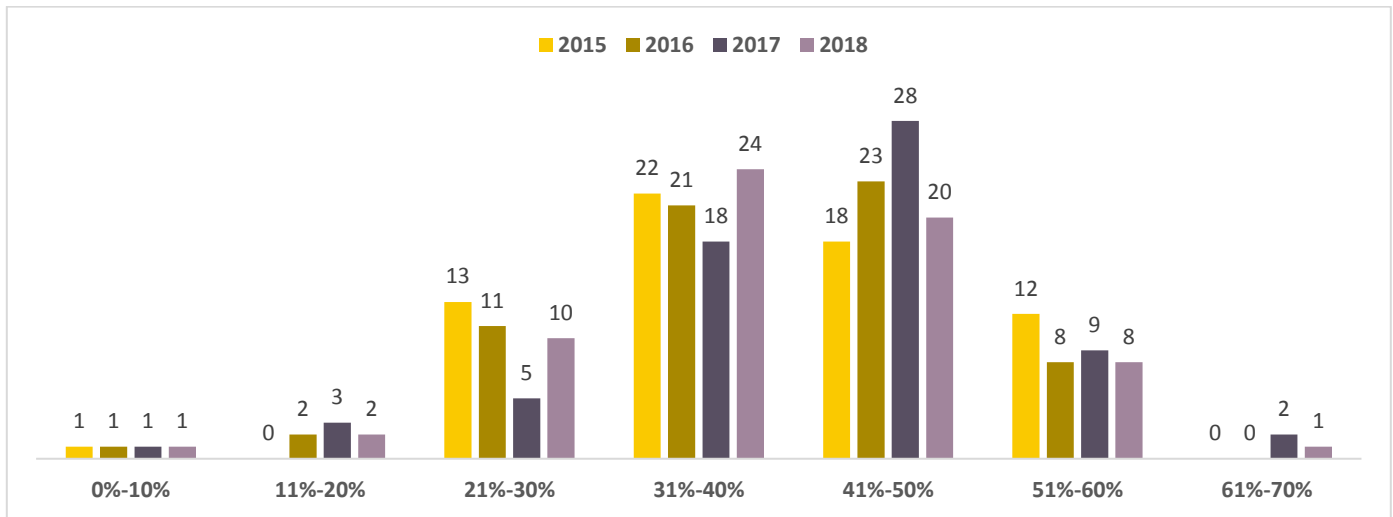
ცხრილი 6: არაფინანსური აქტივების ზრდა (2018 წ.)

რაც შეეხება კაპიტალურ დანახარტებს მოსახლეობის ერთ სულზე, ამ შემთხვევაში ქვემო ქართლისა და კახეთის მხარე გამოირჩევა ყველაზე დაბალი მარვენებლებით (92 და 124 ლარი, შესაბამისად), მაშინ როდესაც საშუალო მარვენებელი 218 ლარს უტოლდება. მნიშვნელოვანია ისიც, რომ 2018 წლისთვის მოსახლეობის ერთ სულზე კაპიტალური დანახარტების ზრდის ტემპი, საქართველოს ყველა მხარისთვის, გარდა ქვემო ქართლის (-17.2%), აჭარის (-12.1%), სამცხე-ჯავახეთის (-7.8%), კახეთისა (-6.1%) და რაჭა-ლეჩხუმისა და ქვემო სვანეთის (-0.4%) მხარისა დადებითი ზრდის ტემპით ხასიათდება.



დიაგრამა 17: არაფინანსური აქტივების ზრდა ერთ სულ მოსახლეზე (2018 წ.)

- ასევე მნიშვნელოვანია განხილულ იქნას ბიუჯეტის გადასახდელებში არაფინანსური აქტივების ზრდის %-ული წილის დინამიკა ცალკეული მუნიციპალიტეტების დონეზე, რაც წარმოდგენილია სიხშირეთა გადანაწილების სახით დიაგრამაზე #18. როგორც დიაგრამიდან ჩანს, გასულ პერიოდთან შედარებით 2018 წლისთვის შემცირდა იმ თვითმმართველ ერთეულთა რაოდენობა, რომელთათვისაც აღნიშნული ფარდობა 40%-ს აღემატება.
- ყველაზე დაბალი მარვენებლის მქონე 10 თვითმმართველი ერთეულისთვის კაპიტალური დანახარტები გადასახდელების საშუალოდ 22%-ს შეადგენს, როგორც უკვე აღვნიშნეთ, ამ შემთხვევაში გამოირჩევა ქალაქი ფოთი და ქალაქი თბილისი, რომელთათვისაც კაპიტალური დანახარტების წილი გადასახდელებში (17%) საშუალოდ ყველაზე დიდი გადახრით ხასიათდება.
- ყველაზე მაღალი მარვენებლის მქონე 10 თვითმმართველი ერთეულისთვის კი კაპიტალური დანახარტები გადასახდელების საშუალოდ 55%-ს შეადგენს, ხოლო საშუალოდ ყველაზე დიდი გადახრით მცხეთის მუნიციპალიტეტი ხასიათდება (66%).



დაგრამა 18: არაფინანსური აქტივების ზრდის %-ული წილი გადასახდელებში (2015-2018 წწ.)

თვითმმართველი ერთეულები (კირველი ათეული)	არაფინანსური აქტივების ზრდის %-ული წილი გადასახდელებში	თვითმმართველი ერთეულები (ბოლო ათეული)	არაფინანსური აქტივების ზრდის %-ული წილი გადასახდელებში
მცხეთის მუნიციპალიტეტი	65.5%	ქ.ფოთის მუნიციპალიტეტი	17.3%
ასპინძის მუნიციპალიტეტი	60.0%	ქ.თბილისის მუნიციპალიტეტი	17.7%
საჩხერის მუნიციპალიტეტი	59.0%	ქ.ჭუბუჩის მუნიციპალიტეტი	20.1%
ლენინის მუნიციპალიტეტი	57.9%	ქ.რუსთავის მუნიციპალიტეტი	20.5%
აბაშის მუნიციპალიტეტი	54.5%	ბოლნისის მუნიციპალიტეტი	24.6%
წალკის მუნიციპალიტეტი	52.5%	დმანისის მუნიციპალიტეტი	27.3%
ვანის მუნიციპალიტეტი	52.4%	ყვარლის მუნიციპალიტეტი	27.3%
ქარელის მუნიციპალიტეტი	51.6%	მარნეულის მუნიციპალიტეტი	27.6%
ხარაგაულის მუნიციპალიტეტი	50.3%	ახმეტის მუნიციპალიტეტი	28.4%
ბაღდათის მუნიციპალიტეტი	49.7%	ცაგერის მუნიციპალიტეტი	28.4%

ცხრილი 7: არაფინანსური აქტივების ზრდის %-ული წილი გადასახდელებში - ყველაზე მაღალი და დაბალი მაჩვენებლის მქონე 10 თვითმმართველი ერთეული (2018 წ.)

2.3 გადასახდელების ფუნქციონალური კლასიფიკაცია²

ბიუჯეტის ფუნქციონალური³ კლასიფიკაციის მიხედვით, ხარჯებისა და არაფინანსური აქტივების ზრდის მუხლით გადასახდელები (შემდგომში, დანახარჯები) იყოფა გამოყენების მიზნობრიობის მიხედვით და შესაბამისად, ფუნქციონალური კლასიფიკაციის გამოყენება მიზანშეწონილია იმის შესაფასებლად, თუ როგორ ნაწილდება რესურსები სხვადასხვა ფუნქციონალურ მიმართულებას შორის. დანახარჯების ფუნქციონალური კლასიფიკაცია მოიცავს შემდეგ ძირითად ფუნქციურ მიმართულებებს:

- საერთო დანიშნულების სახელმწიფო მომსახურება
- ეკონომიკური საქმიანობა
- ჯანმრთელობის დაცვა
- სოციალური დაცვა
- დასვენება, კულტურა და რელიგია
- განათლება
- საბინაო-კომუნალური მეურნეობა
- სხვა (თავდაცვა, გარემოს დაცვა, საზოგადოებრივი წესრიგი და უსაფრთხოება)

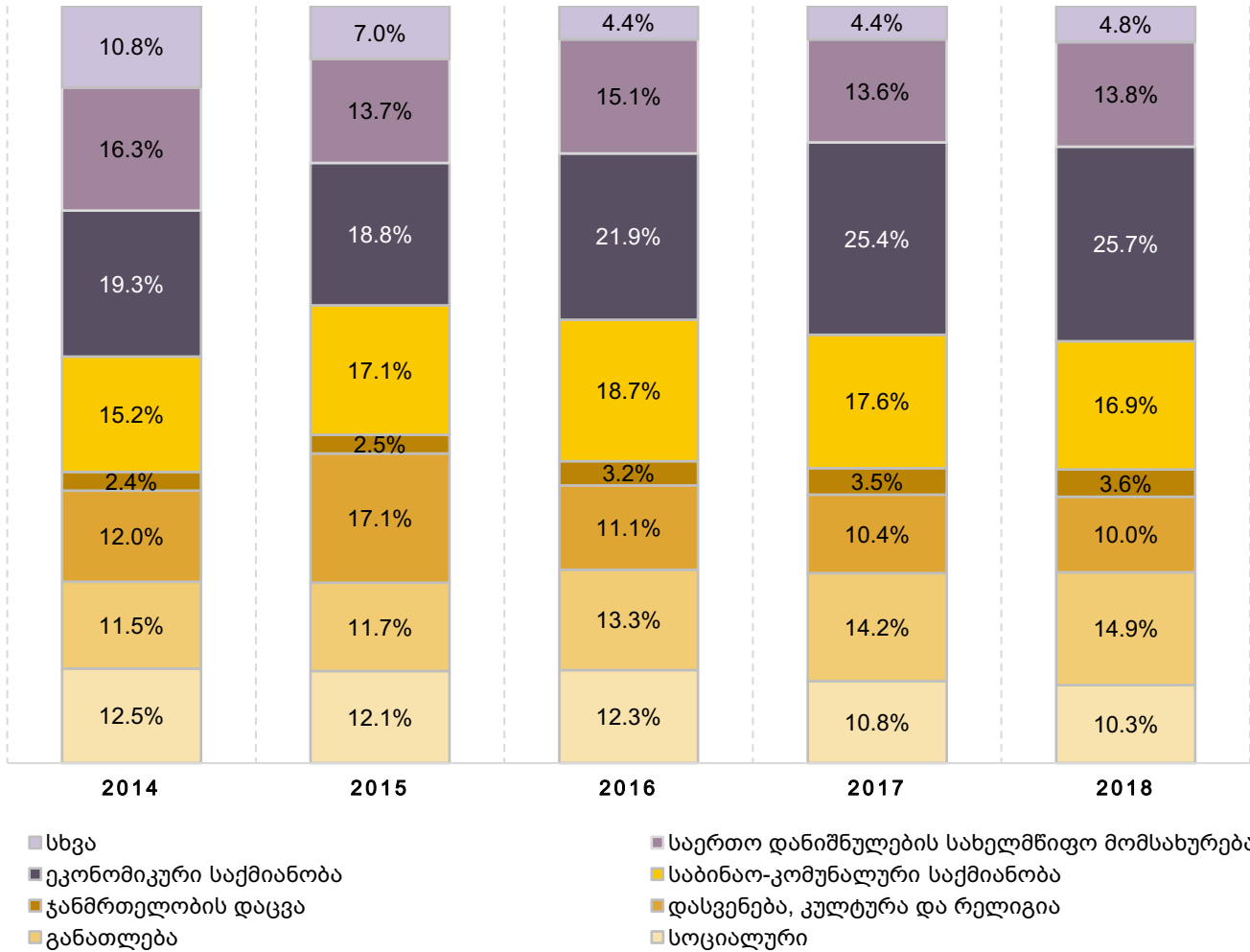
2018 წელს აგრეგატულ დონეზე ადგილობრივი თვითმმართველი ერთეულების დანახარჯების ჯამური მოცულობის ზრდა ძირითადად უკავშირდება ეკონომიკური საქმიანობის, საბინაო-კომუნალური მეურნეობის, განათლებისა და საერთო დანიშნულების სახელმწიფო მომსახურების მიმართულებით განხორციელებული დანახარჯების ზრდას. აღსანიშნავია ისიც, რომ 2017 წელთან შედარებით ზემოთხსენებული მიმართულებით გაწეული დანახარჯები არსებითად არის გაზრდილი ნომინალურ გამოსახულებაშიც: ეკონომიკური საქმიანობა - 35 937 ათასი ლარი, განათლება - 29 961 ათასი ლარი, საერთო დანიშნულების სახელმწიფო მომსახურება - 20 361 ათასი ლარი და საბინაო-კომუნალური მეურნეობა - 5 848 ათასი ლარი.

2014-2018 წლების მდგომარეობით დანახარჯებში ყველაზე მაღალი წილით ასევე ეკონომიკური საქმიანობა, საბინაო-კომუნალური მეურნეობა, საერთო დანიშნულების სახელმწიფო მომსახურება და განათლება გამოირჩევა. კერძოდ, 2018 წლის მდგომარეობით ეკონომიკური საქმიანობის %-ლი წილი მთლიან დანახარჯებში 22.2%-ს გაუტოლდა და გასულ წელთან მიმართებაში 7.1%-ული პუნქტით გაუმჯობესდა, საბინაო-კომუნალური მეურნეობის წილი 17.1%-ს გაუტოლდა და გასულ წელთან შედარებით 1.7%-ული პუნქტით გაიზარდა, საერთო დანიშნულების სახელმწიფო მომსახურების წილი 14.5%-ს გაუტოლდა და გასულ წელთან შედარებით 7.5%-ული პუნქტით შემცირდა, ხოლო განათლების წილი 13.1%-ს გაუტოლდა და გასულ წელთან შედარებით 10.5%-ით გაუმჯობესდა (იხ. დიაგრამა 19).

ანალოგიური ტენდენციას ავლენს დანახარჯების საშუალო წილობრივი მაჩვენებლები მუნიციპალიტეტების დონეზე ფუნქციონალური კლასიფიკაციის მიხედვით. კერძოდ, მუნიციპალიტეტების დონეზე დანახარჯების ყველაზე მაღალი წილი საშუალოდ ეკონომიკური საქმიანობისა (29.3%) და საერთო დანიშნულების სახელმწიფო მომსახურების (19.3%) კატეგორიებს მიეკუთვნებათ (იხ. ცხრილი #8).

² აღნიშნული კლასიფიკაცია ეხება ადგილობრივი თვითმმართველი ერთეულის არა ჯამურ გადასახდელებს, არამედ ხარჯებისა და არაფინანსური აქტივების ზრდის მუხლით გადასახდელების ჯამს.

³ სამთავრობო ფუნქციები სხვადასხვა სფეროს მიხედვით ჯგუფდება მთავრობის ფუნქციების კლასიფიკაციის მიხედვით ([Classification of the functions of government - COFOG](#)). აღნიშნული კლასიფიკაცია შემუშავდა ეკონომიკური თანამშრომლობისა და განვითარების ორგანიზაციის (OECD) მიერ და გამოსცა გაერთიანებული ერების ორგანიზაციის სტატისტიკის ოფისმა (UN).



დიაგრამა 20: დანახარტები ფუნქციონალური კლასიფიკაციის მიხედვით (2013-2017 წწ.)

	2014	2015	2016	2017	2018
საერთო დანიშნულების სახელმწიფო მომსახურება	16.3%	13.7%	15.1%	13.6%	19.3%
ეკონომიკური საქმიანობა	19.3%	18.8%	21.9%	25.4%	29.3%
ჯანმრთელობის დაცვა	2.4%	2.5%	3.2%	3.5%	1.2%
სოციალური დაცვა	12.5%	12.1%	12.3%	10.8%	6.8%
დასვენება, კულტურა და რელიგია	12.0%	17.1%	11.1%	10.4%	11.2%
განათლება	11.5%	11.7%	13.3%	14.2%	12.6%
საბინაო-კომუნალური მომსახურება	15.2%	17.1%	18.7%	17.6%	13.8%
სხვა	10.8%	7.0%	4.4%	4.4%	2.2%

ცხრილი 8: დანახარტების საშუალო წილობრივი მაჩვენებლები მუნიციპალიტეტების დონეზე (2014-2018 წწ.)

თბილისის ჯამური დანახარტების მოცულობა მნიშვნელოვნად მაღალია სხვა მუნიციპალიტეტებთან შედარებით. თბილისის ბიუჯეტის დანახარტების ფუნქციონალური სტრუქტურის ანალიზისას შემდეგი ტენდენციები ვლინდება (იხ. დიაგრამა 30 და 31):

- 2018 წლის მდგომარეობით დანახარტების ყველაზე მაღალი წილი საბინაო კომუნალური მეურნეობის მიმართულებით გაწეულ დანახარტებს უჭირავს - 25.3%;
- დანახარტების ასევე მაღალი წილი სოციალური მიმართულებით გაწეულ დანახარტებს უჭირავს - 19.1%;
- განათლების მიმართულებით დანახარტები ასევე მაღალი წილით გამოირჩევა და 18.0%.

➤ ეკონომიკური მიმართულებით დანახარჯები 2018 წლის მდგომარეობით ჯამური დანახარჯების 14.7%-ს შეადგენს.

