



საქართველოს პარლამენტის
საბიუჯეტო ოფისი

2024 წლის იანვრის თვის მაკროეკონომიკური გარემოს მიმოხილვა

2024
თებერვალი

2024 წლის იანვრის თვის მნიშვნელოვანი მაკროეკონომიკური მაჩვენებლები*

რეალური მშპ-ს ზრდის ტემპი

8.3%

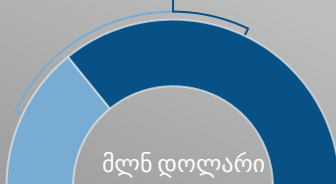


დეკემბერი*

2024 წლის იანვარში სამომხმარებლო ფასების წლიურმა ინფლაციამ 0% შეადგინა, ხოლო საბაზო ინფლაცია 1.2%-ით განისაზღვრა.



იანვარ-დეკემბერში* ექსპორტი 6091 იმპორტი 15438
საქონლის
ექსპორტმა 9.1%-ით,
ხოლო იმპორტმა
14.0%-ით მოიმატა.



მლნ დოლარი

დეკემბერში* ფულადმა გზავნილებმა 308.3 მლნ აშშ დოლარი შეადგინა.
ევროკავშირის ქვეყნები - 39.6%;
რუსეთი - 22.9%;
აშშ - 15.0%;
სხვა ქვეყნები - 22.5%.

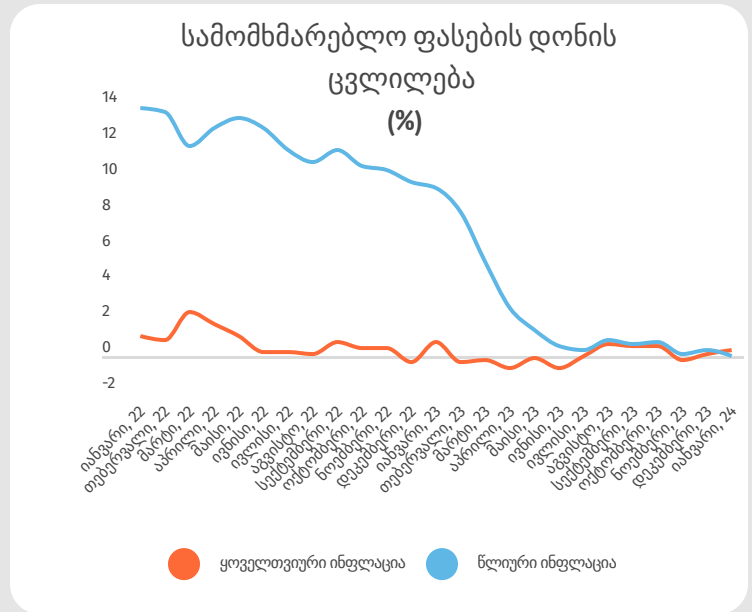
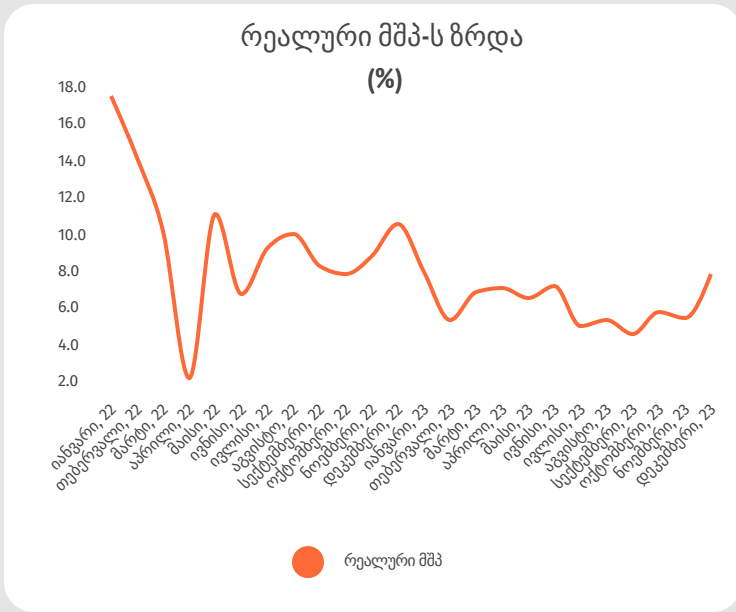


დეკემბერში*, წინა თვესთან მიმართებით, დეპოზიტებსა და სესხებზე დოლარიზაციის მაჩვენებელი შემცირდა.



იანვარში, წინა თვესთან შედარებით, ლარი როგორც აშშ დოლართან, ისე ევროსთან მიმართებით 0.4%-ით გამყარდა.





2023 წლის დეკემბერში* დადებითი ეკონომიკური ზრდა 8.3%-ის ნიშნულზე დაფიქსირდა.

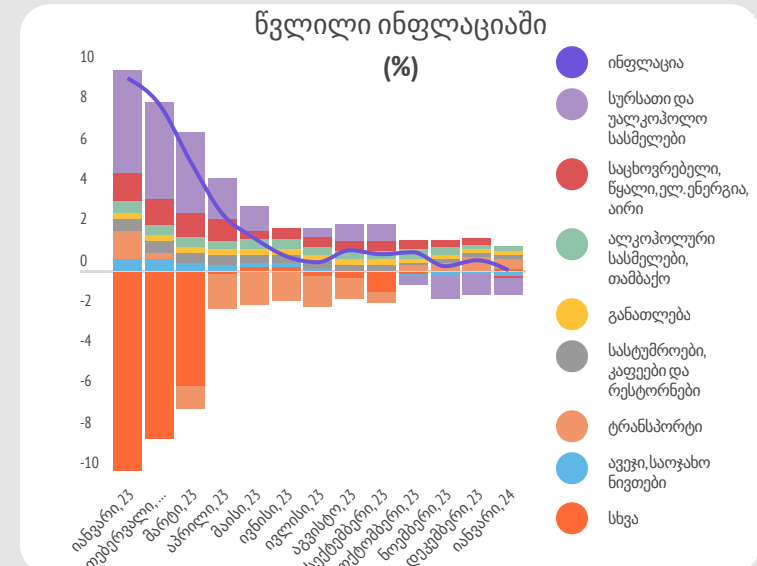
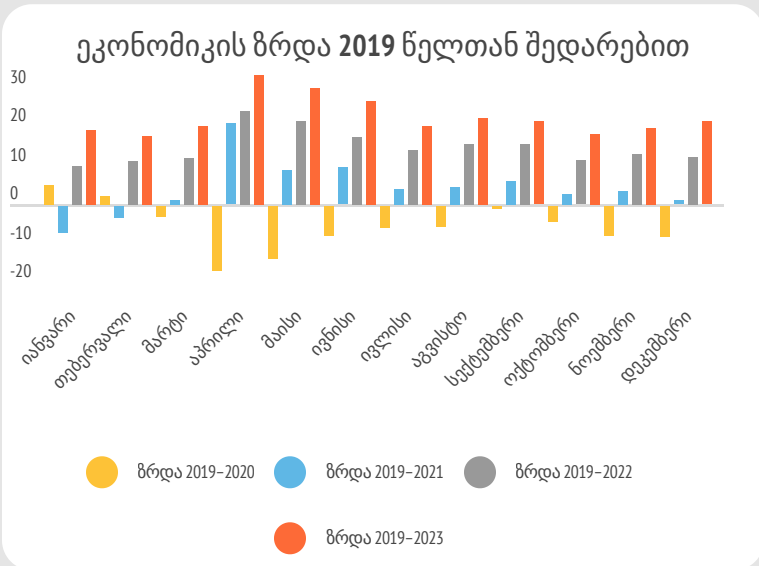
სტატისტიკის ეროვნული სამსახურის წინასწარი შეფასებით, 2023 წლის დეკემბერში*, წინა წლის შესაბამის პერიოდთან შედარებით, რეალური მთლიანი შიდა პროდუქტის ზრდის ტემპმა 8.3% შეადგინა.

ეკონომიკურ ზრდაში მნიშვნელოვანი დადებითი წვლილი შეიტანა მშენებლობის, დამამუშავებელი მრეწველობის, საფინანსო და სადაზღვევო საქმიანობის, ინფორმაციისა და კომუნიკაციის დარგებმა.

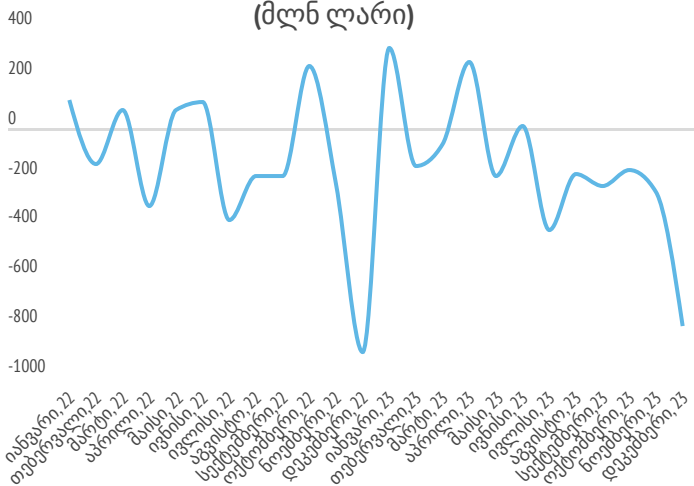
Covid-19 პანდემიისა და რუსეთ-უკრაინას შორის მიმდინარე ომის მიუხედავად, საქართველოში ეკონომიკური ზრდის მაღალი ტემპები შეინიშნება ბოლო წლების განმავლობაში. კერძოდ, 2021 წელს დაფიქსირდა 10.5%, 2022 წელს - 10.4%, ხოლო 2023 წელს - 7.0% ზრდა.

2024 წლის იანვარში სამომხმარებლო ფასების წლიურმა ინფლაციამ 0% შეადგინა.

2024 წლის იანვარში, წინა წლის იანვართან მიმართებით, ინფლაციის დონე 0%-ით განისაზღვრა, ანუ მიზნობრივი ინფლაციის 3.0%-იან მაჩვენებელზე ნაკლები. წლიური ინფლაციის ფორმირებაზე გავლენა იქონია, ერთი მხრივ, ფასების ზრდამ ტრანსპორტზე, ალკოჰოლურ სასმელებსა და თამბაქოზე, სასტუმროებზე, კაფეებსა და რესტორნებზე, მეორე მხრივ კი, ფასების კლებაზე, ძირითადად, სურსათსა და უალკოჰოლო სასმელებზე, აგრეთვე ჯანდაცვაზე. იანვარში საბაზო ინფლაცია (სურსათის, ენერგომატარებლების, სიგარეტის ფასების გარდა, რომლებიც მაღალი მერყეობით ხასიათდებიან) 1.2%-ით განისაზღვრა. 2023 წლის დეკემბერში* მშპ-ის წლიურმა საპროგნოზო დეფლატორმა 0.6% შეადგინა.



ნაერთი ბიუჯეტის მთლიანი სალდო (მლნ ლარი)

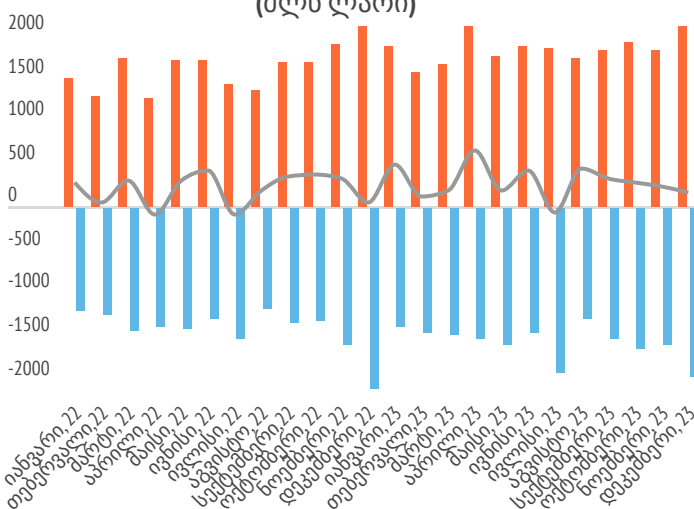


2023 წლის დეკემბერში* ნაერთი ბიუჯეტის უარყოფითი მთლიანი სალდო დაფიქსირდა.

2023 წლის დეკემბერში*, წინა წლის ანალოგიურ პერიოდთან შედარებით, ნაერთი ბიუჯეტის შემოსავლები 1.4%-ით, ხოლო ხარჯები 6.9%-ით შემცირდა. აღნიშნულ პერიოდში ნაერთი ბიუჯეტის დადებითი საოპერაციო სალდო 174.9 მლნ ლარით, ხოლო უარყოფითი მთლიანი სალდო (ბიუჯეტის დეფიციტი) 799.9 მლნ ლარით განისაზღვრა.

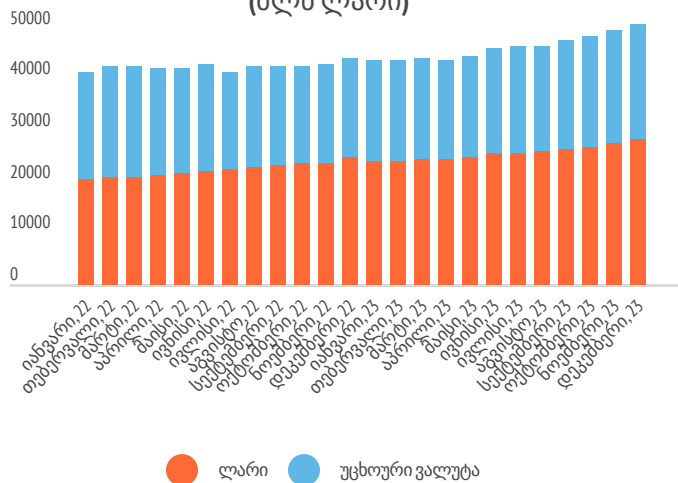
2023 წლის დეკემბერში*, წინა წლის შესაბამის მაჩვენებელთან შედარებით, არაფინანსური აქტივების დადებითი 0.7%-იანი წმინდა ზრდა დაფიქსირდა (7.1 მილიონი ლარით მეტი), ხოლო ფინანსური აქტივების წმინდა კლება (229.8 მილიონი ლარით ნაკლები).

შემოსავლები და ხარჯები (მლნ ლარი)



● შემოსავლები ● მიმდინარე ხარჯები ● საოპერაციო სალდო

ეროვნულ ეკონომიკაზე გაცემული სესხები (მლნ ლარი)

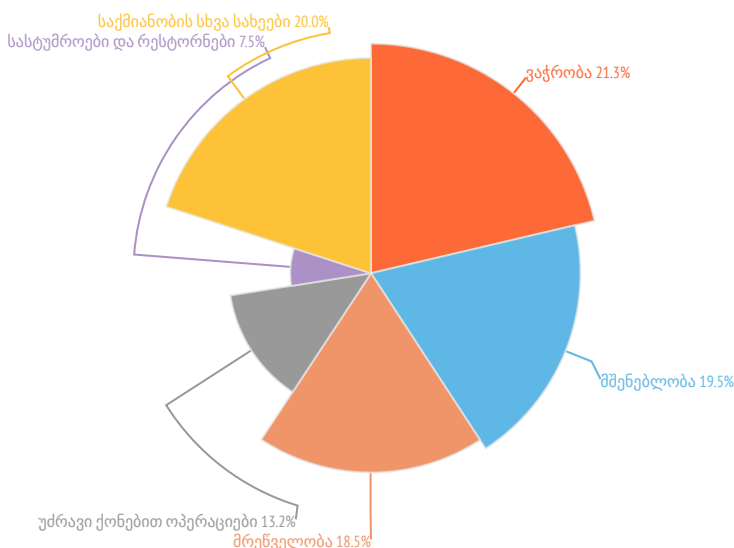


2023 წლის დეკემბერში*, გასული წლის ანალოგიურ პერიოდთან შედარებით, ეროვნულ ეკონომიკაზე როგორც ლარში, ასევე უცხოურ ვალუტაში გაცემული სესხები გაიზარდა.

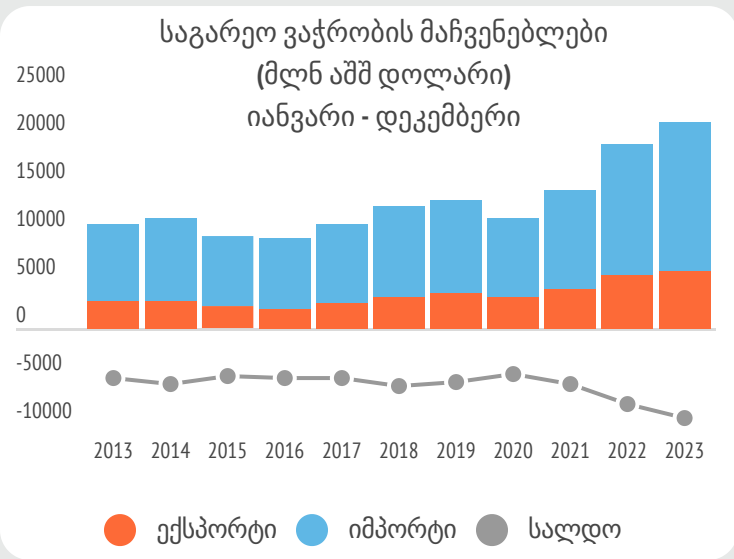
2023 წლის დეკემბერში*, წინა წლის დეკემბერთან მიმართებით, კომერციული ბანკების მიერ ეროვნულ ეკონომიკაზე გაცემულმა სესხებმა 15.0%-ით მოიმატა და 50.9 მლრდ ლარი შეადგინა. მათ შორის, ლარში გაცემული სესხები 14.8%-ით, ხოლო უცხოურ ვალუტაში გაცემული სესხები 15.3%-ით გაიზარდა. სესხებზე დოლარიზაციის მაჩვენებელი, წინა წლის ანალოგიურ მაჩვენებელთან შედარებით, 0.34%-ული პუნქტით შემცირდა და 45.1% შეადგინა. აღსანიშნავია, რომ მთლიანი სესხების ნახევარზე მეტი (53.5%) შინამეურნეობებზე მოდის.

საქმიანობის სახეების მიხედვით, ყველაზე მეტი სესხი - 21.3% გაცემულია ვაჭრობის დარგში, 19.5% - მშენებლობის, 18.5% - მრეწველობის, 13.2% - უძრავი ქონების ოპერაციების, 7.5% - სასტუმროებისა და რესტორნების დარგში.

სესხები საქმიანობის სახეების მიხედვით (ნაკადები)



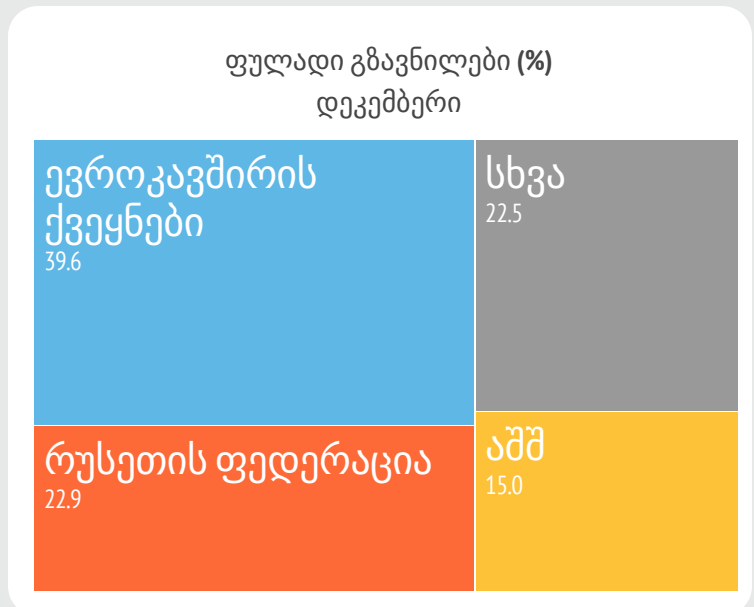
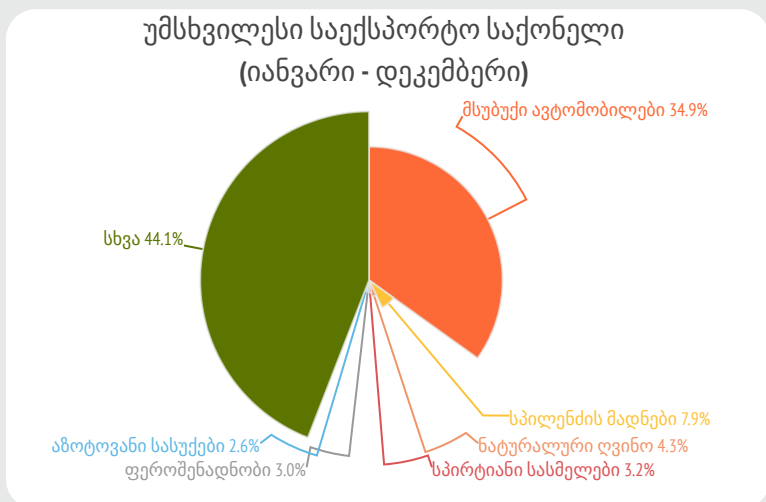
2. საგარეო სექტორის ინდიკატორები



2023 წლის იანვარ-დეკემბერში*, წინა წლის ამავე პერიოდთან შედარებით, გაიზარდა როგორც საქონლის ექსპორტი, ასევე იმპორტი.

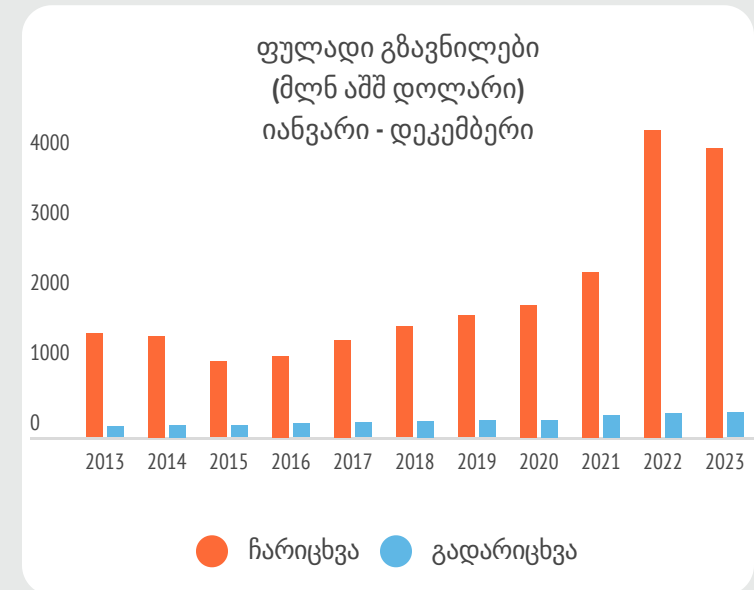
კერძოდ, ექსპორტმა 9.1%-ით, ხოლო იმპორტმა 14.0%-ით მოიმატა, რის შედეგადაც სავაჭრო ბრუნვა (არადეკლარირებული ვაჭრობის გარეშე) 12.5%-ით გაიზარდა და 21,529 მლნ აშშ დოლარი შეადგინა. ექსპორტის წილი საგარეო სავაჭრო ბრუნვაში 28.3%-ით განისაზღვრა. უმსხვილესი საექსპორტო ქვეყნებიდან ექსპორტის მნიშვნელოვანი ზრდა აღინიშნა: ყირგიზეთსა (642%-ით) და ყაზახეთში (195%-ით) მსუბუქი ავტომობილების რეექსპორტის მატების გამო, აგრეთვე, სომხეთში (35%-ით), აზერბაიჯანში (28%-ით), რუსეთში (2%-ით).

საექსპორტო საქონლის მიხედვით განსაკუთრებული ზრდა დაფიქსირდა მსუბუქი ავტომობილების (135%-ით), სპირტიანი სასმელების (42%-ით), უალკოჰოლო სასმელების (32%-ით), მინერალური და მტკნარი წყლის (17%-ით), სამკურნალო საშუალებების (16%-ით), ელექტროენერგიის (13%-ით) ჯგუფებში. შემცირდა ფეროშენადნობების (61%-ით), სპილენძის მადნების (53%-ით), აბოტოვანი სასუქების (44%-ით) საზღვარგარეთ გატანა.

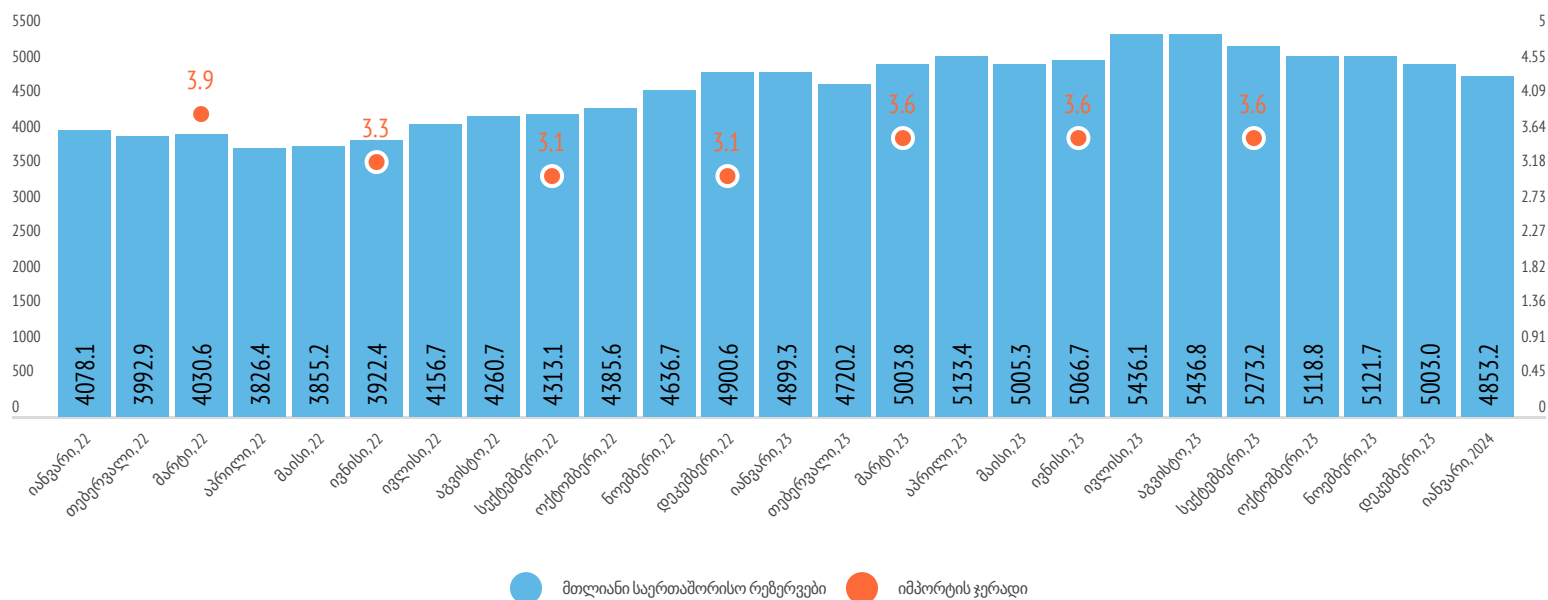


2023 წლის დეკემბერში* ფულადი გზავნილები შემცირდა.

2023 წლის დეკემბერში*, წინა წლის შესაბამის პერიოდთან მიმართებით, საქართველოში ფულადი გზავნილები 42.4%-ით შემცირდა და 308.3 მლნ აშშ დოლარი შეადგინა. გზავნილების ძირითად წყაროს ევროკავშირის ქვეყნები (გზავნილების მთლიანი ოდენობის 39.6%) და რუსეთი (22.9%) წარმოადგენდნენ. გასული წლის ანალოგიურ პერიოდთან შედარებით, გზავნილების მოცულობამ მნიშვნელოვნად მოიმატა: ირლანდიიდან (63%-ით), აშშ-დან (35%-ით), გერმანიიდან (27%-ით), პოლონეთიდან (16%-ით), ყაზახეთიდან (15%-ით), იტალიიდან (15%-ით), ესპანეთიდან (13%-ით), საფრანგეთიდან (12%-ით) და კანადიდან (19%-ით). ამავე პერიოდში ფულადი გზავნილების ჩარიცხვა შემცირდა: რუსეთიდან (78%-ით), ყირგიზეთიდან (78%-ით), თურქეთიდან (13%-ით), გაერთიანებული სამეფოდან (19%-ით), სომხეთიდან (22%-ით) და სხვა.



მთლიანი საერთაშორისო რეზერვები (მლნ აშშ დოლარი)



იანვარში საერთაშორისო რეზერვებმა **4,853** მლნ აშშ დოლარი შეადგინა.

2024 წლის იანვარში საერთაშორისო რეზერვების მოცულობა 4,853 მლნ აშშ დოლარით განისაზღვრა, რაც 2023 წლის შესაბამისი პერიოდის მაჩვენებელთან შედარებით 0.9%-ით ნაკლებია, წინა თვესთან მიმართებით კი 2.99%-ით ნაკლები.

2024 წლის იანვარში საქართველოს ეროვნულ ბანკს სავალუტო აუქციონზე სავალუტო ოპერაციები არ განუხორციელებია.

რეზერვების ადეკვატურობის შესაფასებლად, როგორც წესი, გამოიყენება 3 თვის იმპორტის ჯერადი. დამატებითი ინფორმაციისთვის იხილეთ [ბმული](#).

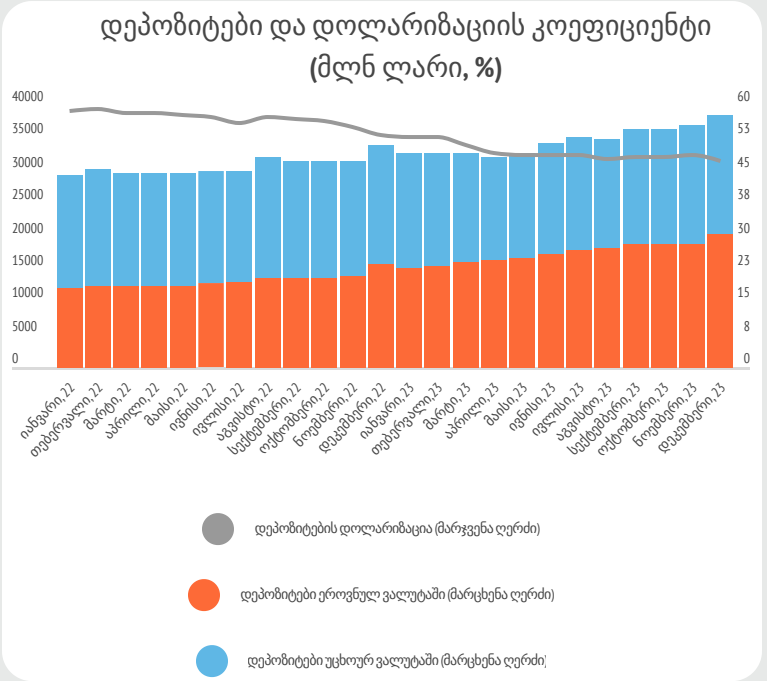
3. მონეტარული სექტორის ინდიკატორები

2023 წლის დეკემბერში*, წინა წლის შესაბამის პერიოდთან შედარებით, მონეტარული ბაზა უმნიშვნელოდ გაიზარდა.

2023 წლის დეკემბერში*, წინა წლის ანალოგიურ პერიოდთან შედარებით, მონეტარული ბაზა 0.3%-ით გაიზარდა, მათ შორის, მიმოქცევაში არსებული ნაღდი ფული 17.7%-ით გაიზარდა, ხოლო სხვა დეპოზიტური კორპორაციების მიმართ ვალდებულებები 12.4%-ით შემცირდა.

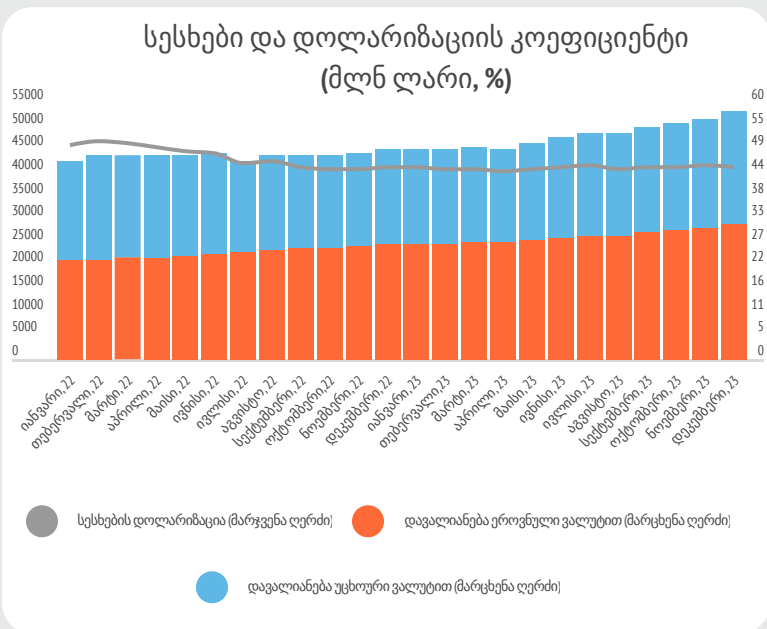
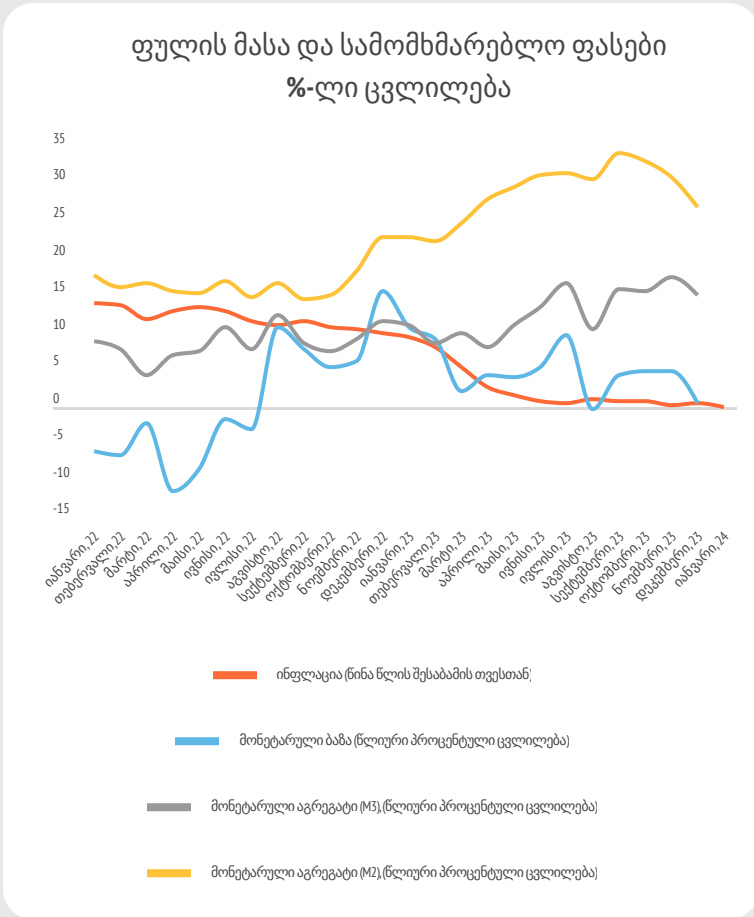
ფულის M2 აგრეგატმა 26.9%-ით მოიმატა, ხოლო M3 აგრეგატის ზრდის ტემპი 14.9%-ს გაუტოლდა.

2024 წლის იანვარში, წინა წლის შესაბამის პერიოდთან მიმართებით, სამომხმარებლო ფასების ინფლაციამ 0% შეადგინა.



2023 წლის დეკემბერში*, წინა თვესთან შედარებით, დოლარიზაციის მაჩვენებელი როგორც დეპოზიტებზე, ასევე სესხებზე შემცირდა.

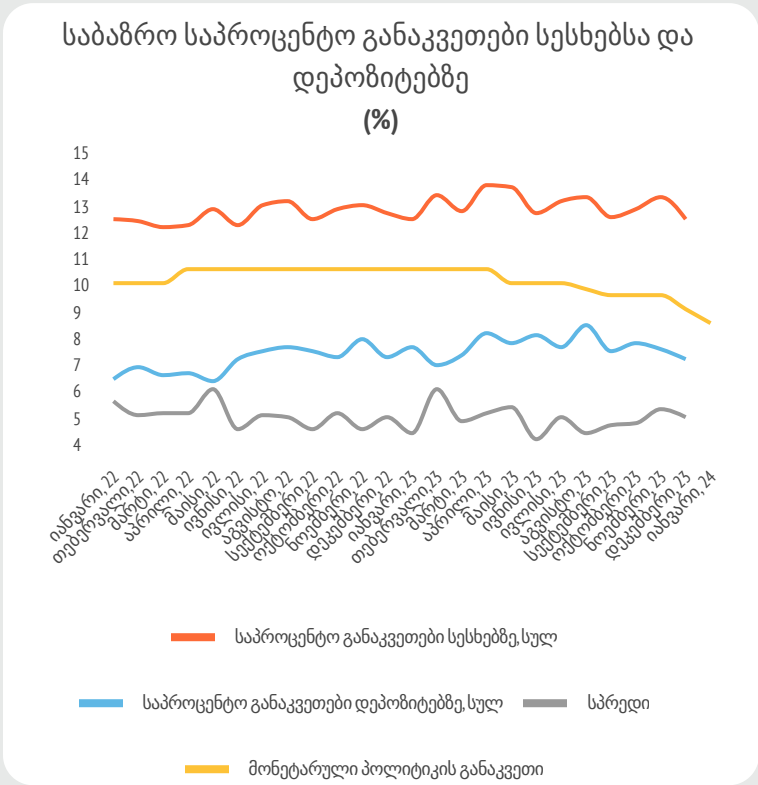
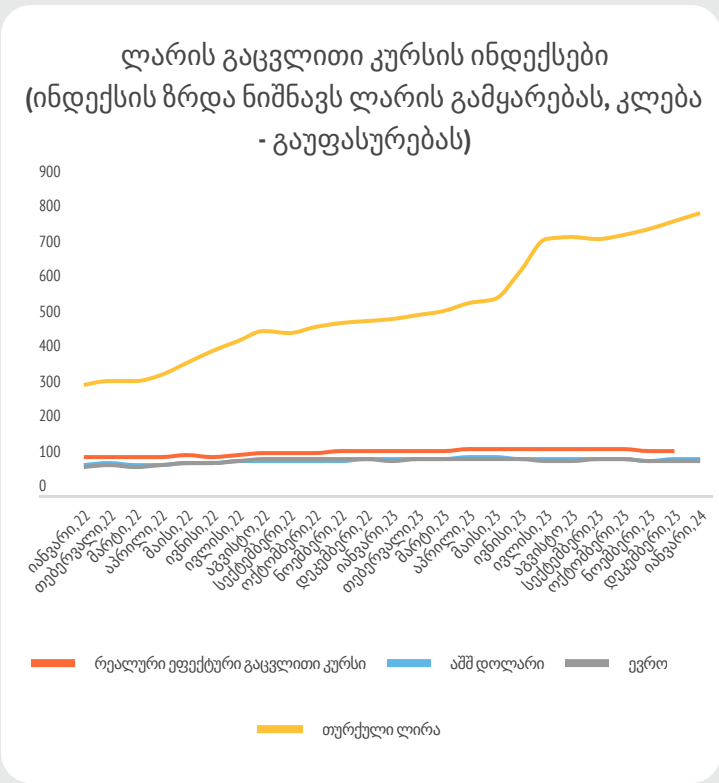
დეკემბერში*, წინა თვესთან მიმართებით, დეპოზიტების დოლარიზაციის მაჩვენებელი 1.62%-ული პუნქტით შემცირდა და 47.0%-ით განისაზღვრა, სესხებზე დოლარიზაციის მაჩვენებელმა კი 0.24%-ული პუნქტით მოიკლო და 45.1% შეადგინა. დეკემბრის თვეში* ეროვნული ვალუტით განთავსებული დეპოზიტები 7.4%-ით გაიზარდა, ხოლო უცხოური ვალუტით განთავსებული დეპოზიტების მოცულობამ 0.7%-ით მოიმატა.



2023 წლის დეკემბერში*, წინა თვესთან მიმართებით, საპროცენტო განაკვეთი დეპოზიტებზე 0.4%-ული პუნქტით, ხოლო სესხებზე 0.8%-ული პუნქტით შემცირდა.

დეკემბერში* საბაზრო საპროცენტო განაკვეთმა სესხებზე 12.9% შეადგინა, ხოლო დეპოზიტებზე 7.6%-ით განისაზღვრა. საპროცენტო განაკვეთის სპრედმა (სხვაობა სესხებსა და დეპოზიტებზე საპროცენტო განაკვეთებს შორის) დეკემბრის* მდგომარეობით 5.4% შეადგინა, 0.04%-ული პუნქტით ნაკლები წინა წლის დეკემბერთან შედარებით.

საქართველოს ეროვნული ბანკის მონეტარული პოლიტიკის კომიტეტის 2024 წლის 31 იანვრის გადაწყვეტილებით, რეფინანსირების განაკვეთი 0.5%-ული პუნქტით შემცირდა და 9.0% შეადგინა.



2024 წლის იანვარში, წინა თვესთან შედარებით, ლარის გაცვლითი კურსი აშშ დოლარისა და ევროს მიმართ 0.4%-ით, თურქულ ლირასთან მიმართებით კი 3.6%-ით გამყარდა. ამავე პერიოდში გამყარდა ნომინალური ეფექტური გაცვლითი კურსიც. რაც შეეხება გასული წლის ანალოგიურ პერიოდთან შედარებას, იანვარში ლარის გაცვლითი კურსი აშშ დოლარის მიმართ მცირედით (0.04%-ით) გამყარდა, ევროს მიმართ 1.4%-ით გაუფასურდა, ხოლო თურქულ ლირასთან მიმართებით 60.0%-ით გამყარდა.

აღსანიშნავია, რომ ბოლო წლებში მნიშვნელოვნად მოიმატა საქართველოში პირდაპირი უცხოური ინვესტიციების, ფულადი გზავნილების მოცულობამ, ასევე ტურიზმიდან და ექსპორტიდან მიღებულმა შემოსავლებმა, რამაც, გასულ წლებთან შედარებით, დადებითი გავლენა იქონია აშშ დოლარის მიმართ ლარის კურსის გამყარებაზე.

4. რეგიონული მიმოხილვა

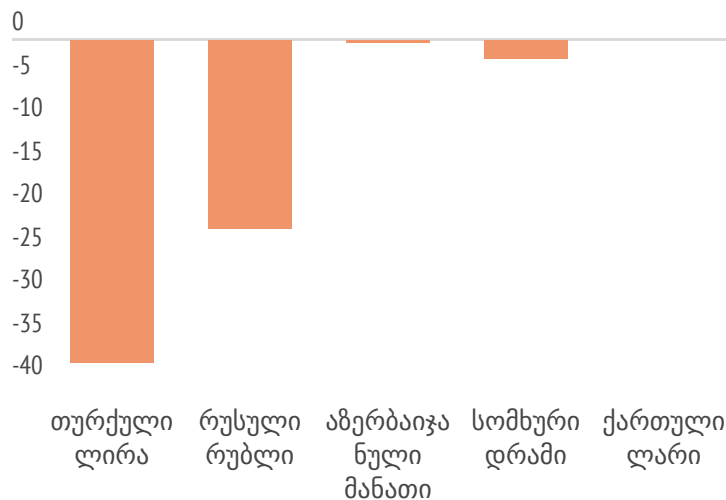
2024 წლის იანვარში, რეგიონის ქვეყნებში, გარდა თურქეთისა, სამომხმარებლო ფასების ინფლაცია დაახლოებით მსგავსი დინამიკით ხასიათდება.

კერძოდ, საანალიზო პერიოდში თურქეთში წლიურმა ინფლაციამ 64.9% შეადგინა, ხოლო სომხეთში დეფლაცია (-0.9%) დაფიქსირდა. რაც შეეხება აზერბაიჯანსა და რუსეთს, 2023 წლის დეკემბრის* მდგომარეობით, სამომხმარებლო ფასები, წინა წლის ანალოგიურ პერიოდთან შედარებით, აზერბაიჯანში 2.1%-ით, ხოლო რუსეთში 7.4%-ით გაიზარდა.

წლიური ინფლაცია, იანვარი, 2024



გაცვლითი კურსის წლიური ცვლილება იანვარი, 2024



2024 წლის იანვრის თვეში რეგიონის ქვეყნების ვალუტების გაცვლითი კურსები, ქართული ლარის გარდა, აშშ დოლართან მიმართებაში გაუფასურდა. კერძოდ, წინა წლის შესაბამის პერიოდთან შედარებით, იანვარში აშშ დოლართან მიმართებით გამყარდა ქართული ლარი (0.04%-ით), ხოლო გაუფასურდა თურქული ლირა (37.5%-ით), რუსული რუბლი (21.8%-ით), სომხური დრამი (2.1%-ით) და აზერბაიჯანული მანათი (0.2%-ით).

ძირითადი ეკონომიკური მაჩვენებლების შემაჯამებელი ცხრილები

	იან 23	თებ 23	მარ 23	აპრ 23	მაი 23	ივნ 23	ივლ 23	აგვ 23	სექ 23	ოქტ 23	ნოვ 23	დეკ 23	იან 24
მშპ-ს ზრდის ტემპი (%)	8.4	5.8	7.3	7.5	7.0	7.7	5.5	5.8	5.1	6.2	5.9	8.3	
დღგ-ს ბრუნვების ზრდის ტემპი (%)	18.8	11.7	9.2	6.1	5.2	6.1	2.9	4.2	3.0	6.0	2.6	4.6	
ინფლაცია (%)	9.4	8.1	5.3	2.7	1.5	0.6	0.3	0.9	0.7	0.8	0.1	0.4	0.0
მონეტარული პოლიტიკის განაკვეთი (%)	11.0	11.0	11.0	11.0	10.5	10.5	10.5	10.25	10.00	10.00	10.00	9.50	9.00
დეპოზიტების დოლარიზაცია (%)	0.5	0.5	0.5	0.5	0.5	0.5	0.5	0.5	0.5	0.5	0.5	0.5	
სესხების დოლარიზაცია (%)	0.4	0.4	0.4	0.4	0.4	0.5	0.5	0.4	0.4	0.5	0.5	0.5	
გაცვლითი კურსი (ლარი)	2.7	2.6	2.6	2.5	2.5	2.6	2.6	2.6	2.6	2.7	2.7	2.7	2.7
გზავნილები (ათასი აშშ დოლარი)	444,964.0	372,328.3	438,392.2	369,709.2	384,885.8	353,170.7	301,068.1	287,005.6	283,878.0	283,006.1	292,732.9	308,285.9	
ექსპორტი (მლნ აშშ დოლარი)	459.0	455.8	546.7	500.5	541.4	550.2	526.8	493.2	526.0	494.9	482.0	514.2	
იმპორტი (მლნ აშშ დოლარი)	1,114.9	1,067.7	1,378.2	1,223.4	1,328.8	1,340.0	1,322.2	1,408.8	1,376.0	1,352.6	1,222.0	1,303.7	
სავაჭრო ბალანსი (მლნ აშშ დოლარი)	-655.9	-611.9	-831.6	-722.8	-787.5	-789.9	-795.4	-915.6	-849.9	-857.7	-740.0	-789.5	
საერთაშორისო რეზერვები (მლნ აშშ დოლარი)	4,899.3	4,720.2	5,003.8	5,133.4	5,005.3	5,066.7	5,436.1	5,436.8	5,273.2	5,118.8	5,121.7	5,003.0	4,853.2
შემოსავლები (მლნ ლარი)	1,858.0	1,555.1	1,656.6	2,165.0	1,755.9	1,877.8	1,846.9	1,721.5	1,821.2	1,913.4	1,830.8	2,122.0	
მიმდინარე ხარჯები (მლნ ლარი)	1,357.0	1,422.1	1,450.0	1,496.7	1,568.9	1,441.2	1,901.2	1,269.0	1,496.1	1,626.2	1,580.7	1,947.1	
კაპიტალური ხარჯები (მლნ ლარი)	185.9	313.1	317.4	414.1	400.6	495.8	365.4	659.1	616.0	468.6	544.5	1,109.4	

■ ზრდა
 ■ კლება
 ■ ცვლილება < 1%

ძირითადი ეკონომიკური მაჩვენებლების შედარება გასული წლის შესაბამისი თვის ანალოგიურ მონაცემებთან

		იანვ 23	თებ 23	მარ 23	აპრ 23	მაისი 23	ივნ 23	ივლ 23	აგვ 23	სექ 23	ოქტ 23	ნოვ 23	დეკ 23	იანვ 24
რეალური სექტორი	მშპ-ს ზრდის ტემპი													
	დღგ-ს ბრუნვების ზრდის ტემპი													
მონეტარული სექტორი	ინფლაცია													
	მონეტარული პოლიტიკის განაკვეთი													
	დეპოზიტების დოლარიზაცია													
საგარეო სექტორი	სესხების დოლარიზაცია													
	გაცვლითი კურსი													
	გზავნილები													
	ექსპორტი													
	იმპორტი													
	სავაჭრო ბალანსი													
ფისკალური სექტორი	საერთაშორისო რეზერვები													
	შემოსავლები													
	მიმდინარე ხარჯები													
	კაპიტალური ხარჯები													

ძირითადი ეკონომიკური მაჩვენებლების შედარება წინა თვის ანალოგიურ მონაცემებთან

		იანვ 23	თებ 23	მარ 23	აპრ 23	მაისი 23	ივნ 23	ივლ 23	აგვ 23	სექ 23	ოქტ 23	ნოვ 23	დეკ 23	იანვ 24
რეალური სექტორი	მშპ-ს ზრდის ტემპი													
	დღგ-ს ბრუნვების ზრდის ტემპი													
მონეტარული სექტორი	ინფლაცია													
	მონეტარული პოლიტიკის განაკვეთი													
	დეპოზიტების დოლარიზაცია													
საგარეო სექტორი	სესხების დოლარიზაცია													
	გაცვლითი კურსი													
	გზავნილები													
	ექსპორტი													
	იმპორტი													
	სავაჭრო ბალანსი													
ფისკალური სექტორი	საერთაშორისო რეზერვები													
	შემოსავლები													
	მიმდინარე ხარჯები													
	კაპიტალური ხარჯები													



საქართველოს პარლამენტის
საბიუჯეტო ოფისი

2024

თებერვალი