



ყოველთვიური ეკონომიკური მიმოხილვა*

თვის მნიშვნელოვანი მაჩვენებლები

- აპრილში*, სტატისტიკის ეროვნული სამსახურის წინასწარი შეფასებით, წინა წლის შესაბამის პერიოდთან შედარებით, რეალური მთლიანი შიდა პროდუქტის ზრდის ტემპმა 7.5% შეადგინა. აღსანიშნავია, რომ პანდემიამდელ, 2019 წელთან შედარებით ეკონომიკის ზრდის მაღალი ტემპები აღინიშნება.
- მაისში სამომხმარებლო ფასების წლიური ინფლაცია მიზნობრივი ინფლაციის 3%-იან მაჩვენებელზე ნაკლები იყო და 1.5% შეადგინა, რაც ძირითადად განპირობებულია სურსათისა და უალკოჰოლო სასმელების ჯგუფზე ფასების ზრდით.
- აპრილში*, წინა წლის ანალოგიურ პერიოდთან შედარებით, ნაერთი ბიუჯეტის შემოსავლები 71.4%-ით, ხოლო ხარჯები 10.8%-ით გაიზარდა.
- აპრილში* კომერციული ბანკების მიერ გაცემულმა სესხებმა 43.6 მლრდ ლარი შეადგინა, მათგან ყველაზე მეტი გაცემულია ვაჭრობის, მრეწველობისა და მშენებლობის დარგებში.
- იანვარ-აპრილში* ექსპორტმა 23.6%-ით, ხოლო იმპორტმა 21.2%-ით მოიმატა და სავაჭრო ბრუნვამ 6,493 მლნ აშშ დოლარი შეადგინა.
- აპრილში* ფულადმა გზავნილებმა 369.7 მლნ აშშ დოლარი შეადგინა. გზავნილების ძირითად წყაროს რუსეთი (გზავნილების მთლიანი ოდენობის 43.2%) და ევროკავშირის ქვეყნები (28.0%) წარმოადგენდნენ.
- მაისში მთლიანი საერთაშორისო რეზერვები 5,005 მლნ აშშ დოლარით განისაზღვრა, რაც 29.8%-ით მეტია წინა წლის ანალოგიურ მონაცემთან შედარებით.
- აპრილში*, წინა თვისთან მიმართებით, შემცირდა როგორც დევიდენტებზე, ასევე სესხებზე დოლარიზაციის მაჩვენებელი.
- მაისში, წინა თვისთან შედარებით, ლარის გაცვლითი კურსი აშშ დოლართან მიმართებით 0.4%-ით გაუფასურდა, ხოლო ევროს მიმართ 0.3%-ით გაძვირდა.

მაკროეკონომიკური ანალიზისა და საგადასახადო პოლიტიკის განყოფილება

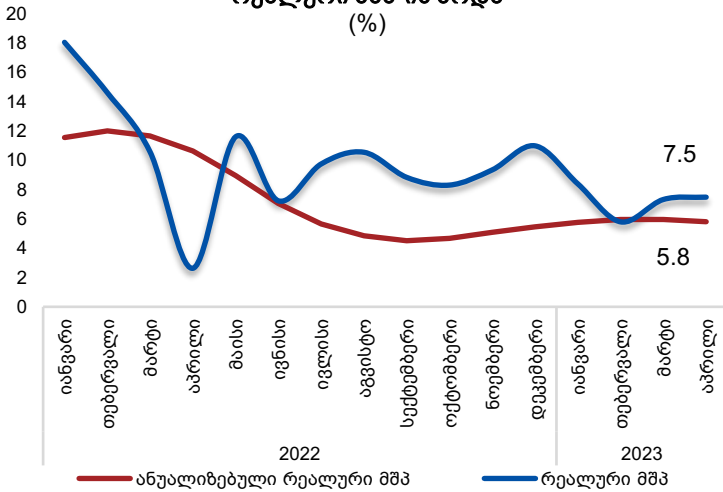
ელ-ფოსტა: pbo@parliament.ge

*სტატისტიკური ინფორმაციის გამომყვანების კალენდრის მიხედვით ზოგიერთი მონაცემი წარმოდგენს წინა თვის ცვლადს



1. რეალური და ფისკალური სექტორი

რეალური მშპ-ის ზრდა (%)



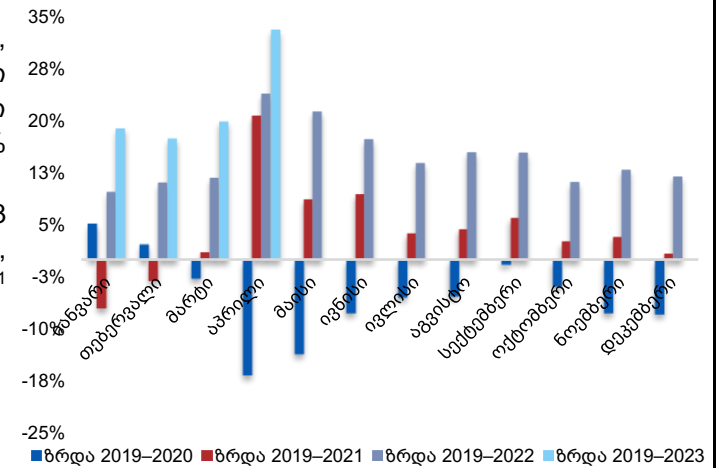
აპრილში* დადებითი ეკონომიკური ზრდა 7.5%-ის ნიშნულზე დაფიქსირდა.

წინა წლის შესაბამის პერიოდთან შედარებით, 2023 წლის აპრილში*, სტატისტიკის ეროვნული სამსახურის წინასწარი შეფასებით, რეალური მთლიანი შიდა პროდუქტის ზრდის ტემპმა 7.5% შეადგინა.

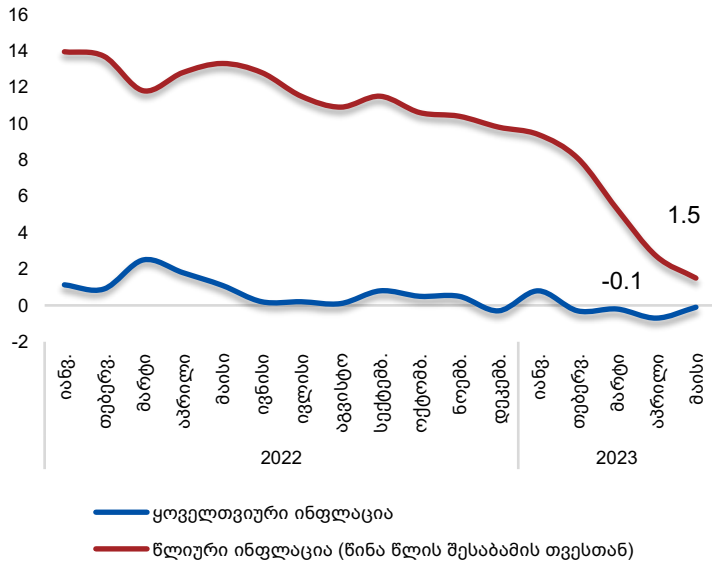
პარლამენტის საბიუჯეტო ოფისის შეფასებით, 2023 წლის აპრილში, წინა თვესთან შედარებით, რეალური მშპ-ის ზრდის ანუალიზებულმა ტემპმა¹ 5.8% შეადგინა.

აღსანიშნავია, რომ ბოლო თვეების განმავლობაში პანდემიამდელ, 2019 წელთან შედარებით ეკონომიკის ზრდის მაღალი ტემპები აღინიშნება.

ეკონომიკის ზრდა 2019 წელთან შედარებით



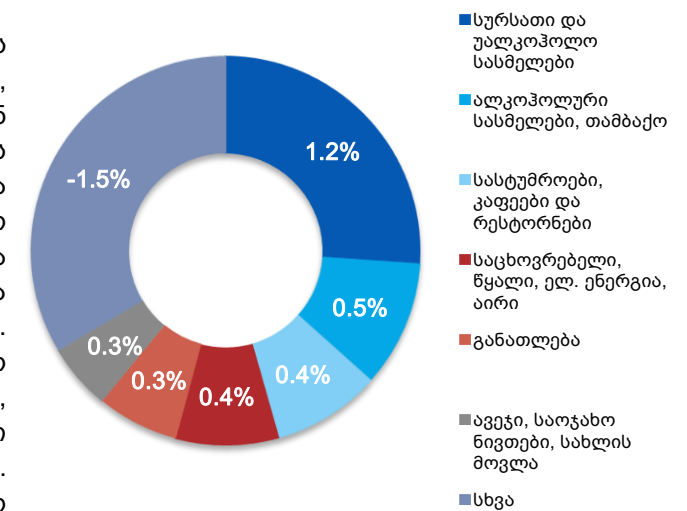
სამომხმარებლო ფასების დონის ცვლილება (%)



მაისში სამომხმარებლო ფასების წლიური ინფლაცია 1.5%-ს შეადგენს.

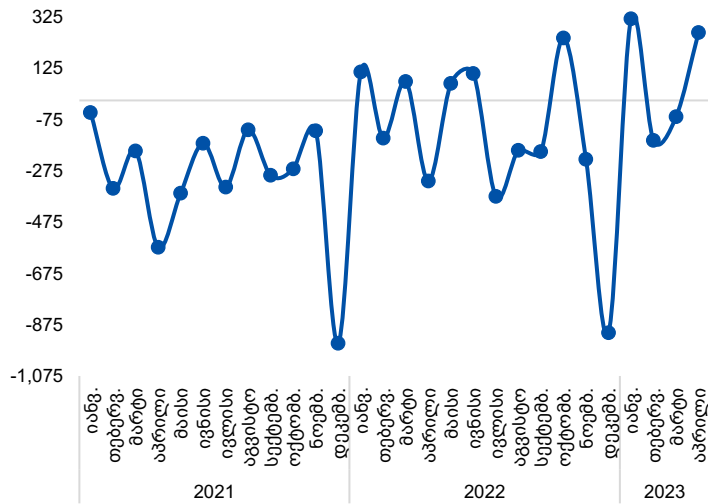
წინა წლის მაისთან მიმართებით, 2023 წლის მაისში ინფლაციის დონე 1.5%-ით განისაზღვრა, ანუ მიზნობრივი ინფლაციის 3.0%-იან მაჩვენებელზე ნაკლები. წლიური ინფლაციის ფორმირებაზე ძირითადი გავლენა იქონია ფასების დინამიკამ სურსათსა და უალკოჰოლო სასმელებზე, აგრეთვე ალკოჰოლურ სასმელებსა და თამბაქოზე, სასტუმროებზე, კაფეებსა და რესტორნებზე, საცხოვრებელზე, წყალზე, ელ. ენერჯიაზე, აირზე და სხვა. მაისში საბაზო ინფლაცია (სურსათის, ენერგომატარებლების, სიგარეტის ფასების გარდა, რომლებიც მაღალი მერყეობით ხასიათდებიან) 3.9%-ით განისაზღვრა. 2023 წლის აპრილში მშპ-ის წლიურმა საპროგნოზო დეფლატორმა 4.1% შეადგინა.

წვლილი მაისის ინფლაციაში



¹ წინა თვესთან შედარებით ანუალიზებული რეალური მშპ-ის ზრდის ტემპი რეალური მშპ-ის მონაცემების საფუძველზე სეზონურობისა და შემთხვევითი რყევების ამორიცხვით დგინდება და წარმოადგენს შესწორებული ტრენდის განლიურებულ მაჩვენებელს.

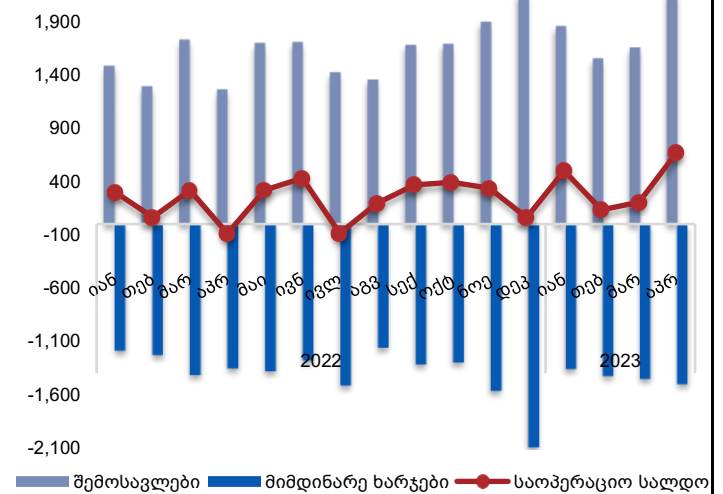
ნაერთი ბიუჯეტის მთლიანი სალდო
(მლნ ლარი)



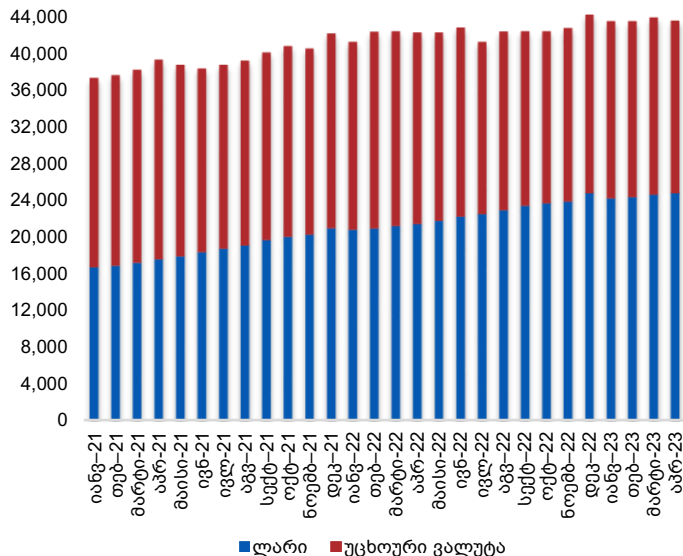
აპრილში* ნაერთი ბიუჯეტის დადებითი მთლიანი სალდო დაფიქსირდა.

2023 წლის აპრილში*, წინა წლის ანალოგიურ პერიოდთან შედარებით, ნაერთი ბიუჯეტის შემოსავლები მნიშვნელოვნად (71.4%-ით), ხოლო ხარჯები 10.8%-ით გაიზარდა. აღნიშნულ პერიოდში ნაერთი ბიუჯეტის დადებითი საოპერაციო სალდო 668.3 მლნ ლარით, ხოლო ასევე დადებითი მთლიანი სალდო 265.5 მლნ ლარით განისაზღვრა.

შემოსავლები და ხარჯები
(მლნ ლარი)



ეროვნულ ეკონომიკაზე გაცემული სესხები
(მლნ ლარი)

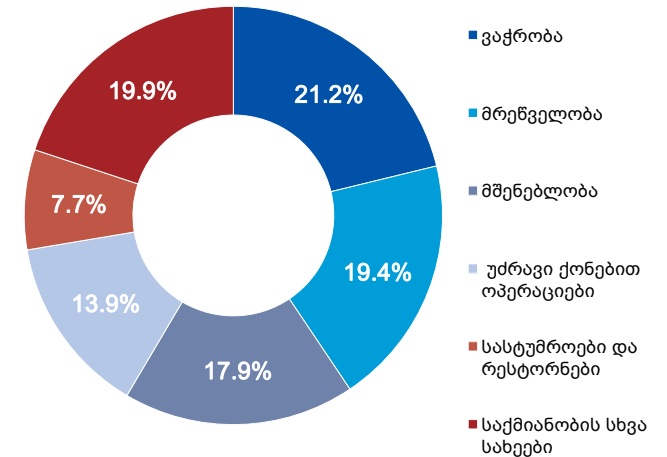


აპრილში*, გასული წლის ანალოგიურ პერიოდთან შედარებით, ეროვნულ ეკონომიკაზე ლარში გაცემული სესხები გაიზარდა, ხოლო უცხოურ ვალუტაში გაცემული სესხები შემცირდა.

წინა წლის აპრილთან მიმართებით, 2023 წლის აპრილში* კომერციული ბანკების მიერ გაცემულმა სესხებმა 3.0%-ით მოიმატა და 43.6 მლრდ ლარი შეადგინა. მათ შორის, ლარში გაცემული სესხები 15.6%-ით გაიზარდა, ხოლო უცხოურ ვალუტაში გაცემული სესხები 10.0%-ით შემცირდა. აღსანიშნავია, რომ მთლიანი სესხების ნახევარზე მეტი (55.4%) შინამეურნეობებზე მოდის.

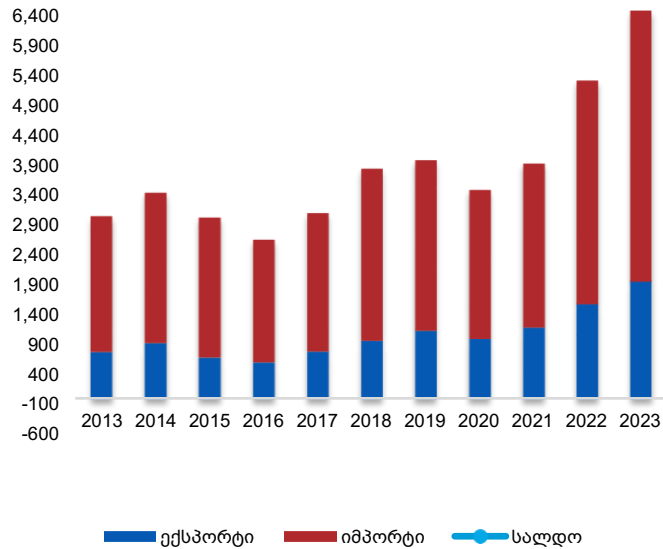
რაც შეეხება გაცემულ სესხებს საქმიანობის სახეების მიხედვით, ყველაზე მეტი - 21.2% გაცემულია ვაჭრობის დარგში, 19.4% - მრეწველობის, 17.9% - მშენებლობის, 13.9% - უძრავი ქონების ოპერაციების, 7.7% - სასტუმროებისა და რესტორნების დარგში.

სესხები საქმიანობის სახეების მიხედვით
(ნაკადები)



2. საგარეო სექტორის ინდიკატორები

საგარეო ვაჭრობის მაჩვენებლები
(მლნ აშშ დოლარი)
იანვარი - აპრილი

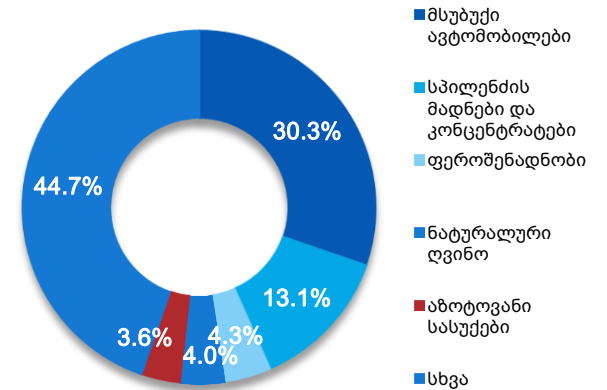


იანვარ-აპრილში*, წინა წლის იმავე პერიოდთან შედარებით გაიზარდა როგორც საქონლის ექსპორტი, ასევე იმპორტი.

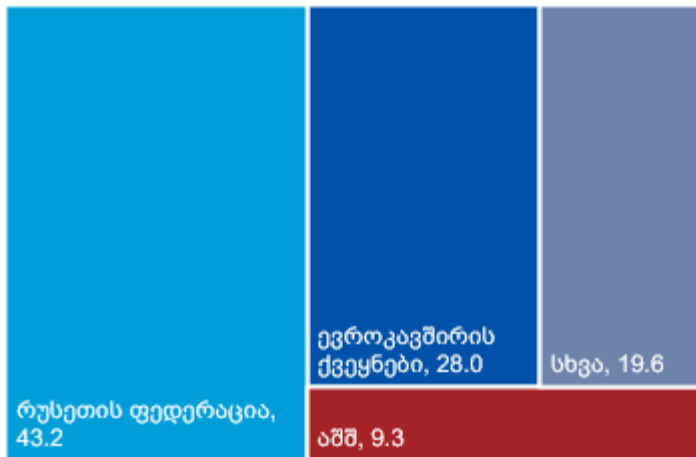
კერძოდ, ექსპორტმა 23.6%-ით, ხოლო იმპორტმა 21.2%-ით მოიმატა, რის შედეგადაც სავაჭრო ბრუნვა (არადეკლარირებული ვაჭრობის გარეშე) 21.9%-ით გაიზარდა და 6,493 მლნ აშშ დოლარი შეადგინა. ექსპორტის წილი საგარეო სავაჭრო ბრუნვაში 30.2%-ით განისაზღვრა. უმსხვილესი საექსპორტო ქვეყნებიდან ექსპორტის მნიშვნელოვანი ზრდა აღინიშნა: ყირგიზეთში (1,343.0%-ით, მსუბუქი ავტომობილების რეექსპორტის მატების გამო), აგრეთვე ყაზახეთში (333.9%-ით), სომხეთში (158.2%-ით), აზერბაიჯანში (55.5%-ით), რუსეთში (44.6%-ით) და სხვა. ექსპორტი შემცირდა უკრაინაში 42.5%-ით.

საექსპორტო საქონლის მიხედვით განსაკუთრებული ზრდა დაფიქსირდა მსუბუქი ავტომობილების (350.8%-ით), მინერალური და დაგაზიანებული წყლების (89.4%-ით), სპირტიანი სასმელების (84.5%-ით), ნატურალური ღვინის (30.2%-ით), თხილისა და კაკლის (14.0%-ით), ოქროს (12.3%-ით) ჯგუფებში. შემცირდა ფეროშენადნობების (56.8%-ით), აზოტოვანი სასუქების (45.3%-ით), სპილენძის მადნების (29.0%-ით) საზღვარგარეთ გატანა.

უმსხვილესი საექსპორტო საქონელი
(იანვარი - აპრილი)



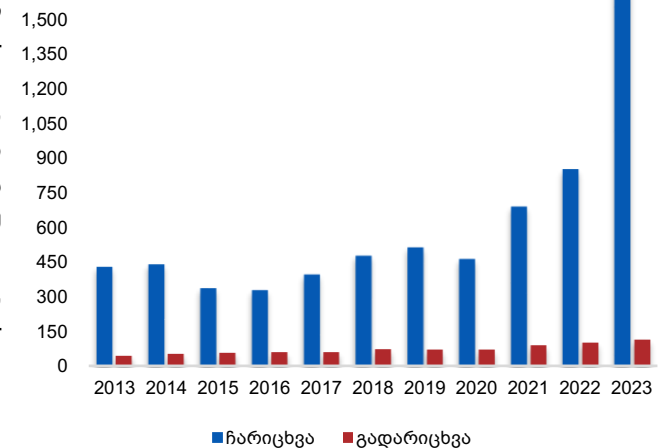
ფულადი გზავნილები (%)
აპრილი



აპრილში* ფულადი გზავნილები მნიშვნელოვნად გაიზარდა.

წინა წლის შესაბამის პერიოდთან შედარებით, 2023 წლის აპრილში* საქართველოში ფულადი გზავნილები 20.0%-ით გაიზარდა და 369.7 მლნ აშშ დოლარი შეადგინა. გზავნილების ძირითად წყაროს რუსეთი (გზავნილების მთლიანი ოდენობის 43.2%) და ევროკავშირის ქვეყნები (28.0%) წარმოადგენენ. გასული წლის ანალოგიურ პერიოდთან მიმართებით გზავნილების მოცულობამ მნიშვნელოვნად მოიმატა ირლანდიიდან (109.4%-ით), გერმანიიდან (50.4%-ით), ნიდერლანდებიდან (43.6%-ით), გაერთიანებული სამეფოდან (38.7%-ით), აშშ-დან (36.7%-ით), საფრანგეთიდან (28.9%-ით), იტალიიდან (22.4%-ით), რუსეთიდან (20.0%-ით), თურქეთიდან (13.7%-ით) და სხვა.

ფულადი გზავნილები
(მლნ აშშ დოლარი)
იანვარი - აპრილი

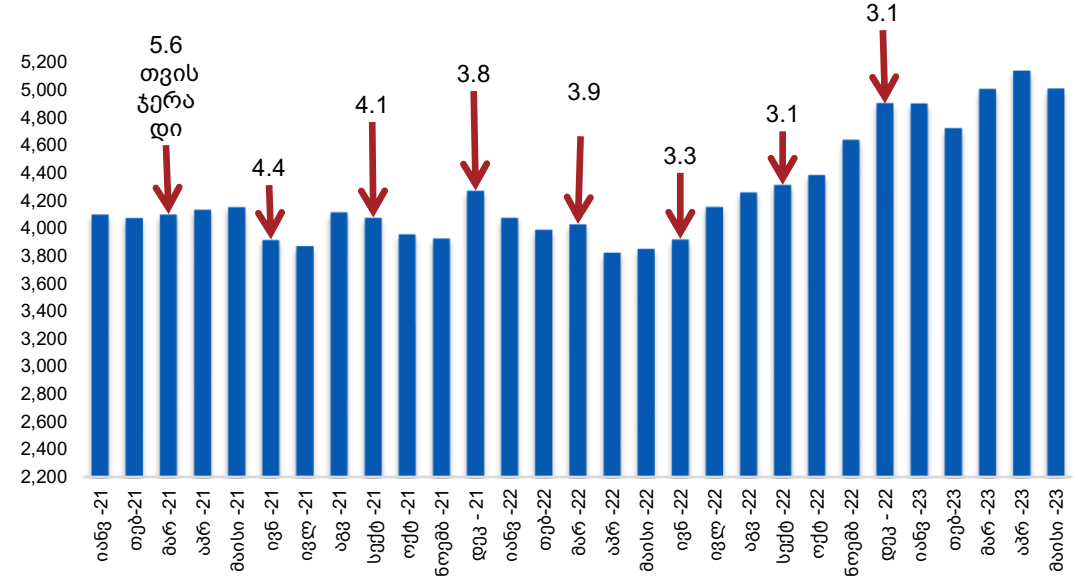


მაისში საერთაშორისო რეზერვებმა 5,005 მლნ აშშ დოლარი შეადგინა.

2023 წლის მაისში საერთაშორისო რეზერვების მოცულობა 5,005 მლნ აშშ დოლარით განისაზღვრა, ანუ 2022 წლის შესაბამისი პერიოდის მაჩვენებელთან შედარებით 29.8%-ით მეტი, წინა თვესთან მიმართებით კი 2.5%-ით ნაკლები.

2023 წლის მაისის თვეში საქართველოს ეროვნული ბანკის მიერ საგალუტო ინტერვენციები არ განხორციელებულა.

მთლიანი საერთაშორისო რეზერვები
(მლნ აშშ დოლარი)

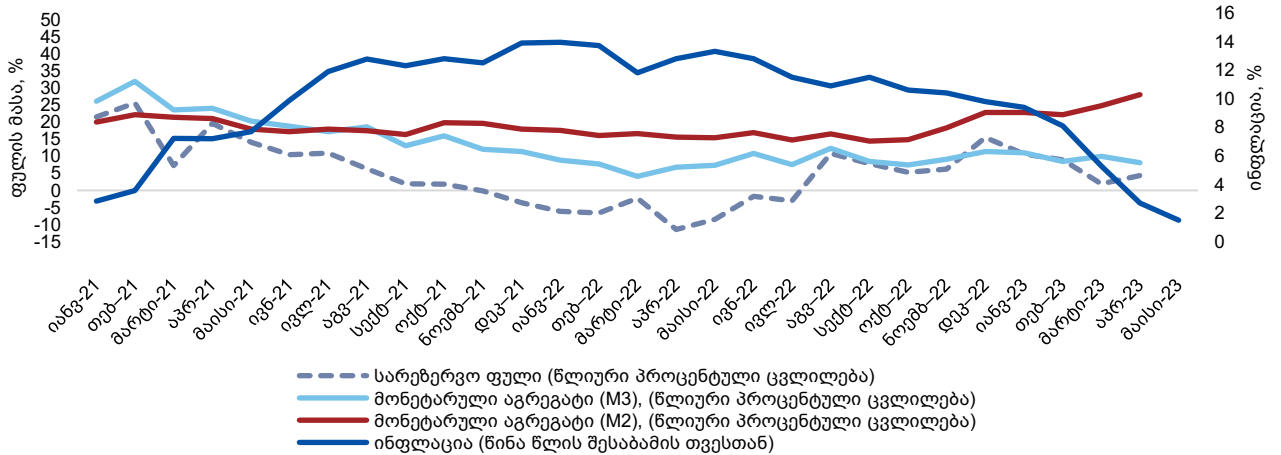


3. მონეტარული სექტორის ინდიკატორები

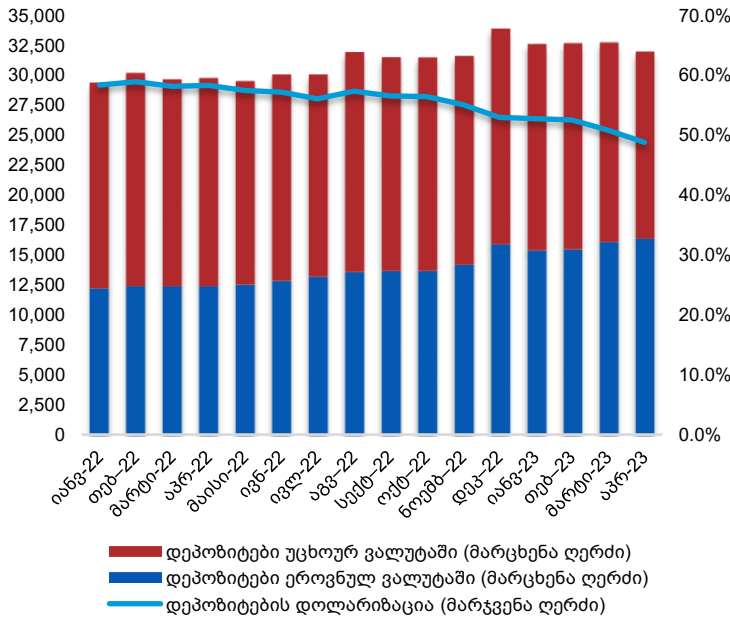
აპრილში*, წინა წლის შესაბამის პერიოდთან შედარებით, სარეზერვო ფულის მასა ზრდის ტენდენციით ხასიათდება.

წინა წლის ანალოგიურ პერიოდთან შედარებით, 2023 წლის აპრილში* სარეზერვო ფულის მასა 4.3%-ით გაიზარდა. ფულის M2 აგრეგატმა 28.1%-ით მოიმატა, ხოლო M3 აგრეგატის ზრდის ტემპი 8.1%-ს გაუტოლდა. მაისში, წინა წლის შესაბამის პერიოდთან მიმართებით, სამომხმარებლო ფასების ინფლაციამ 1.5% შეადგინა.

ფულის მასა და სამომხმარებლო ფასები
%-ლი ცვლილება



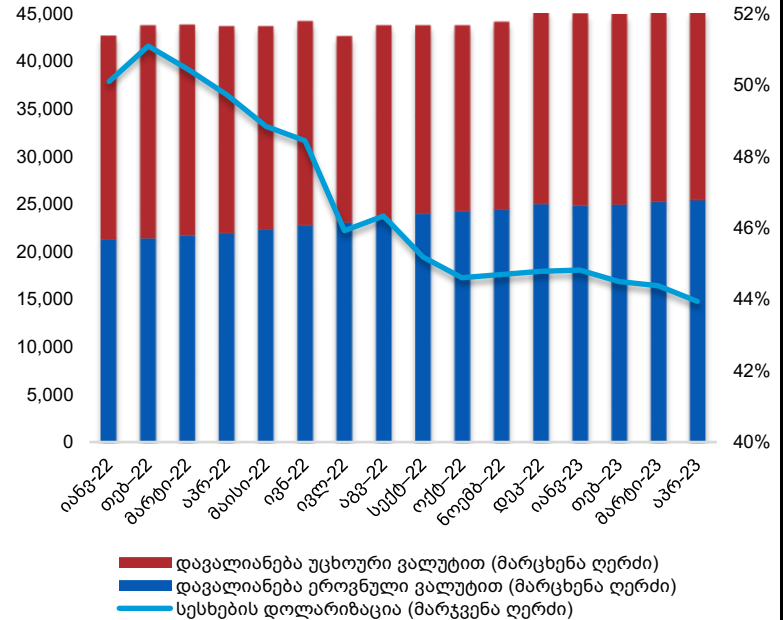
დეპოზიტები და დოლარიზაციის კოეფიციენტი
(მლნ ლარი, %)



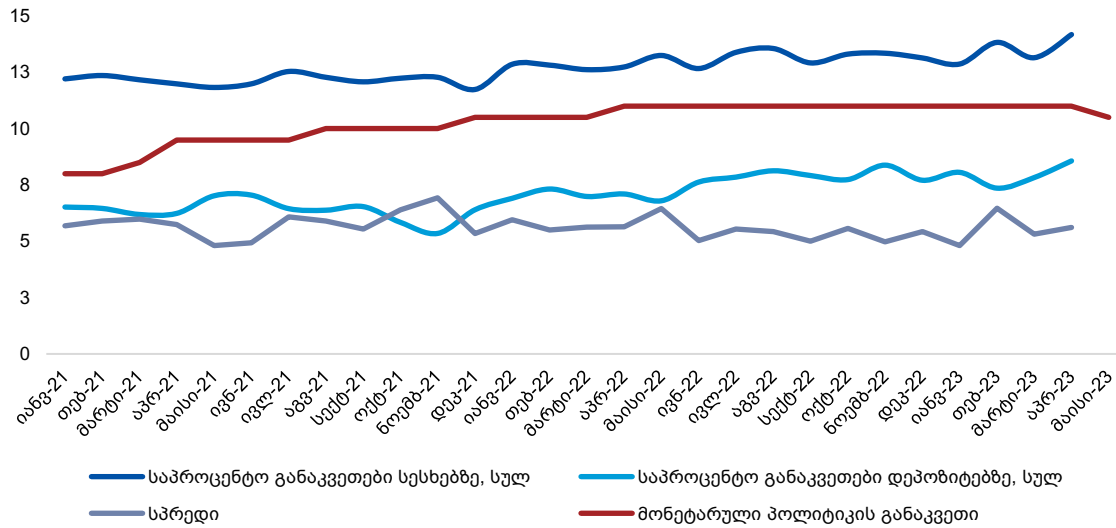
აპრილში*, წინა თვესთან შედარებით, როგორც დეპოზიტებზე, ასევე სესხებზე დოლარიზაციის მაჩვენებელი შემცირდა.

აპრილში* დეპოზიტების დოლარიზაციის მაჩვენებელი 2.02%-ული პუნქტით შემცირდა და 48.8%-ით განისაზღვრა. სესხებზე დოლარიზაციის მაჩვენებელმა კი 0.44%-ული პუნქტით მოიკლო და 43.9% შეადგინა. წინა თვესთან მიმართებით, აპრილის თვეში* ეროვნული ვალუტით განთავსებული დეპოზიტები 1.7%-ით გაიზარდა, ხოლო უცხოური ვალუტით განთავსებული დეპოზიტების მოცულობა 6.2%-ით შემცირდა.

სესხები და დოლარიზაციის კოეფიციენტი
(მლნ ლარი, %)



საბაზრო საპროცენტო განაკვეთები სესხებსა და დეპოზიტებზე (%)



აპრილში*, წინა თვესთან მიმართებით, საპროცენტო განაკვეთი დეპოზიტებზე 0.7%-ული პუნქტით, ხოლო სესხებზე 1.0%-ული პუნქტით გაიზარდა.

აპრილში* საბაზრო საპროცენტო განაკვეთმა სესხებზე 14.2% შეადგინა, ხოლო დეპოზიტებზე 8.6%-ით განისაზღვრა. საპროცენტო განაკვეთის სპრედია (სხვაობა სესხებსა და დეპოზიტებზე საპროცენტო განაკვეთებს შორის) აპრილის* მდგომარეობით 5.6% შეადგინა, 0.03%-ული პუნქტით ნაკლები წინა წლის აპრილთან შედარებით.

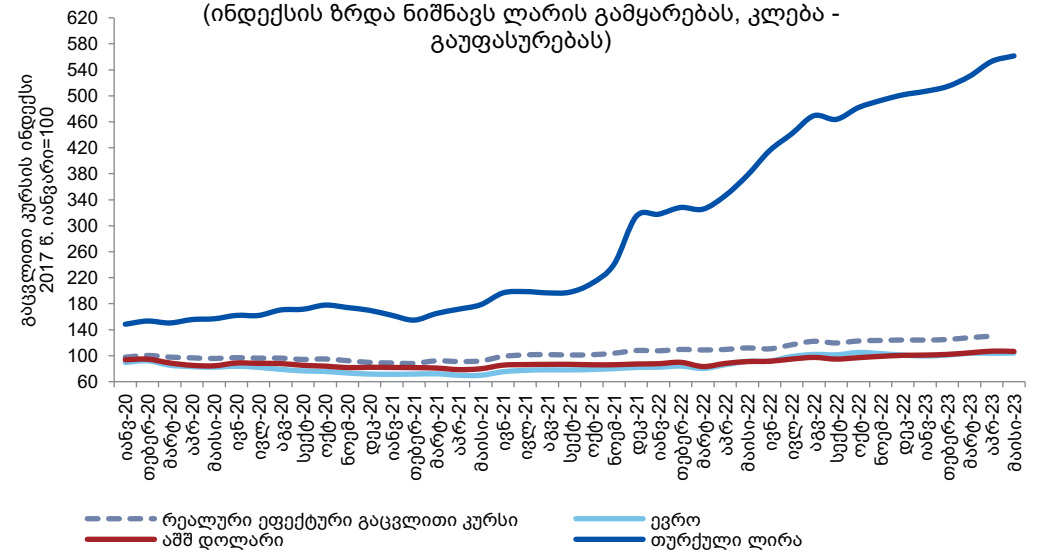
საქართველოს ეროვნული ბანკის მონეტარული პოლიტიკის კომიტეტის 2023 წლის 10 მაისის გადაწყვეტილებით რეფინანსირების განაკვეთი 0.5%-ული პუნქტით შემცირდა და 10.5% შეადგინა.

მაისში, წინა თვესთან მიმართებით, ლარის კურსი აშშ დოლარის მიმართ გაუფასურების, ხოლო ევროს მიმართ გამყარების ტენდენციას ავლენს.

მაისში, წინა თვესთან შედარებით, ლარის გაცვლითი კურსი აშშ დოლარის მიმართ 0.4%-ით გაუფასურდა, ევროს მიმართ 0.3%-ით გამყარდა, ხოლო თურქულ ლირასთან მიმართებით 1.5%-ით გამყარდა. ამ პერიოდში მცირედით გაუფასურდა ნომინალური ეფექტური გაცვლითი კურსი. რაც შეეხება შედარებას გასული წლის ანალოგიურ პერიოდთან მიმართებით, მაისში ლარის გაცვლითი კურსი აშშ დოლარის მიმართ 17.2%-ით, ევროს მიმართ 13.9%-ით, თურქული ლირას მიმართ კი 48.7%-ით გამყარდა.

აღსანიშნავია, რომ ბოლო თვეებში მნიშვნელოვნად მოიმატა საქართველოში პირდაპირი უცხოური ინვესტიციების, ფულადი გზავნილების მოცულობამ, ასევე ტურიზმიდან და ექსპორტიდან მიღებულმა შემოსავლებმა, რამაც, წინა წელთან შედარებით, დადებითი გავლენა იქონია ლარის კურსის გამყარებაზე.

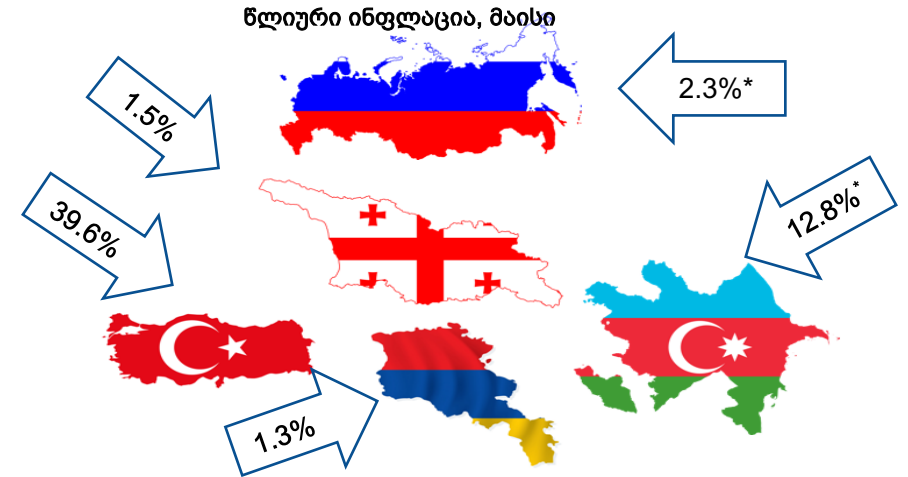
ლარის გაცვლითი კურსის ინდექსები (ინდექსის ზრდა ნიშნავს ლარის გამყარებას, კლება - გაუფასურებას)



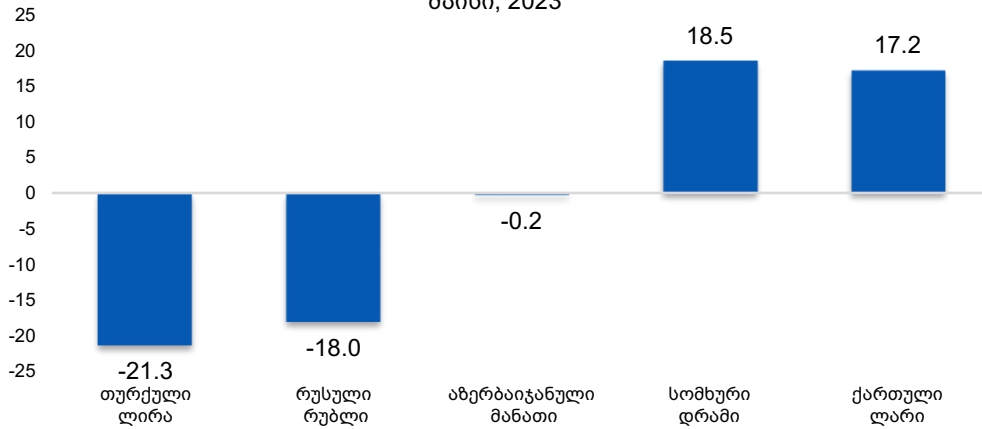
4. რეგიონული მიმოხილვა

მაისში, რეგიონის ქვეყნებში, გარდა თურქეთისა, სამომხმარებლო ფასების ინფლაცია დაახლოებით ერთნაირი დინამიკით ხასიათდება.

კერძოდ, საანალიზო პერიოდში თურქეთში წლიურმა ინფლაციამ 39.6% შეადგინა. შედარებით დაბალი იყო ინფლაციის დონე სომხეთში (1.3%). რაც შეეხება აზერბაიჯანსა და რუსეთს, 2023 წლის აპრილის* მდგომარეობით, სამომხმარებლო ფასები, წინა წლის ანალოგიურ პერიოდთან შედარებით, აზერბაიჯანში 12.8%-ით, ხოლო რუსეთში 2.3%-ით გაიზარდა.



გაცვლითი კურსის წლიური ცვლილება
მაისი, 2023



მაისში რეგიონის ქვეყნების ვალუტების გაცვლითი კურსების ნაწილი აშშ დოლართან მიმართებაში გამყარების, ხოლო ნაწილი გაუფასურების ტენდენციას ავლენს.

კერძოდ, წინა წლის შესაბამის პერიოდთან შედარებით, მაისში აშშ დოლართან მიმართებაში გამყარდა სომხური დრამი (18.5%-ით), ხოლო თურქული ლირა (21.3%-ით), რუსული რუბლი (18.0%-ით) და აზერბაიჯანული მანათი (0.2%-ით) გაუფასურდა.

გამოყენებული მონაცემების წყარო:

1. საქართველოს სტატისტიკის ეროვნული სამსახური
2. საქართველოს ფინანსთა სამინისტრო
3. საქართველოს ეროვნული ბანკი
4. საქართველოს ტურიზმის ეროვნული ადმინისტრაცია

ძირითადი ეკონომიკური მაჩვენებლების შუამჯამებელი ცხრილები

ცხრილი N1. ძირითადი ეკონომიკური მაჩვენებლები

		მაი 22	ივნ 22	ივლ 22	აგვ 22	სექ 22	ოქტ 22	ნოვ 22	დეკ 22	იან 23	თებ 23	მარ 23	აპრ 23	მაი 23
რეალური სექტორი	მშპ-ს ზრდის ტემპი (%)	11.6	7.2	9.7	10.5	8.8	8.3	9.3	11.0	8.4	5.8	7.3	7.5	
	დღგ-ს ბრუნვების ზრდის ტემპი (%)	25.3	20.4	21.9	23.0	19.5	14.8	16.7	16.6	18.8	11.7	9.2	6.1	
მონეტარული სექტორი	ინფლაცია (%)	13.3	12.8	11.5	10.9	11.5	10.6	10.4	9.8	9.4	8.1	5.3	2.7	1.5
	მონეტარული პოლიტიკის განაკვეთი (%)	11.0	11.0	11.0	11.0	11.0	11.0	11.0	11.0	11.0	11.0	11.0	11.0	10.5
	დეპოზიტების დოლარიზაცია (%)	0.6	0.6	0.6	0.6	0.6	0.6	0.6	0.6	0.6	0.5	0.5	0.5	0.5
	სესხების დოლარიზაცია (%)	0.5	0.5	0.5	0.5	0.5	0.5	0.4	0.4	0.4	0.4	0.4	0.4	0.4
საგარეო სექტორი	გაცვლითი კურსი (ლარი)	3.0	3.0	2.8	2.8	2.9	2.8	2.7	2.7	2.7	2.6	2.6	2.5	2.5
	გზავნილები (ათასი აშშ დოლარი)	505,708.1	427,354.6	306,023.4	334,266.1	387,177.7	501,998.8	521,164.6	535,251.1	444,964.0	372,328.3	438,392.2	369,709.2	
	ექსპორტი (მლნ აშშ დოლარი)	522.6	448.5	542.1	473.3	523.2	448.7	491.1	555.8	459.0	455.9	546.7	500.7	
	იმპორტი (მლნ აშშ დოლარი)	1,181.0	1,109.3	1,173.8	1,266.0	1,137.5	1,204.7	1,310.8	1,469.5	1,114.0	1,066.2	1,260.2	1,090.6	
	სავაჭრო ბალანსი (მლნ აშშ დოლარი)	-658.4	-660.8	-631.7	-792.7	-614.3	-756.0	-819.7	-913.7	-655.0	-610.3	-713.5	-589.9	
	საერთაშორისო რეზერვები (მლნ აშშ დოლარი)	3,855.2	3,922.4	4,156.7	4,260.7	4,313.1	4,385.6	4,636.7	4,900.6	4,899.3	4,720.2	5,003.8	5,133.4	5,005.3
ფინანსური სექტორი	შემოსავლები (მლნ ლარი)	1,697.9	1,707.5	1,424.4	1,356.2	1,680.6	1,688.4	1,898.4	2,151.6	1,858.0	1,555.1	1,656.6	2,165.0	
	მიმდინარე ხარჯები (მლნ ლარი)	1,377.3	1,277.2	1,510.8	1,158.4	1,312.9	1,296.9	1,561.6	2,090.5	1,357.0	1,422.1	1,450.0	1,496.7	
	კაპიტალური ხარჯები (მლნ ლარი)	266.1	445.9	327.5	403.4	624.5	148.0	600.3	1,054.5	185.9	313.1	317.4	414.1	

ზრდა
 კლება
 ცვლილება < 1%

ცხრილი N2². ძირითადი ეკონომიკური მაჩვენებლების შედარება გასული წლის შესაბამისი თვის ანალოგიურ მონაცემებთან.

		მაისი 22	ივნ 22	ივლ 22	აგვ 22	სექ 22	ოქტ 22	ნოვ 22	დეკ 22	იანვ 23	თებ 23	მარ 23	აპრ 23	მაისი 23
რეალური სექტორი	მშპ-ს ზრდის ტემპი													
	დღგ-ს ბრუნვების ზრდის ტემპი													
მონეტარული სექტორი	ინფლაცია													
	მონეტარული პოლიტიკის განაკვეთი													
	დემობიტების დოლარიზაცია													
	სესხების დოლარიზაცია													
საგარეო სექტორი	გაცვლითი კურსი													
	გზავნილები													
	ექსპორტი													
	იმპორტი													
	სავაჭრო ბალანსი													
	საერთაშორისო რეზერვები													
ფისკალური სექტორი	შემოსავლები													
	მიმდინარე ხარჯები													
	კაპიტალური ხარჯები													

ცხრილი N3. ძირითადი ეკონომიკური მაჩვენებლების შედარება წინა თვის ანალოგიურ მონაცემებთან.

		მაისი 22	ივნ 22	ივლ 22	აგვ 22	სექ 22	ოქტ 22	ნოვ 22	დეკ 22	იანვ 23	თებ 23	მარ 23	აპრ 23	მაისი 23
რეალური სექტორი	მშპ-ს ზრდის ტემპი													
	დღგ-ს ბრუნვების ზრდის ტემპი													
მონეტარული სექტორი	ინფლაცია													
	მონეტარული პოლიტიკის განაკვეთი													
	დემობიტების დოლარიზაცია													
	სესხების დოლარიზაცია													
საგარეო სექტორი	გაცვლითი კურსი													
	გზავნილები													
	ექსპორტი													
	იმპორტი													
	სავაჭრო ბალანსი													
	საერთაშორისო რეზერვები													
ფისკალური სექტორი	შემოსავლები													
	მიმდინარე ხარჯები													
	კაპიტალური ხარჯები													

² ცხრილ N2 და N3-ში წარმოდგენილი მონაცემები აღებულია ცხრილი N1-დან.