



ივნისი, 2022

ყოველთვიური ეკონომიკური მიმოხილვა*

თვის მნიშვნელოვანი მაჩვენებლები

- მაისში, სტატისტიკის ეროვნული სამსახურის წინასწარი შეფასებით, წინა წლის შესაბამის პერიოდთან შედარებით, რეალური მთლიანი შიდა პროდუქტის ზრდის ტემპმა 11.6% შეადგინა.
- ივნისში წლიური ინფლაცია 12.8%-ს გაუტოლდა.
- ივნისში, წინა თვესთან შედარებით, ლარის გაცვლითი კურსი აშშ დოლართან მიმართებით 0.5%-ით, ხოლო ევროს მიმართ 0.3%-ით გამყარების ტენდენციას ავლენს.

მაკროეკონომიკური ანალიზისა და საგადასახადო პოლიტიკის განყოფილება

ელ-ფოსტა: pbo@parliament.ge

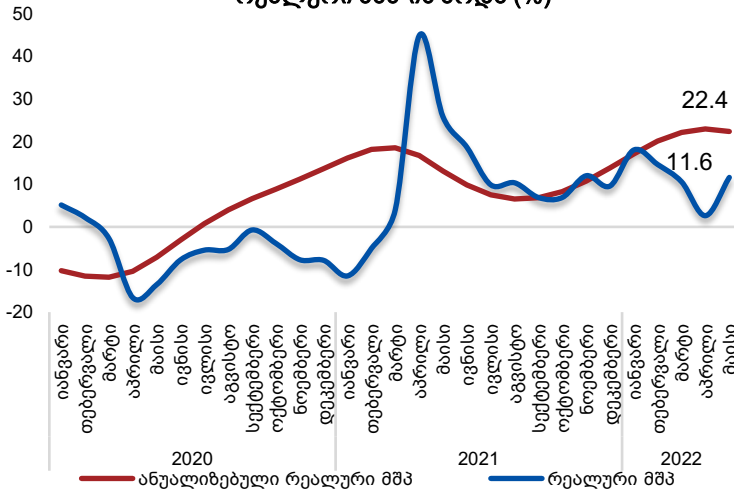
*სტატისტიკური ინფორმაციის გამომქვეყნების კალენდრის მიხედვით ზოგიერთი მონაცემი წარმოადგენს წინა თვის ცვლადს



პარლამენტის საბიუჯეტო ოფისი, 2022 წ.

1. რეალური და ფისკალური სექტორი

რეალური მშპ-ის ზრდა (%)

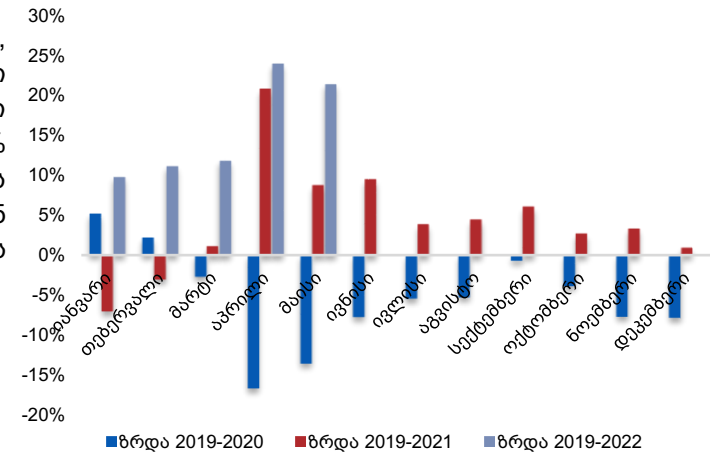


მაისში დადებითი ეკონომიკური ზრდა 11.6%-ის ნიშნულზე დაფიქსირდა.

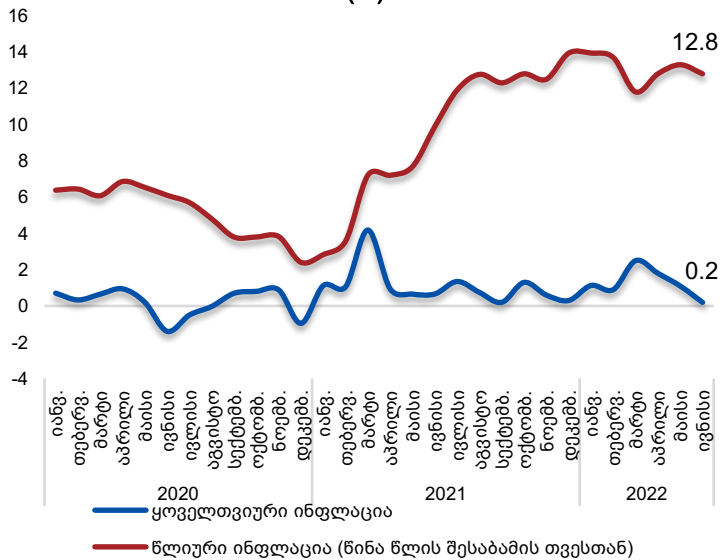
წინა წლის შესაბამის პერიოდთან შედარებით, 2022 წლის მაისში, სტატისტიკის ეროვნული სამსახურის წინასწარი შეფასებით, რეალური მთლიანი შიდა პროდუქტის ზრდის ტემპმა 11.6% შეადგინა. პარლამენტის საბიუჯეტო ოფისის შეფასებით, 2022 წლის მაისში, წინა თვესთან შედარებით, რეალური მშპ-ის ზრდის ანუალიზებულმა ტემპმა¹ 22.4% შეადგინა.

აღსანიშნავია, რომ ბოლო თვეების განმავლობაში პანდემიამდელ, 2019 წელთან შედარებით ეკონომიკის ზრდის მაღალი ტემპები შეინიშნება.

ეკონომიკის ზრდა 2019 წელთან შედარებით



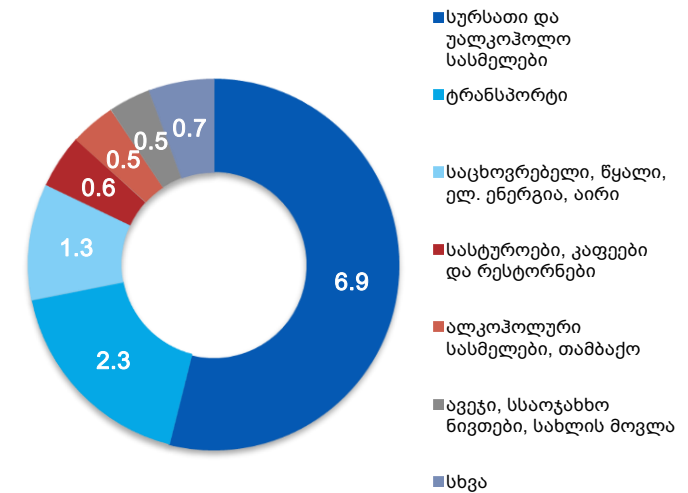
სამომხმარებლო ფასების დონის ცვლილება (%)



ივნისში სამომხმარებლო ფასების წლიური ინფლაცია 12.8%-ს შეადგენს.

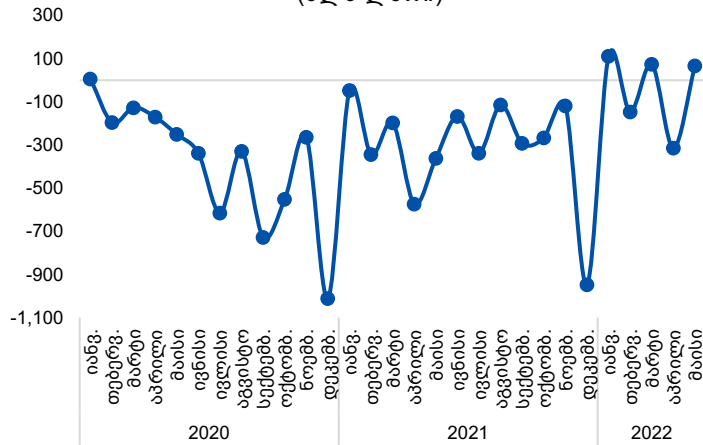
წინა წლის ივნისთან მიმართებით, 2022 წლის ივნისში ინფლაციის დონე 12.8%-ით განისაზღვრა, ანუ მიზნობრივი ინფლაციის 3%-იან მაჩვენებელზე მეტი. წლიური ინფლაციის ფორმირებაზე ძირითადი გავლენა იქონია ფასების დინამიკამ სურსათსა და უაღკოპოლო სასმელებზე, ტრანსპორტზე, საცხოვრებელზე, წყალზე, ელ. ენერჯიაზე, აირზე, სასტუმროებზე, კაფეებსა და რესტორნებზე, აგრეთვე, ალკოჰოლურ სასმელებსა და თამბაქოზე. 2022 წლის მაისში მშპ-ის წლიურმა საპროგნოზო დეფლატორმა 11.6% შეადგინა.

წვლილი ივნისის ინფლაციაში (%)



¹ წინა თვესთან შედარებით ანუალიზებული რეალური მშპ-ის ზრდის ტემპი რეალური მშპ-ის მონაცემების საფუძველზე სეზონურობისა და შემთხვევითი რყევების ამორციხვით დგინდება და წარმოადგენს შესწორებული ტრენდის განვლიერებულ მაჩვენებელს.

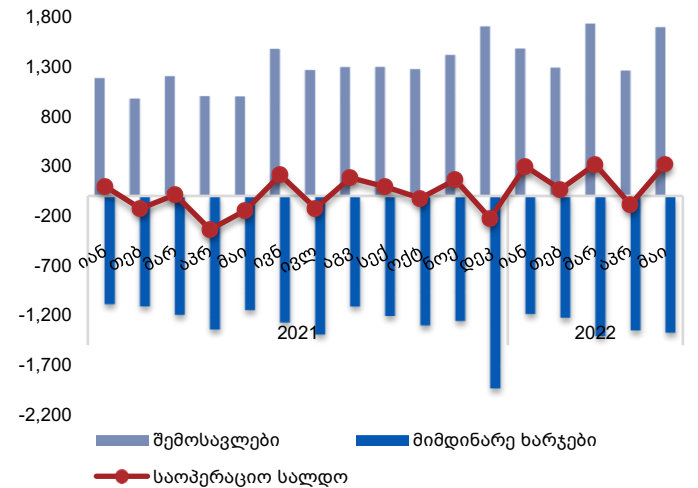
ნაერთი ბიუჯეტის მთლიანი სალდო (მლნ ლარი)



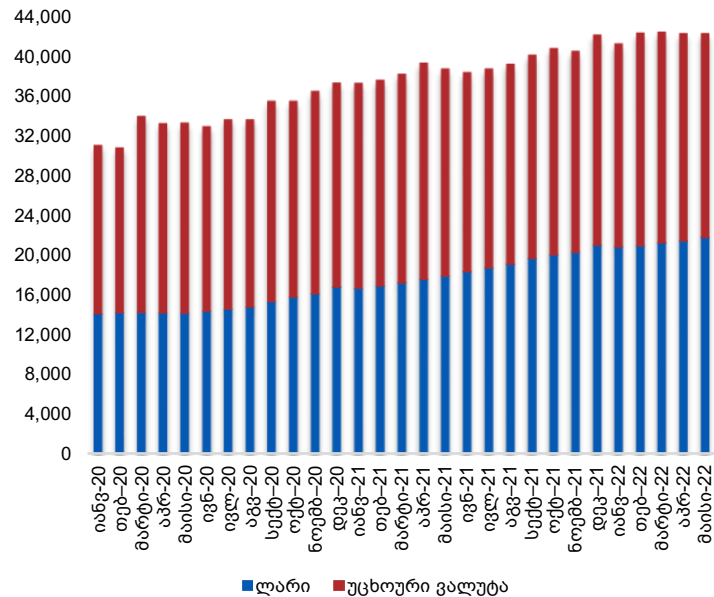
მაისში ნაერთი ბიუჯეტის დადებითი მთლიანი სალდო დაფიქსირდა.

2022 წლის მაისში, წინა წლის ანალოგიურ პერიოდთან შედარებით, ნაერთი ბიუჯეტის შემოსავლები 69.3%-ით, ხოლო ხარჯები 19.9%-ით გაიზარდა. აღნიშნულ პერიოდში ნაერთი ბიუჯეტის დადებითი საოპერაციო სალდო 320.6 მლნ ლარით, ხოლო ასევე დადებითი მთლიანი სალდო 66.2 მლნ ლარით განისაზღვრა.

შემოსავლები და ხარჯები (მლნ ლარი)



ეროვნულ ეკონომიკაზე გაცემული სესხები (მლნ ლარი)

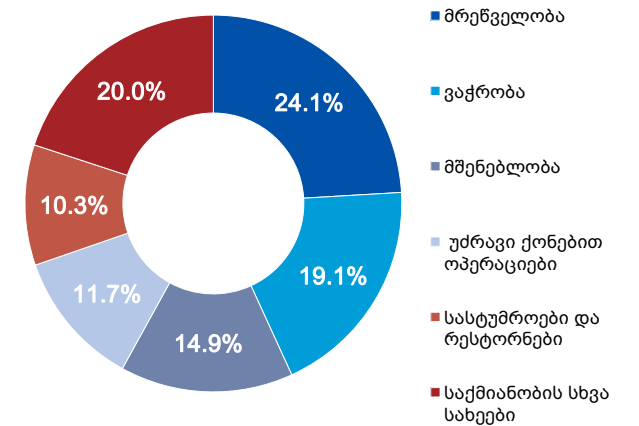


მაისში, გასული წლის ანალოგიურ პერიოდთან შედარებით, ეროვნულ ეკონომიკაზე ლარში გაცემული სესხები გაიზარდა, ხოლო უცხოურ ვალუტაში გაცემული სესხები შემცირდა.

წინა წლის მაისთან მიმართებით, 2022 წლის მაისში კომერციული ბანკების მიერ გაცემულმა სესხებმა 9.1%-ით მოიმატა და 42.3 მლრდ ლარი შეადგინა. მათ შორის, ლარში გაცემული სესხები 21.7%-ით გაიზარდა, ხოლო უცხოურ ვალუტაში გაცემული სესხები 1.7%-ით შემცირდა. უნდა აღინიშნოს, რომ მთლიანი სესხების ნახევარზე მეტი (52.9%) შინამეურნეობებზე მოდის.

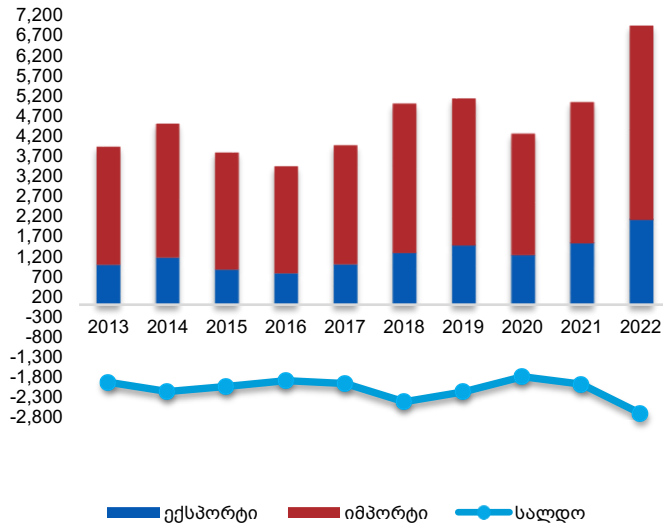
რაც შეეხება გაცემულ სესხებს საქმიანობის სახეების მიხედვით, ყველაზე მეტი - 24.1% გაცემულია მრეწველობის დარგში, 19.1% ვაჭრობის, 14.9% მშენებლობის, 11.7% უძრავი ქონებით ოპერაციების, 10.3% სასტუმროებისა და რესტორნების დარგში.

სესხები საქმიანობის სახეების მიხედვით (ნაკადები), (მლნ ლარი)



2. საგარეო სექტორის ინდიკატორები

საგარეო ვაჭრობის მაჩვენებლები
(მლნ აშშ დოლარი)
იანვარი-მაისი

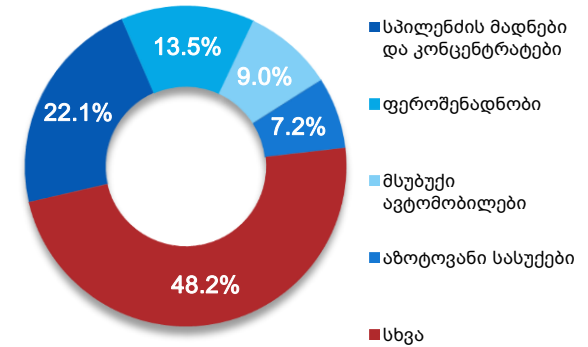


იანვარ - მაისში, წინა წლის იმავე პერიოდთან შედარებით, გაიზარდა როგორც საქონლის ექსპორტი, ასევე იმპორტი.

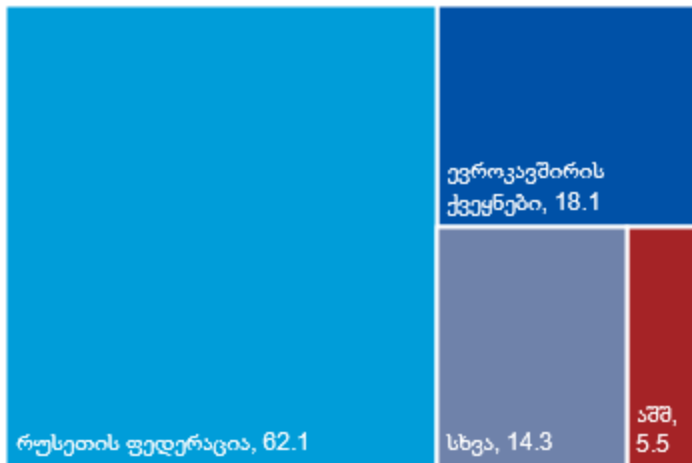
2022 წლის იანვარ - მაისში, წინა წლის შესაბამის პერიოდთან შედარებით, ექსპორტი 37.5%-ით, ხოლო იმპორტი 37.3%-ით გაიზარდა, რაც ძირითადად სავაჭრო ბრუნვის გაზრდით არის გამოწვეული, რამაც (არადეკლარირებული ვაჭრობის გარეშე) 6,934 მლნ აშშ დოლარი შეადგინა და წინა წლის ანალოგიურ მაჩვენებელთან შედარებით 37.4%-ით გაიზარდა. ამ პერიოდში ექსპორტის წილი საგარეო სავაჭრო ბრუნვაში 30.5%-ით განისაზღვრა. უმსხვილესი საექსპორტო ქვეყნებიდან ექსპორტის მნიშვნელოვანი ზრდა აღინიშნა პერუში (1 397.8%-ით, აზოტოვანი სასუქების ექსპორტის მკვეთრი ზრდის ხარჯზე), აგრეთვე ყაზახეთში (206.2%-ით), აშშ-ში (173.1%-ით), სომხეთში (89.4%-ით), ბულგარეთში (82.4%-ით), თურქეთსა (46.0%-ით) და ჩინეთში (38.4%-ით). მნიშვნელოვნად შემცირდა ექსპორტი უკრაინაში (44.8%-ით).

საექსპორტო საქონლის მიხედვით განსაკუთრებული ზრდა შეიმჩნევა აზოტოვანი სასუქების (232.2%-ით), ფეროშენადნობის (98.0%-ით), სპილენძის მადნების (42.5%-ით), ტრიკოტაჟის ნაწარმის (20.1%-ით), სამკურნალო საშუალებების (18.7%-ით) ჯგუფებში.

უმსხვილესი საექსპორტო საქონელი
(იანვარი - მაისი)



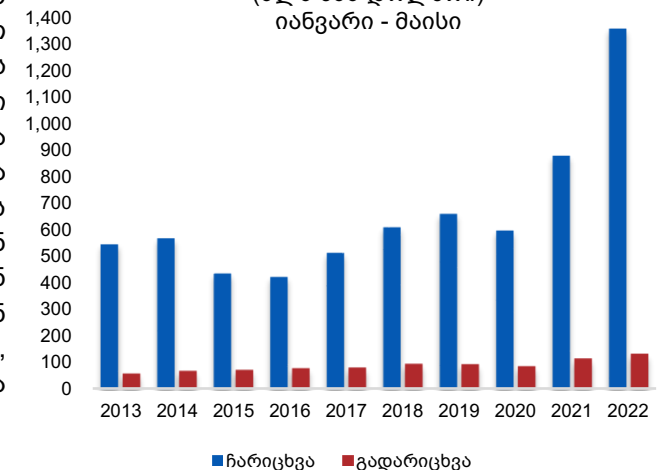
ფულადი გზავნილები (%)
მაისი



მაისში ფულადი გზავნილები მნიშვნელოვნად გაიზარდა.

წინა წლის შესაბამის პერიოდთან შედარებით, 2022 წლის მაისში საქართველოში ფულადი გზავნილები 169.4%-ით გაიზარდა და 505.7 მლნ აშშ დოლარი შეადგინა. მაისის თვეში გზავნილების ძირითად წყაროს რუსეთი (გზავნილების მთლიანი ოდენობის 62.1%) და ევროკავშირის ქვეყნები (18.1%) წარმოადგენენ. წინა წლის ანალოგიურ პერიოდთან შედარებით გზავნილების მოცულობამ მნიშვნელოვნად მოიმატა რუსეთიდან (888.7%-ით), ყაზახეთიდან (586.6%-ით), ყირგიზეთიდან (371.5%-ით), ბელორუსიდან (210.1%-ით), ტაჯიკეთიდან (203.0%-ით), უზბეკეთიდან (191.7%-ით), ნიდერლანდებიდან (86.0%-ით); ხოლო შემცირდა უკრაინიდან (99.3%-ით), აზერბაიჯანიდან (39.5%-ით).

ფულადი გზავნილები
(მლნ აშშ დოლარი)
იანვარი - მაისი

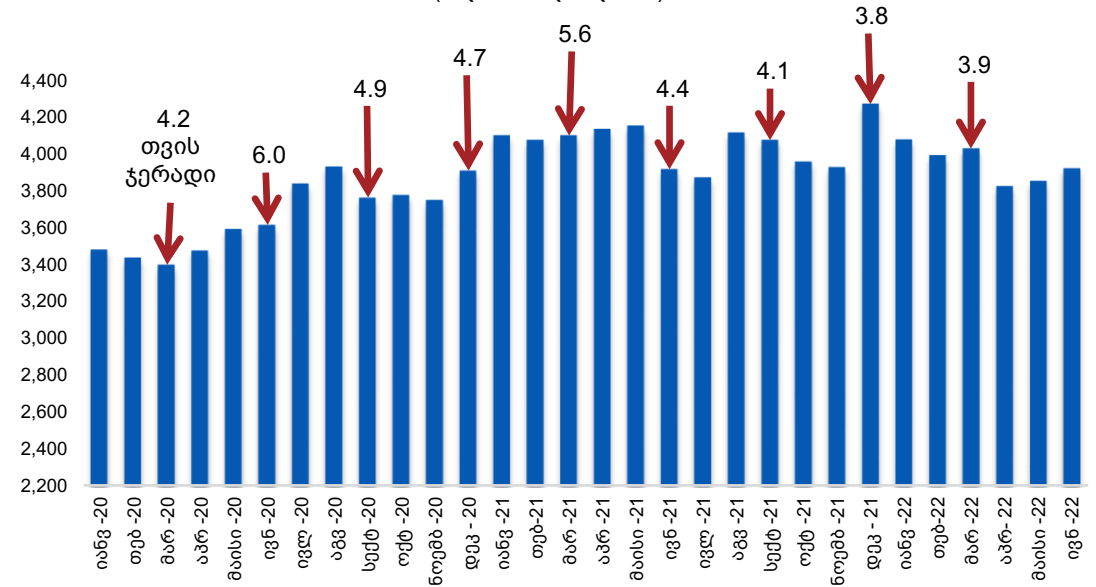


2022 წლის ივნისში საერთაშორისო რეზერვებმა 3,922 მლნ აშშ დოლარი შეადგინა.

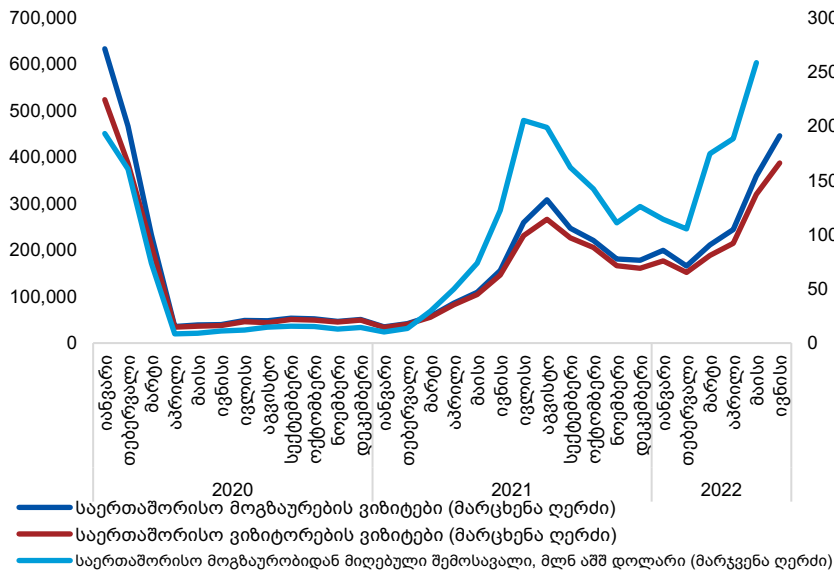
2022 წლის ივნისში საერთაშორისო რეზერვების მოცულობამ 3,922 მლნ აშშ დოლარი შეადგინა, რაც 2021 წლის შესაბამისი პერიოდის მარჯვენებელთან შედარებით 0.1%-ით, წინა თვესთან მიმართებით კი 1.7%-ით მეტია.

2022 წლის ივნისში საქართველოს ეროვნული ბანკის მიერ სავალუტო აუქციონზე სავალუტო ოპერაციები არ განხორციელებულა.

მთლიანი საერთაშორისო რეზერვები
(მლნ აშშ დოლარი)



საერთაშორისო მოგზაურების ვიზიტები და შემოსავლები საერთაშორისო მოგზაურობიდან



2022 წლის ივნისში მნიშვნელოვნად გაიზარდა როგორც საერთაშორისო მოგზაურების, ასევე საერთაშორისო ვიზიტორების ვიზიტები.

2022 წლის ივნისში საერთაშორისო მოგზაურების ვიზიტების რაოდენობამ 445,894 შეადგინა, რაც 185.5%-ით მეტია წინა წლის ანალოგიურ მარჯვენებელზე. საერთაშორისო მოგზაურების ვიზიტები მოიცავს საერთაშორისო ვიზიტორების ვიზიტებსაც, რომელიც ივნისის თვეში 387,781 იყო (ზრდა წინა წლის ივნისის ანალოგიურ მარჯვენებელთან 164.4%).

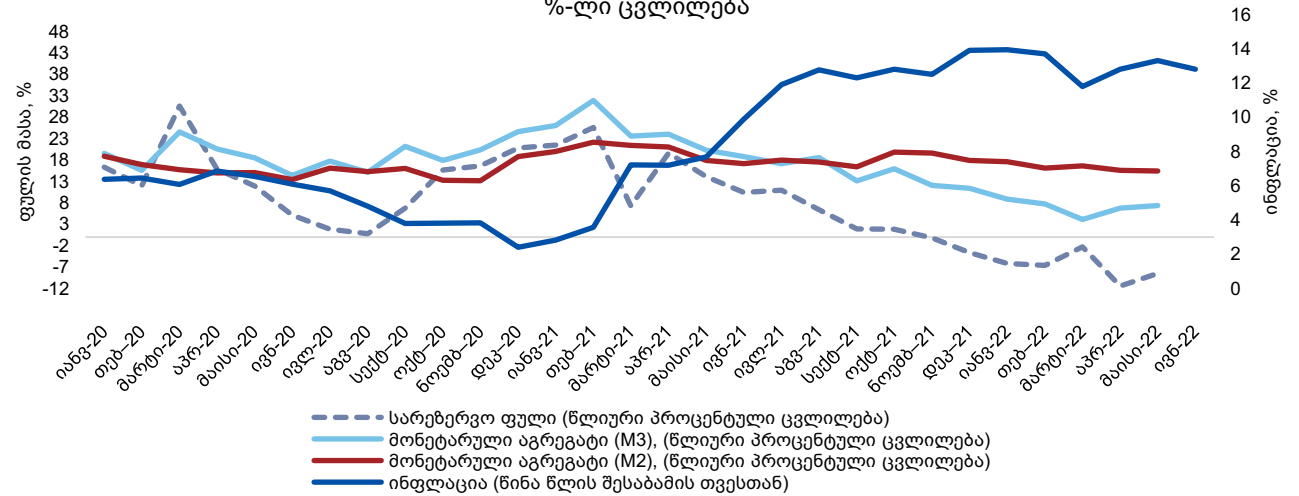
2022 წლის მაისში* შემოსავლებმა საერთაშორისო მოგზაურობიდან 258.6 მილიონი აშშ დოლარი შეადგინა, რაც 250.4%-ით მეტია 2021 წლის მაისის თვის ანალოგიურ მარჯვენებელზე.

3. მონეტარული სექტორის ინდიკატორები

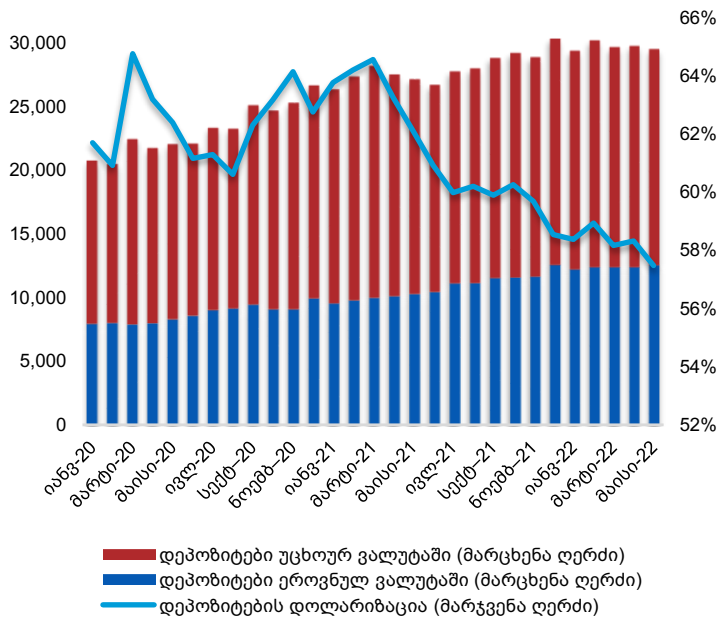
მაისში, წინა წლის შესაბამის პერიოდთან შედარებით, სარეზერვო ფულის მასა კლების ტენდენციით ხასიათდება.

წინა წლის ანალოგიურ პერიოდთან შედარებით, 2022 წლის მაისში სარეზერვო ფულის მასა 8.5%-ით შემცირდა. ფულის M2 აგრეგატი 15.4%-ით მოიმატა, ხოლო M3 აგრეგატის ზრდის ტემპი 7.3%-ს გაუტოლდა. ივნისში, წინა წლის შესაბამის პერიოდთან მიმართებით, სამომხმარებლო ფასების ინფლაციამ 12.8% შეადგინა.

ფულის მასა და სამომხმარებლო ფასები
%-ლი ცვლილება



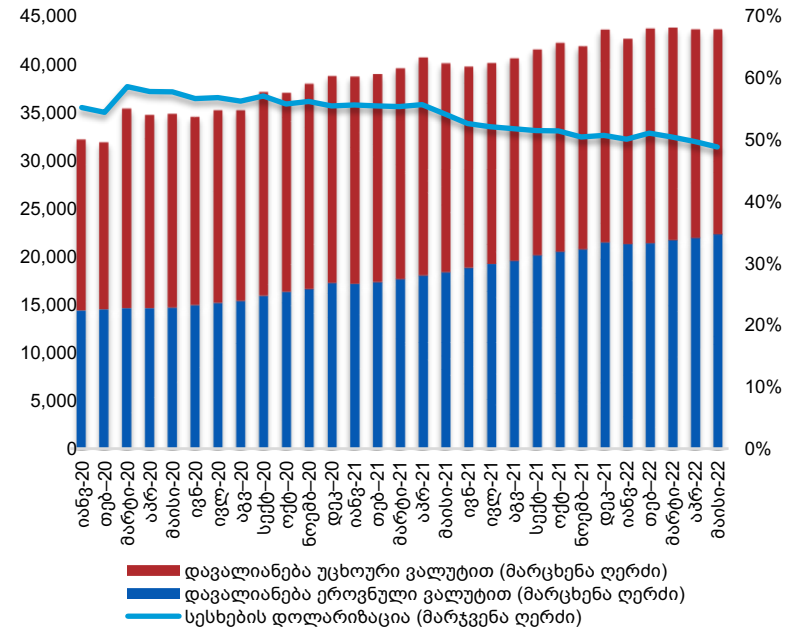
დეპოზიტები და დოლარიზაციის კოეფიციენტი
(მლნ ლარი)



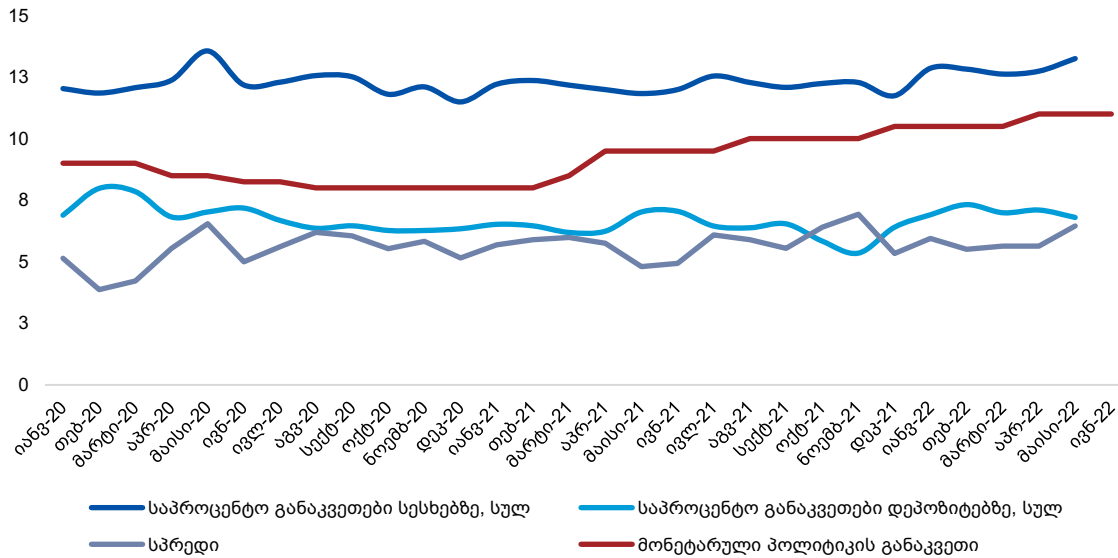
მაისში, წინა თვესთან შედარებით, როგორც დეპოზიტებზე, ისე სესხებზე დოლარიზაციის მაჩვენებელი შემცირდა.

2022 წლის მაისში, წინა თვესთან შედარებით, დეპოზიტების დოლარიზაციის მაჩვენებელი 0.85%-ული პუნქტით შემცირდა და 57.5%-ით განისაზღვრა, სესხებზე დოლარიზაციის მაჩვენებელმა კი 0.89%-ული პუნქტით მოიკლო და 48.8% შეადგინა. წინა თვესთან მიმართებით, 2022 წლის მაისში ეროვნული ვალუტით განთავსებული დეპოზიტები 1.2%-ით გაიზარდა, ხოლო უცხოური ვალუტით განთავსებული დეპოზიტების მოცულობა 2.3%-ით შემცირდა.

სესხები და დოლარიზაციის კოეფიციენტი
(მლნ ლარი)



საბაზრო საპროცენტო განაკვეთები სესხებსა და დეპოზიტებზე (%)



მაისში, წინა თვესთან მიმართებით, საპროცენტო განაკვეთი დეპოზიტებზე 0.3%-ული პუნქტით შემცირდა, ხოლო სესხებზე 0.5%-ული პუნქტით გაიზარდა.

2022 წლის მაისში საბაზრო საპროცენტო განაკვეთმა სესხებზე 13.3% შეადგინა, ხოლო დეპოზიტებზე 6.8%-ით განისაზღვრა. საპროცენტო განაკვეთის სპრედმა (სხვაობა სესხებსა და დეპოზიტებზე საპროცენტო განაკვეთებს შორის) 2022 წლის მაისის მდგომარეობით 6.5% შეადგინა, 1.6%-ული პუნქტით მეტი წინა წლის მაისთან შედარებით.

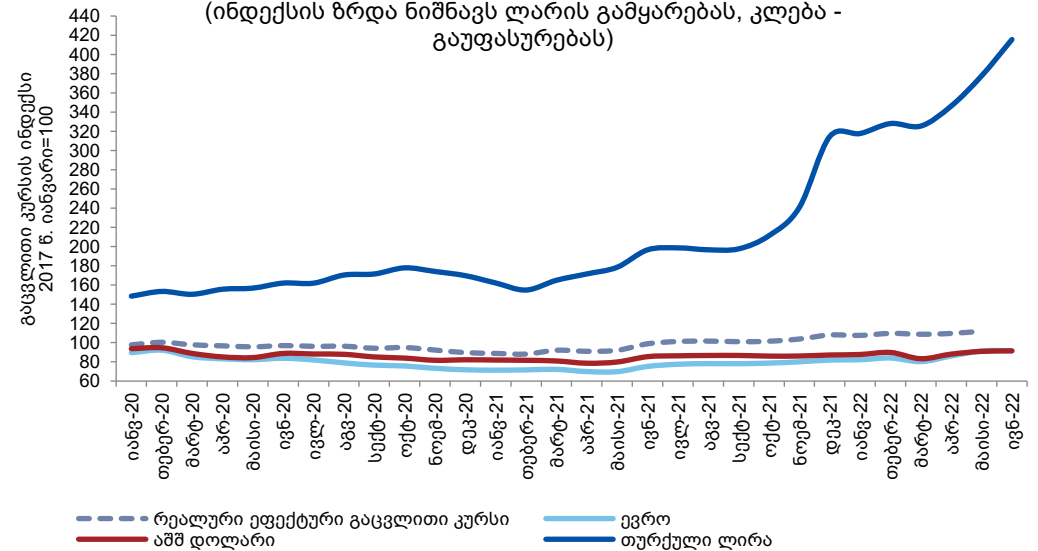
საქართველოს ეროვნული ბანკის მონეტარული პოლიტიკის კომიტეტმა 2022 წლის 22 ივნისის გადაწყვეტილებით რეფინანსირების განაკვეთი უცვლელად (11.0%) დატოვა.

ივნისში, წინა თვესთან მიმართებით, ლარის კურსი როგორც აშშ დოლარის, ასევე ევროს მიმართ გამყარების ტენდენციას ავლენს.

2022 წლის ივნისში, წინა თვესთან შედარებით, ლარის გაცვლითი კურსი აშშ დოლარის მიმართ 0.5%-ით, ევროს მიმართ 0.3%-ით, ხოლო თურქულ ლირასთან მიმართებით 10.0%-ით გამყარდა. ამ პერიოდში მცირედით გაუფასურდა ნომინალური ეფექტური გაცვლითი კურსი. რაც შეეხება შედარებას გასული წლის ანალოგიურ პერიოდთან მიმართებით, 2022 წლის ივნისში ლარის გაცვლითი კურსი აშშ დოლარის მიმართ 7.0%-ით, ევროს მიმართ 21.8%-ით, თურქული ლირას მიმართ კი 111.4%-ით გამყარდა.

აღსანიშნავია, რომ ბოლო თვეებში მნიშვნელოვნად მოიმატა საქართველოში პირდაპირი უცხოური ინვესტიციების, ფულადი გზავნილების მოცულობამ, ასევე ტურიზმიდან და ექსპორტიდან მიღებულმა შემოსავლებმა, რამაც დადებითი გავლენა იქონია ლარის კურსის გამყარებაზე.

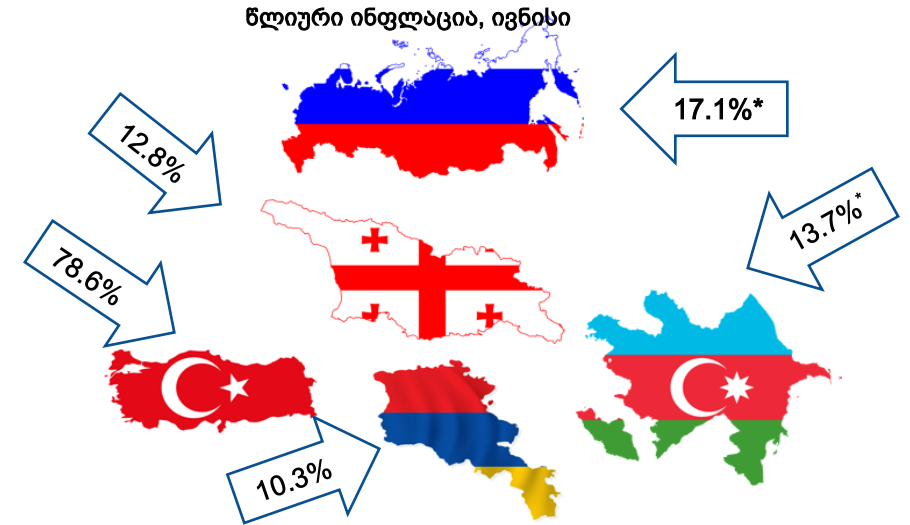
ლარის გაცვლითი კურსის ინდექსები (ინდექსის ზრდა ნიშნავს ლარის გამყარებას, კლება - გაუფასურებას)



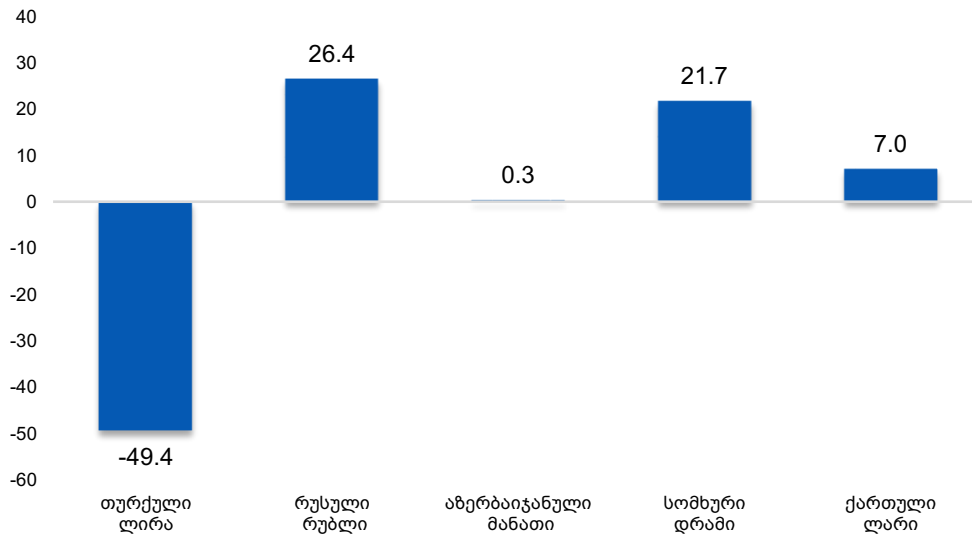
4. რეგიონული მიმოხილვა

ივნისში, რეგიონის ქვეყნებში, გარდა თურქეთისა, სამომხმარებლო ფასების ინფლაცია დაახლოებით ერთნაირი დინამიკით ხასიათდება.

კერძოდ, 2022 წლის ივნისში თურქეთში წლიურმა ინფლაციამ 78.6% შეადგინა. შედარებით დაბალი იყო ინფლაციის დონე სომხეთში (10.3%). რაც შეეხება აზერბაიჯანსა* და რუსეთს*, 2022 წლის მაისის მდგომარეობით, სამომხმარებლო ფასები წინა წლის ანალოგიურ პერიოდთან შედარებით აზერბაიჯანში 13.7%-ით, ხოლო რუსეთში 17.1%-ით გაიზარდა.



გაცვლითი კურსის წლიური ცვლილება
ივნისი, 2022



ივნისში რეგიონის ქვეყნების ვალუტების გაცვლითი კურსების ნაწილი აშშ დოლართან მიმართებაში გამყარების, ხოლო ნაწილი გაუფასურების ტენდენციას ავლენს.

კერძოდ, 2022 წლის ივნისში, წინა წლის შესაბამის პერიოდთან შედარებით, აშშ დოლართან მიმართებაში გამყარდა რუსული რუბლი (26.4%-ით), სომხური დრამი (21.7%-ით) და აზერბაიჯანული მანათი (0.3%-ით), ხოლო თურქული ლირა (49.4%-ით) გაუფასურდა.

ძირითადი ეკონომიკური მაჩვენებლების შემოჯამებული ცხრილები

ცხრილი N1. ძირითადი ეკონომიკური მაჩვენებლები

		ივნ 21	ივლ 21	აგვ 21	სექ 21	ოქტ 21	ნოვ 21	დეკ 21	იან 22	თებ 22	მარ 22	აპრ 22	მაი 22	ივნ 22
რეალური სექტორი	მშპ-ს ზრდის ტემპი (%)	18.7	9.9	10.3	6.9	6.9	12.0	9.6	18.0	14.6	10.6	2.6	11.6	
	დღგ-ს ბრუნვების ზრდის ტემპი (%)	37.5	26.5	31.2	24.0	25.6	32.6	31.2	39.8	27.3	24.4	11.7	25.3	
მონეტარული სექტორი	ინფლაცია (%)	9.9	11.9	12.8	12.3	12.8	12.5	13.9	13.9	13.7	11.8	12.8	13.3	12.8
	მონეტარული პოლიტიკის განაკვეთი (%)	9.5	9.5	10.0	10.0	10.0	10.0	10.5	10.5	10.5	11.0	11.0	11.0	11.0
	დეპოზიტების დოლარიზაცია (%)	0.6	0.6	0.6	0.6	0.6	0.6	0.6	0.6	0.6	0.6	0.6	0.6	0.6
	სესხების დოლარიზაცია (%)	0.5	0.5	0.5	0.5	0.5	0.5	0.5	0.5	0.5	0.5	0.5	0.5	0.5
საგარეო სექტორი	გაცვლითი კურსი (ლარი)	3.2	3.1	3.1	3.1	3.1	3.1	3.1	3.1	3.0	3.2	3.1	3.0	3.0
	გზავნილები (ათასი აშშ დოლარი)	201,898.4	208,428.2	204,893.0	209,749.8	206,691.2	207,337.5	229,487.0	168,840.5	183,418.8	193,065.3	308,140.1	505,708.1	
	ექსპორტი (მლნ აშშ დოლარი)	350.7	386.3	335.1	373.6	411.2	430.4	419.5	331.3	429.0	411.4	415.7	524.6	
	იმპორტი (მლნ აშშ დოლარი)	863.7	882.6	868.1	958.3	936.2	1,033.3	1,050.3	800.8	1,018.7	925.6	957.0	1,119.4	
	სავაჭრო ბალანსი (მლნ აშშ დოლარი)	-513.1	-496.2	-533.0	-584.7	-524.9	-603.0	-630.8	-469.5	-589.6	-514.2	-541.3	-594.8	
	საერთაშორისო რეზერვები (მლნ აშშ დოლარი)	3,918.4	3,872.7	4,116.7	4,076.6	3,959.0	3,928.5	4,272.1	4,078.1	3,992.9	4,030.6	3,826.4	3,855.2	3,922.4
ფისკალური სექტორი	შემოსავლები (მლნ ლარი)	1,482.2	1,269.4	1,296.6	1,300.5	1,278.7	1,420.0	1,707.4	1,485.1	1,292.1	1,731.5	1,263.2	1,697.9	
	მიმდინარე ხარჯები (მლნ ლარი)	1,272.0	1,391.2	1,113.9	1,208.4	1,303.1	1,256.0	1,934.4	1,185.8	1,226.2	1,413.1	1,350.9	1,377.3	
	კაპიტალური ხარჯები (მლნ ლარი)	496.1	243.1	308.1	479.9	248.2	296.6	798.8	193.9	218.0	304.2	230.5	266.1	

ზრდა
 კლება
 ცვლილება < 1%

ცხრილი N2². ძირითადი ეკონომიკური მაჩვენებლების შედარება გასული წლის შესაბამისი თვის ანალოგიურ მონაცემებთან.

	ივნ 21	ივლ 21	აგვ 21	სექ 21	ოქტ 21	ნოვ 21	დეკ 21	იანვ 22	თებ 22	მარ 22	აპრ 22	მაისი 22	ივნ 22
მშპ-ს ზრდის ტემპი													
დღგ-ს ბრუნვების ზრდის ტემპი													
ინფლაცია													
მონეტარული პოლიტიკის განაკვეთი													
დეპოზიტების დოლარიზაცია													
სესხების დოლარიზაცია													
გაცვლითი კურსი													
გზავნილები													
ექსპორტი													
იმპორტი													
სავაჭრო ბალანსი													
საერთაშორისო რეზერვები													
შემოსავლები													
მიმდინარე ხარჯები													
კაპიტალური ხარჯები													

ცხრილი N3. ძირითადი ეკონომიკური მაჩვენებლების შედარება წინა თვის ანალოგიურ მონაცემებთან.

	ივნ 21	ივლ 21	აგვ 21	სექ 21	ოქტ 21	ნოვ 21	დეკ 21	იანვ 22	თებ 22	მარ 22	აპრ 22	მაისი 22	ივნ 22
მშპ-ს ზრდის ტემპი													
დღგ-ს ბრუნვების ზრდის ტემპი													
ინფლაცია													
მონეტარული პოლიტიკის განაკვეთი													
დეპოზიტების დოლარიზაცია													
სესხების დოლარიზაცია													
გაცვლითი კურსი													
გზავნილები													
ექსპორტი													
იმპორტი													
სავაჭრო ბალანსი													
საერთაშორისო რეზერვები													
შემოსავლები													
მიმდინარე ხარჯები													
კაპიტალური ხარჯები													

² ცხრილ N2 და N3-ში წარმოდგენილი მონაცემები აღებულია ცხრილი N1-დან.