



თებერვალი, 2022

## ყოველთვიური ეკონომიკური მიმოხილვა\*

### თვის მნიშვნელოვანი მაჩვენებლები

- იანვარში, სტატისტიკის ეროვნული სამსახურის წინასწარი შეფასებით, წინა წლის შესაბამის პერიოდთან შედარებით, რეალური მთლიანი შიდა პროდუქტის ზრდის ტემპმა 18% შეადგინა.
- თებერვალში წლიური ინფლაცია 13.7%-ს გაუტოლდა.
- თებერვალში წინა თვესთან შედარებით, ლარის გაცვლითი კურსი აშშ დოლართან მიმართებით 2.4%-ით, ხოლო ევროს მიმართ 2.3%-ით გაიყარების ტენდენციას ავლენს.

მაკროეკონომიკური ანალიზისა და საგადასახადო პოლიტიკის განყოფილება

ელ-ფოსტა: [pbo@parliament.ge](mailto:pbo@parliament.ge)

\*სტატისტიკური ინფორმაციის გამომყვანების კალენდრის მიხედვით ზოგიერთი მონაცემი წარმოადგენს წინა თვის ცვლას



საქართველოს პარლამენტის საბიუჯეტო ოფისი

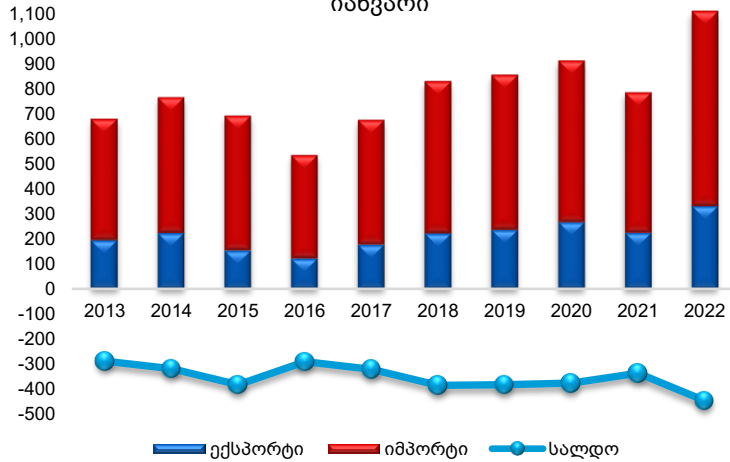
პარლამენტის საბიუჯეტო ოფისი, 2022 წ.





## 2. საგარეო სექტორის ინდიკატორები

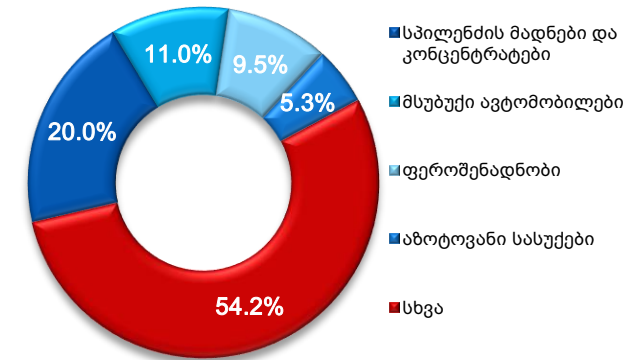
საგარეო ვაჭრობის მაჩვენებლები  
(მლნ აშშ დოლარი)  
იანვარი



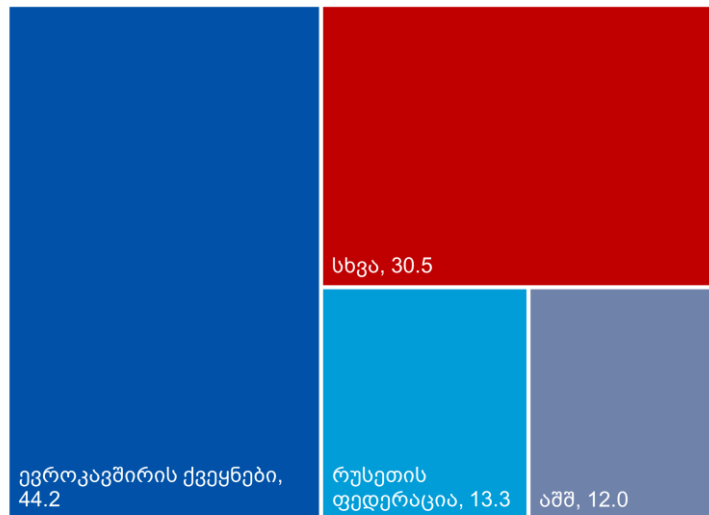
იანვარში, წინა წლის იმავე პერიოდთან შედარებით, გაიზარდა როგორც საქონლის ექსპორტი, ასევე იმპორტი.

წინა წლის იანვართან შედარებით, 2022 წლის იანვარში ექსპორტი 47.6%-ით, ხოლო იმპორტი 38.7%-ით გაიზარდა, რაც ძირითადად სავაჭრო ბრუნვის გაზრდით არის გამოწვეული. ამ პერიოდში ექსპორტის წილი საგარეო სავაჭრო ბრუნვაში 29.8%-ით განისაზღვრა. ექსპორტის მნიშვნელოვანი ზრდა აღინიშნა რუმინეთში (5,526.7%-ით), ყაზახეთში (340.8%-ით), იტალიაში (193.1%), სომხეთში (129.2%-ით) და უკრაინაში (107.2%-ით). ამ პერიოდში მნიშვნელოვნად შემცირდა ექსპორტი მაროკოში (97.3%), კორეაში (83.4%) და აშშ-ში (71.5%).  
საექსპორტო საქონლის მიხედვით განსაკუთრებული ზრდა შეიმჩნევა დაფასოებულ სამკურნალო საშუალებების (274.8%), აბოტოვანი სასუქებისა (195%) და ოქროს (153.1%) ჯგუფებში.

უმსხვილესი საექსპორტო საქონელი  
იანვარი



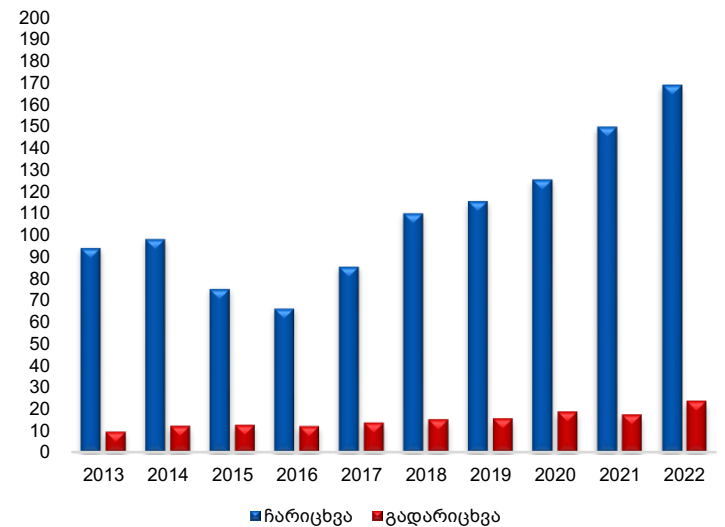
ფულადი გზავნილები (%)  
იანვარი



იანვარში ფულადი გზავნილები გაიზარდა.

წინა წლის შესაბამის პერიოდთან შედარებით, 2022 წლის იანვარში ფულადი გზავნილები 12.7%-ით გაიზარდა. იანვრის თვეში გზავნილების ძირითად წყაროს ევროკავშირის ქვეყნები (გზავნილების მთლიანი ოდენობის 44.2%), რუსეთი (13.3%) და აშშ (12%) წარმოადგენენ. წინა წლის ანალოგიურ პერიოდთან შედარებით გზავნილების მოცულობამ მნიშვნელოვნად მოიმატა შემდეგი ქვეყნებიდან: ყირგიზეთიდან (310%-ით), ყაზახეთიდან (200.6%-ით), გაერთიანებული სამეფოდან (54.4%-ით), გერმანიიდან (45.5%-ით) და იტალიიდან (22%-ით).

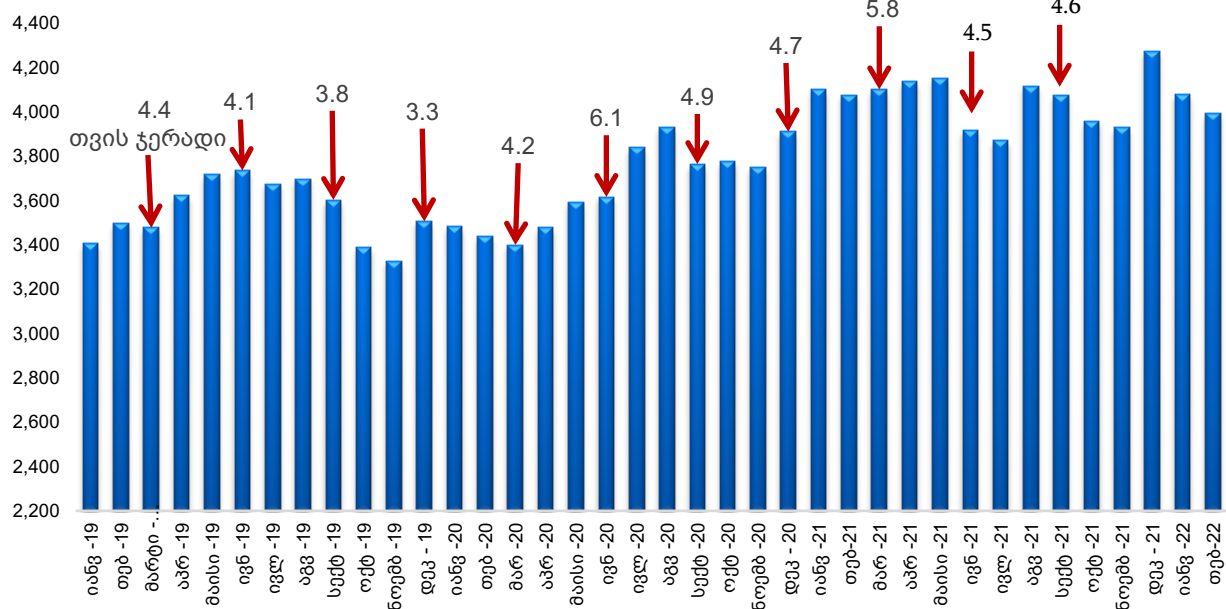
ფულადი გზავნილები (მლნ აშშ დოლარი)  
იანვარი



მთლიანი საერთაშორისო რეზერვები (მლნ აშშ დოლარი)

2022 წლის თებერვალში საერთაშორისო რეზერვებმა 3,993 მლნ აშშ დოლარი შეადგინა.

2022 წლის თებერვალში საერთაშორისო რეზერვების მოცულობამ 3,993 მლნ აშშ დოლარი შეადგინა და 2021 წლის შესაბამისი პერიოდის მაჩვენებელთან შედარებით 2%-ით შემცირდა, ხოლო წინა თვესთან მიმართებით კი - 2.1%-ით.

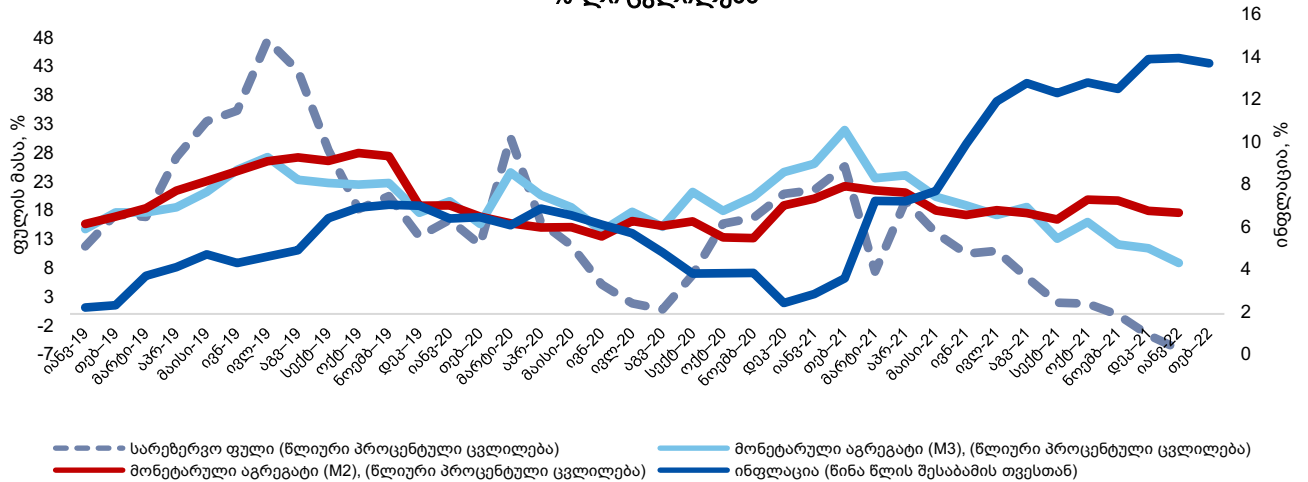


### 3. მონეტარული სექტორის ინდიკატორები

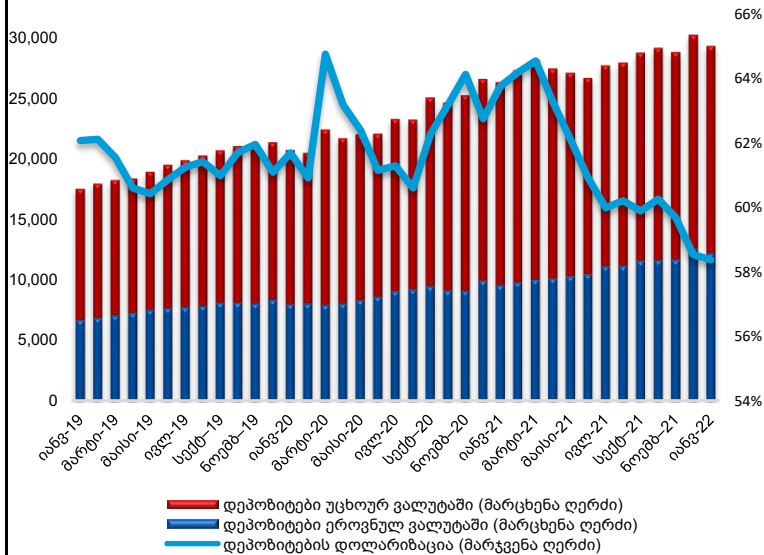
იანვარში, წინა წლის შესაბამის პერიოდთან შედარებით, სარეზერვო ფულის მასა კლების ტენდენციით ხასიათდება.

წინა წლის ანალოგიურ პერიოდთან შედარებით, 2022 წლის იანვარში სარეზერვო ფულის მასა 6.1%-ით შემცირდა. ფულის M2 აგრეგატმა 17.6%-ით მოიმატა, ხოლო M3 აგრეგატის ზრდის ტემპი 8.8%-ს გაუტოლდა. თებერვალში წინა წლის შესაბამის პერიოდთან მიმართებით, სამომხმარებლო ფასების ინფლაციამ 13.7% შეადგინა.

ფულის მასა და სამომხმარებლო ფასები  
%-ლი ცვლილება



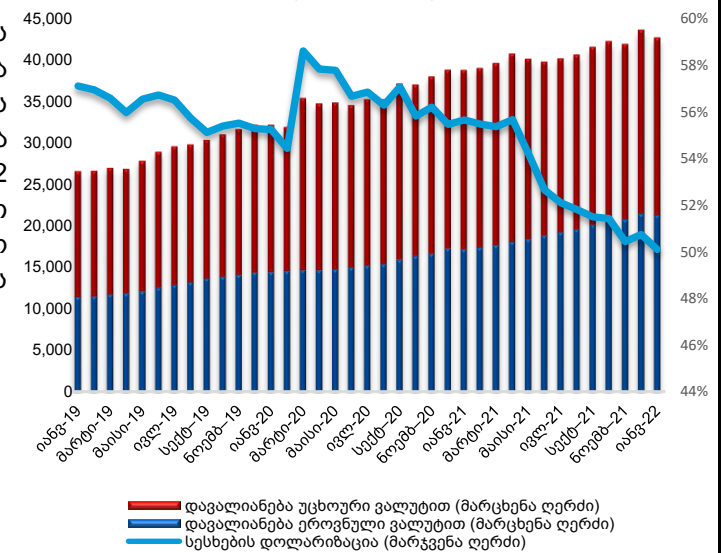
დეპოზიტები და დოლარიზაციის კოეფიციენტი  
(მლნ ლარი)



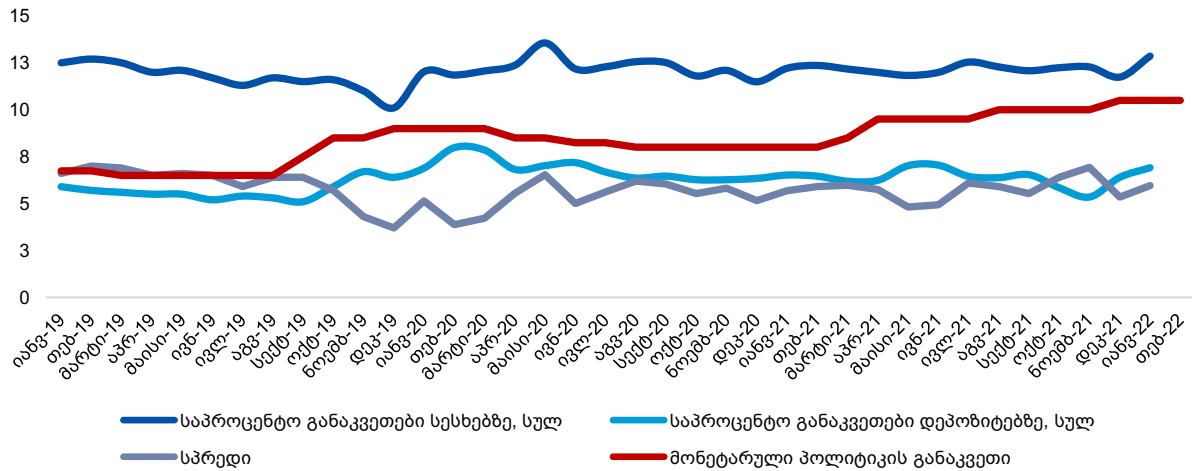
იანვარში, წინა თვესთან შედარებით, როგორც დეპოზიტებზე, ასევე სესხებზე შემცირდა დოლარიზაციის მაჩვენებელი.

2022 წლის იანვარში დეპოზიტების დოლარიზაციის მაჩვენებელი 0.17%-ული პუნქტით შემცირდა და 58.4%-ით განისაზღვრა, სესხებზე დოლარიზაციის მაჩვენებელი კი 0.64%-ული პუნქტით შემცირდა და 50.1% შეადგინა. წინა თვესთან მიმართებით, 2022 წლის იანვარში ეროვნული ვალუტით განთავსებული დეპოზიტები 2.7%-ით, ხოლო უცხოური ვალუტით განთავსებული დეპოზიტების მოცულობა კი 3.4%-ით შემცირდა.

სესხები და დოლარიზაციის კოეფიციენტი  
(მლნ ლარი)



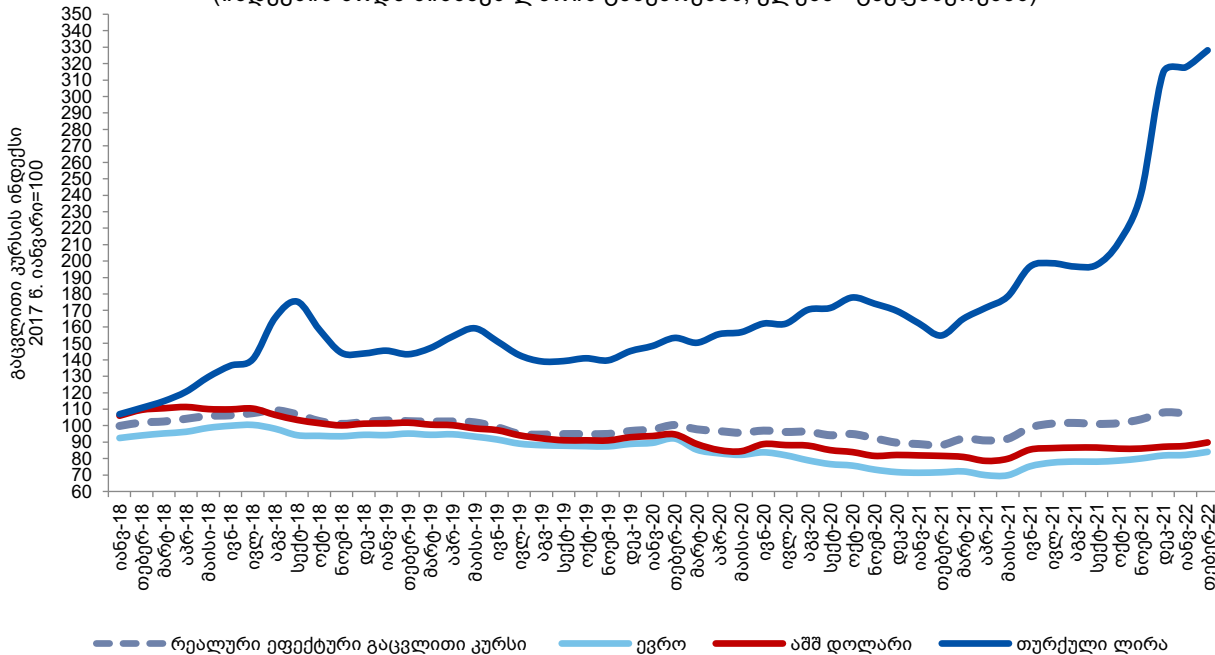
საბაზრო საპროცენტო განაკვეთები სესხებსა და დეპოზიტებზე (%)



იანვარში, წინა თვესთან მიმართებით, საპროცენტო განაკვეთი დეპოზიტებზე 0.5%-ული პუნქტით, ხოლო სესხებზე 1.1%-ული პუნქტით გაიზარდა.

2022 წლის იანვარში საბაზრო საპროცენტო განაკვეთმა სესხებზე 12.9% შეადგინა, ხოლო დეპოზიტებზე 6.9%-ით განისაზღვრა. საპროცენტო განაკვეთის სპრედი (სხვაობა სესხებსა და დეპოზიტებზე საპროცენტო განაკვეთებს შორის) 2022 წლის იანვრის მდგომარეობით 6% შეადგინა, 0.3%-ული პუნქტით მეტი წინა წლის იანვართან შედარებით.

ლარის გაცვლითი კურსის ინდექსები  
(ინდექსის ზრდა ნიშნავს ლარის გამყარებას, კლება - გაუფასურებას)



თებერვალში, წინა თვესთან მიმართებით, ლარის კურსი როგორც აშშ დოლარის, ასევე ევროს მიმართ გამყარების ტენდენციას ავლენს.

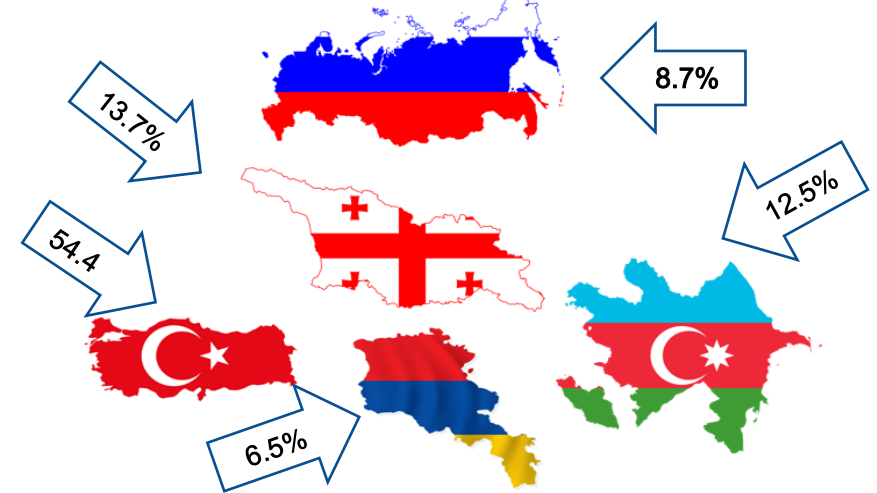
2022 წლის თებერვალში, წინა თვესთან შედარებით, ლარის გაცვლითი კურსი აშშ დოლარის მიმართ 2.4%-ით, ხოლო ევროს მიმართ 2.3%-ით გამყარდა. ამავე პერიოდში გამყარდა ნომინალური ეფექტური გაცვლითი კურსი. რაც შეეხება შედარებას გასული წლის ანალოგიურ პერიოდთან მიმართებით, 2022 წლის თებერვალში ლარის გაცვლითი კურსი აშშ დოლარის მიმართ 10%-ით, ევროს მიმართ კი 17.3%-ით გამყარდა.

## 4. რეგიონული მიმოხილვა

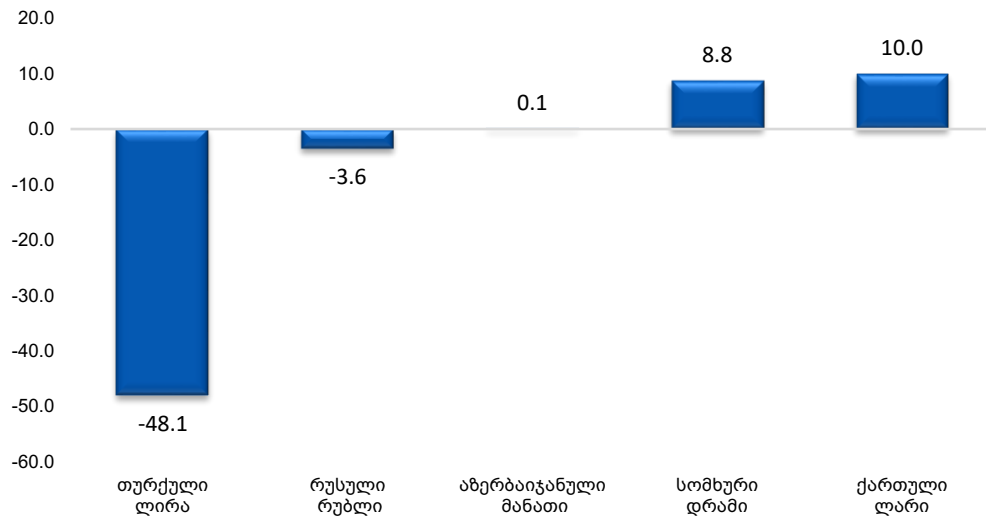
თებერვალში, რეგიონის ქვეყნებში, გარდა თურქეთისა, სამომხმარებლო ფასების ინფლაცია დაახლოებით ერთნაირი დინამიკით ხასიათდება.

კერძოდ, 2022 წლის თებერვალში თურქეთში წლიურმა ინფლაციამ 54.4% შეადგინა. შედარებით დაბალი იყო ინფლაციის დონე სომხეთში (6.5%) და რუსეთში (8.4%). რაც შეეხება აზერბაიჯანს\* და რუსეთს\*, 2022 წლის იანვრის მდგომარეობით, სამომხმარებლო ფასები წინა წლის ანალოგიურ პერიოდთან შედარებით აზერბაიჯანში 12.5%-ით გაიზარდა, ხოლო რუსეთში - 8.7%-ით.

წლიური ინფლაცია, თებერვალი



გაცვლითი კურსის წლიური ცვლილება თებერვალი, 2022



თებერვალში, რეგიონის ქვეყნების ვალუტების გაცვლითი კურსების ნაწილი აშშ დოლართან მიმართებაში გამყარების, ხოლო ნაწილი გაუფასურების ტენდენციას ავლენს.

კერძოდ, 2022 წლის თებერვალში, წინა წლის შესაბამის პერიოდთან შედარებით, აშშ დოლართან მიმართებაში გამყარდა სომხური დრამი (8.8%-ით) და აზერბაიჯანული მანათი (0.1%-ით), ხოლო თურქული ლირა (48.1%-ით) და რუსული რუბლი (3.6%-ით) გაუფასურდა.

## ძირითადი ეკონომიკური მარჯვენებლების შემატამბელი ცხრილები

*ცხრილი N1. ძირითადი ეკონომიკური მარჯვენებლები*

		თებ 21	მარ 21	აპრ 21	მაის 21	ივნ 21	ივლ 21	აგვ 21	სექ 21	ოქტ 21	ნოვ 21	დეკ 21	იან 22	თებ 22
რეალური სექტორი	მშპ-ს ზრდის ტემპი (%)	-5.1	4.0	44.8	25.8	18.7	9.9	10.3	6.9	6.9	12.0	9.6	18.0	
	დღგ-ს ბრუნვების ზრდის ტემპი (%)	7.6	21.5	93.4	50.3	37.5	26.5	31.2	24.0	25.6	32.6	31.2	39.8	
მონეტარული სექტორი	ინფლაცია (%)	3.6	7.2	7.2	7.7	9.9	11.9	12.8	12.3	12.8	12.5	13.9	13.9	13.7
	მონეტარული პოლიტიკის განაკვეთი (%)	8.00	8.50	9.50	9.50	9.50	9.50	10.0	10.0	10.0	10.0	10.5	10.5	10.5
	დეპოზიტების დოლარიზაცია (%)	0.64	64.55	0.63	0.62	0.61	0.60	0.60	0.60	0.60	0.60	0.59	0.59	
	სესხების დოლარიზაცია (%)	0.55	55.36	0.56	0.54	0.53	0.52	0.52	0.51	0.51	0.50	0.51	0.50	
საგარეო სექტორი	გაცვლითი კურსი (ლარი)	3.31	3.34	3.44	3.38	3.16	3.13	3.12	3.12	3.14	3.14	3.10	3.08	3.01
	გზავნილები (ათასი აშშ დოლარი)	161 382.3	188 171.1	194 056.8	187 714.4	201 898.4	208 428.2	204 893.0	209 749.8	206 691.2	207 337.5	229 487.0	168 840.5	
	ექსპორტი (მლნ აშშ დოლარი)	267.7	325.7	377.7	340.0	350.7	386.3	335.1	373.6	411.2	430.4	419.5	331.3	
	იმპორტი (მლნ აშშ დოლარი)	648.4	775.0	756.2	770.0	863.7	882.5	867.2	957.8	935.7	1 017.0	1 038.0	779.1	
	სავაჭრო ბალანსი (მლნ აშშ დოლარი)	(380.7)	(449.3)	(378.5)	(430.0)	(513.0)	(496.2)	(532.1)	(584.2)	(524.4)	(586.6)	(618.5)	(447.8)	
	საერთაშორისო რეზერვები (მლნ აშშ დოლარი)	4 076.1	4 101.3	4 136.3	4 153.5	3 918.4	3 872.7	4 116.7	4 076.6	3 959.0	3 928.5	4 272.1	4 078.1	3 992.9
ფისკალური სექტორი	შემოსავლები (მლნ ლარი)	983.23	1 208.2	1 006.6	1 002.9	1 482.2	1 269.4	1 296.6	1 300.5	1 278.7	1 420.0	1 707.4	1 485.1	
	მიმდინარე ხარჯები (მლნ ლარი)	1 108.3	1 197.4	1 344.7	1 148.9	1 272	1 391.2	1 113.9	1 208.4	1 303.1	1 256	1 934.4	1 185.8	
	კაპიტალური ხარჯები (მლნ ლარი)	222.7	245.8	250.2	222.8	496.1	243.1	308.1	479.9	248.2	296.6	798.8	193.9	

ზრდა
  კლება
  ცვლილება < 1%

ცხრილი N2<sup>2</sup>. ძირითადი ეკონომიკური მაჩვენებლების შედარება გასული წლის შესაბამისი თვის ანალოგიურ მონაცემებთან.

		თებ 21	მარ 21	აპრ 21	მაისი 21	ივნ 21	ივლ 21	აგვ 21	სექ 21	ოქტ 21	ნოვ 21	დეკ 21	იანვ 22	თებ 22
<b>რეალური სექტორი</b>	მშპ-ს ზრდის ტემპი													
	დღგ-ს ბრუნვების ზრდის ტემპი													
<b>მონეტარული სექტორი</b>	ინფლაცია													
	მონეტარული პოლიტიკის განაკვეთი													
	დეპოზიტების დოლარიზაცია													
	სესხების დოლარიზაცია													
<b>საგარეო სექტორი</b>	გაცვლითი კურსი													
	გზავნილები													
	ექსპორტი													
	იმპორტი													
	სავაჭრო ბალანსი													
	საერთაშორისო რეზერვები													
<b>ფისკალური სექტორი</b>	შემოსავლები													
	მიმდინარე ხარჯები													
	კაპიტალური ხარჯები													

ცხრილი N3. ძირითადი ეკონომიკური მაჩვენებლების შედარება წინა თვის ანალოგიურ მონაცემებთან.

		თებ 21	მარ 21	აპრ 21	მაისი 21	ივნ 21	ივლ 21	აგვ 21	სექ 21	ოქტ 21	ნოვ 21	დეკ 21	იანვ 22	თებ 22
<b>რეალური სექტორი</b>	მშპ-ს ზრდის ტემპი													
	დღგ-ს ბრუნვების ზრდის ტემპი													
<b>მონეტარული სექტორი</b>	ინფლაცია													
	მონეტარული პოლიტიკის განაკვეთი													
	დეპოზიტების დოლარიზაცია													
	სესხების დოლარიზაცია													
<b>საგარეო სექტორი</b>	გაცვლითი კურსი													
	გზავნილები													
	ექსპორტი													
	იმპორტი													
	სავაჭრო ბალანსი													
	საერთაშორისო რეზერვები													
<b>ფისკალური სექტორი</b>	შემოსავლები													
	მიმდინარე ხარჯები													
	კაპიტალური ხარჯები													

<sup>2</sup> ცხრილ N2 და N3-ში წარმოდგენილი მონაცემები აღებულია ცხრილი N1-დან.