



ოქტომბერი, 2021

## ყოველთვიური ეკონომიკური მიმოხილვა\*

### თვის მნიშვნელოვანი მაჩვენებლები

- სექტემბერში, სტატისტიკის ეროვნული სამსახურის წინასწარი შეფასებით, წინა წლის შესაბამის პერიოდთან შედარებით, რეალური მთლიანი შიდა პროდუქტის ზრდის ტემპმა 6.9% შეადგინა.
- ოქტომბერში წლიური ინფლაცია 12.8%-ს გაუტოლდა
- ოქტომბერში წინა თვესთან შედარებით, ლარის გაცვლითი კურსი აშშ დოლართან მიმართებით 0.8%-ით გაუფასურების, ხოლო ევროს მიმართ 0.8%-ით გამყარების ტენდენციას ავლენს.

მაკროეკონომიკური ანალიზისა და საგადასახადო პოლიტიკის განყოფილება

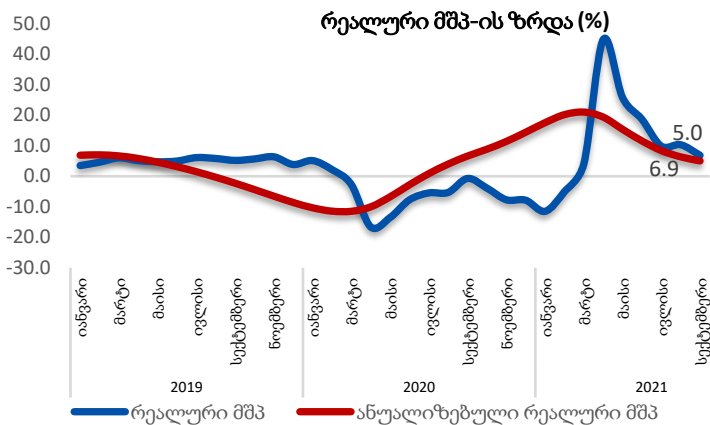
ელ-ფოსტა: [pbo@parliament.ge](mailto:pbo@parliament.ge)

\*სტატისტიკური ინფორმაციის გამოქვეყნების კალენდრის მიხედვით ზოგიერთი მონაცემი წარმოადგენს წინა თვის ცვლადს



პარლამენტის საბიუჯეტო ოფისი, 2021 წ.

# 1. რეალური და ფისკალური სექტორი



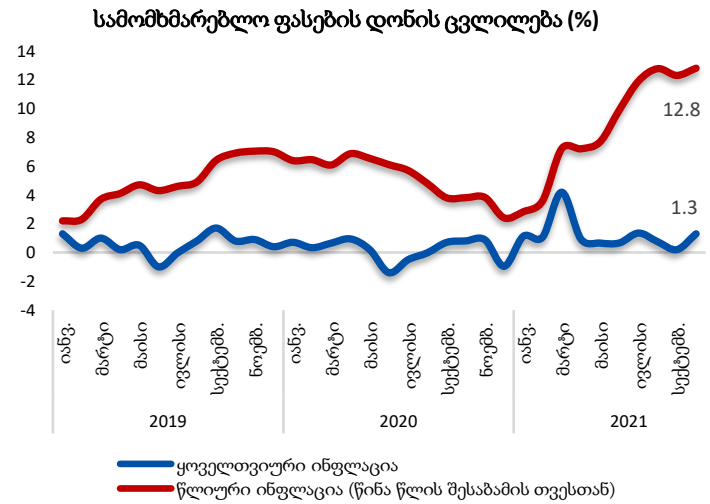
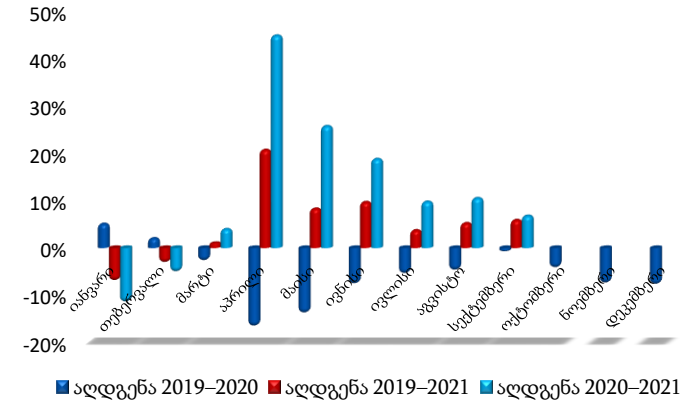
**სექტემბერში დადებითი ეკონომიკური ზრდა 6.9%-ის ნიშნულზე დაფიქსირდა.**

წინა წლის შესაბამის პერიოდთან შედარებით, 2021 წლის სექტემბერში, სტატისტიკის ეროვნული სამსახურის წინასწარი შეფასებით, რეალური მთლიანი შიდა პროდუქტის ზრდის ტემპმა 6.9% შეადგინა.

პარლამენტის საბიუჯეტო ოფისის შეფასებით, 2021 წლის სექტემბერში, წინა თვესთან შედარებით, რეალური მშპ-ის ზრდის ანუალიზებულმა ტემპმა<sup>1</sup> 5.04% შეადგინა.

აღსანიშნავია, რომ ბოლო თვეების განმავლობაში პანდემიამდე, 2019 წელთან შედარებით ეკონომიკის აღდგენის მაღალი ტემპები შეინიშნება.

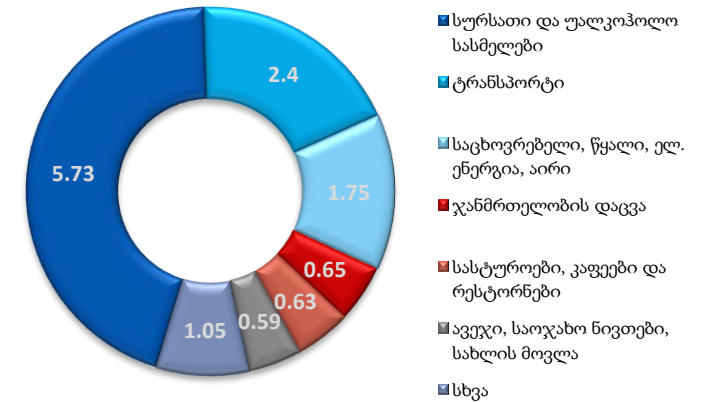
**ეკონომიკის აღდგენა 2019 და 2020 წლებთან შედარებით**



**ოქტომბერში სამომხმარებლო ფასების წლიური ინფლაცია 12.8%-ს შეადგენს.**

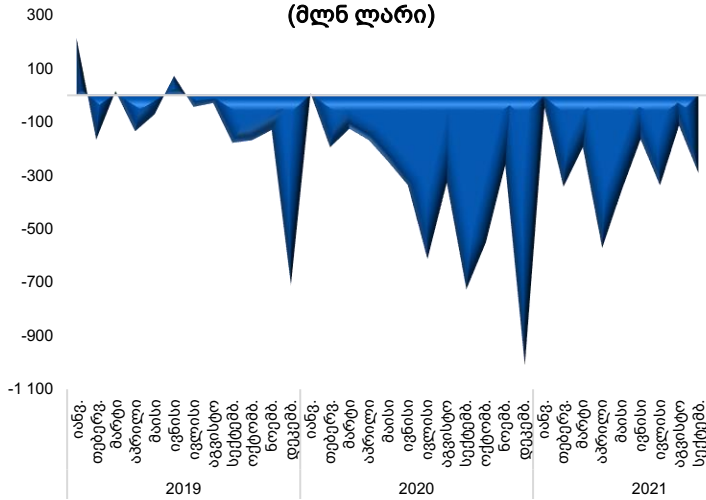
წინა წლის ოქტომბერთან მიმართებით, 2021 წლის ოქტომბერში ინფლაციის დონე 12.8%-ით განისაზღვრა, ანუ მიზნობრივი ინფლაციის 3%-იან მაჩვენებელზე მეტი. წლიური ინფლაციის ფორმირებაზე ძირითადი გავლენა იქონია ფასების დინამიკამ სურსათსა და უალკოჰოლო სასმელებზე, ტრანსპორტზე, საცხოვრებელზე, წყალზე, ელ. ენერჯიაზე, აირზე, ჯანმთელობის დაცვაზე, აგრეთვე სასტუმროებზე, კაფეებსა და რესტორნებზე. 2021 წლის სექტემბერში მშპ-ის წლიურმა საპროგნოზო დეფლატორმა 11.4% შეადგინა.

**წვლილი ოქტომბრის ინფლაციაში**



<sup>1</sup> წინა თვესთან შედარებით ანუალიზებული რეალური მშპ-ის ზრდის ტემპი რეალური მშპ-ის მონაცემების საფუძველზე სეზონურობისა და შემთხვევითი რყევების ამორციხვით დგინდება და წარმოადგენს შესწორებული ტრენდის გაწლიურებულ მაჩვენებელს.

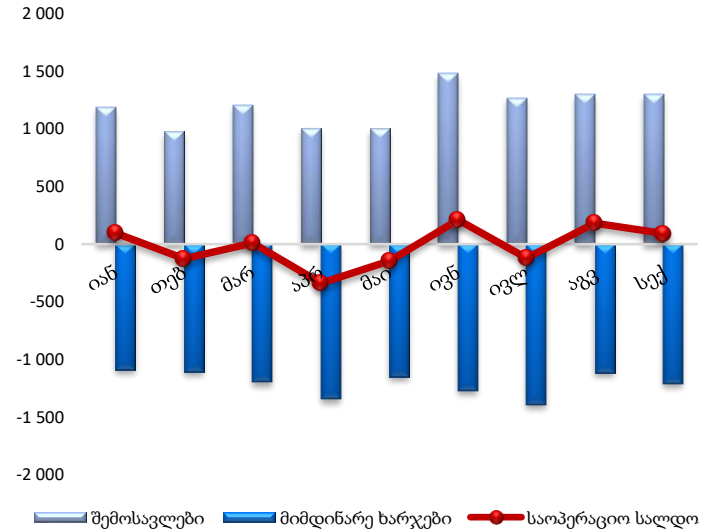
**ნაერთი ბიუჯეტის მთლიანი სალდო (მლნ ლარი)**



**სექტემბერში ნაერთი ბიუჯეტის უარყოფითი მთლიანი სალდო დაფიქსირდა.**

2021 წლის სექტემბერში წინა წლის ანალოგიურ პერიოდთან შედარებით, ნაერთი ბიუჯეტის შემოსავლები 32%-ით გაიზარდა, ხოლო ხარჯები 2.8%-ით შემცირდა. აღნიშნულ პერიოდში ნაერთი ბიუჯეტის დადებითი საოპერაციო სალდო 92 მლნ ლარით, ხოლო უარყოფითი მთლიანი სალდო 292 მლნ ლარით განისაზღვრა.

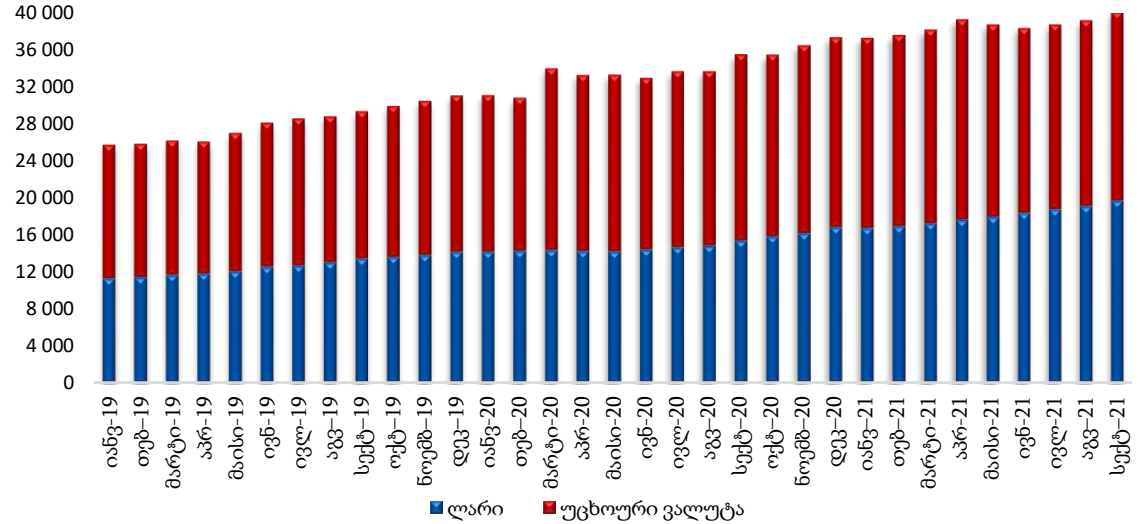
**შემოსავლები და ხარჯები (მლნ ლარი)**



**ერთვულ ეკონომიკაზე გაცემული სესხები (მლნ ლარი)**

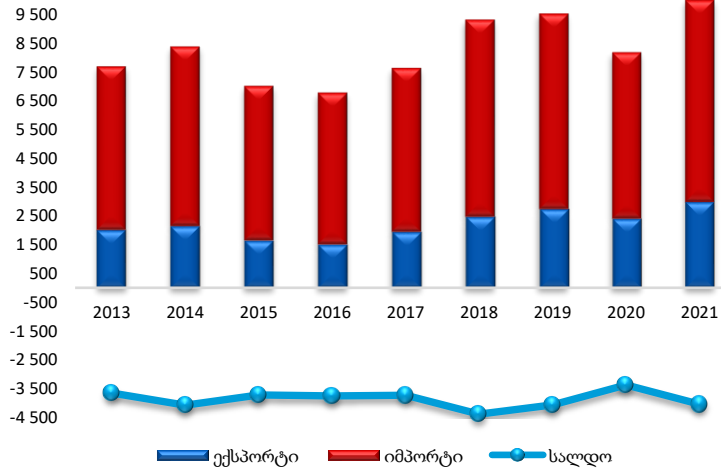
სექტემბერში, გასული წლის ანალოგიურ პერიოდთან შედარებით, ერთვულ ეკონომიკაზე როგორც ლარში, ისე უცხოურ ვალუტაში გაცემული სესხები არსებითი ზრდის ტენდენციას ავლენს.

წინა წლის სექტემბერთან მიმართებით, 2021 წლის სექტემბერში კომერციული ბანკების მიერ გაცემულმა სესხებმა 12.9%-ით მოიმატა და 40.1 მლრდ ლარი შეადგინა. მათ შორის, ლარში გაცემული სესხები 28.2%-ით, ხოლო უცხოურ ვალუტაში გაცემული სესხები 1.4%-ით გაიზარდა.



## 2. საგარეო სექტორის ინდიკატორები

საგარეო ვაჭრობის მაჩვენებლები (მლნ აშშ დოლარი)  
იანვარი-სექტემბერი

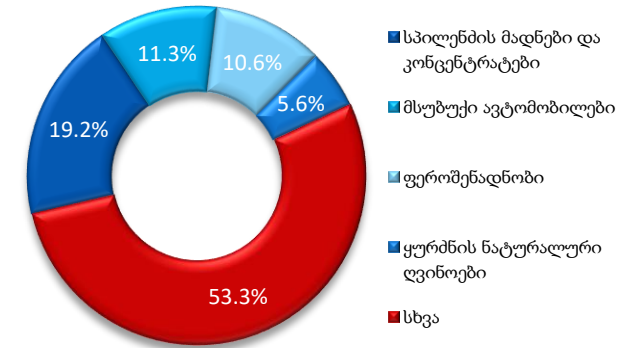


იანვარ-სექტემბერში, წინა წლის იმავე პერიოდებთან შედარებით, გაიზარდა როგორც საქონლის ექსპორტი, ასევე იმპორტი.

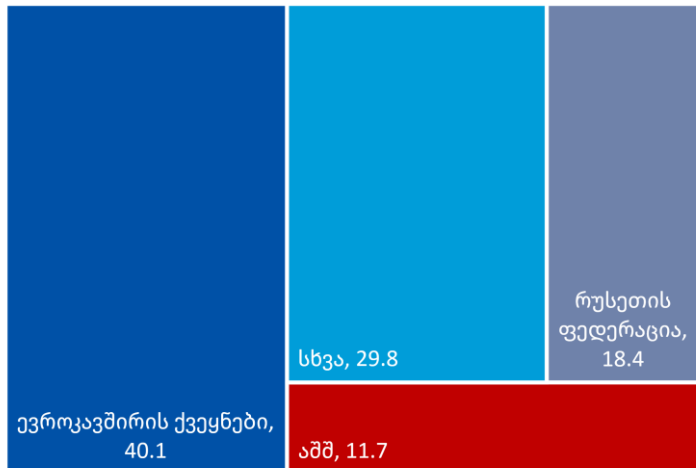
წინა წლის იანვარ-სექტემბერთან შედარებით, 2021 წლის იანვარ-სექტემბერში ექსპორტი 24%-ით გაიზარდა, ხოლო იმპორტი 21.6%-ით, რაც ძირითადად სავაჭრო ბრუნვის გაზრდით არის გამოწვეული. ამ პერიოდში ექსპორტის წილი საგარეო სავაჭრო ბრუნვაში 29.8%-ით განისაზღვრა. ექსპორტის მნიშვნელოვანი ზრდა აღინიშნა აშშ-ში (103.8%-ით), თურქეთში (63.4%-ით), უკრაინაში (48.8%-ით), რუსეთში (38.1%-ით) და ჩინეთში (34.2%-ით). ამ პერიოდში მნიშვნელოვნად შემცირდა ექსპორტი ბულგარეთში (35.8%-ით), ესპანეთში (31.6%-ით) და შვეიცარიაში (22.1%-ით).

საექსპორტო საქონლის მიხედვით განსაკუთრებული ზრდა შეიმჩნევა ფეროშენადნობების (75.5%), ტრიკოტაჟის ნაწარმისა (70%) და თხილისა და სხვა კაკლის (41.9%) ჯგუფებში.

უმსხვილესი საექსპორტო საქონელი  
(იანვარი - სექტემბერი)



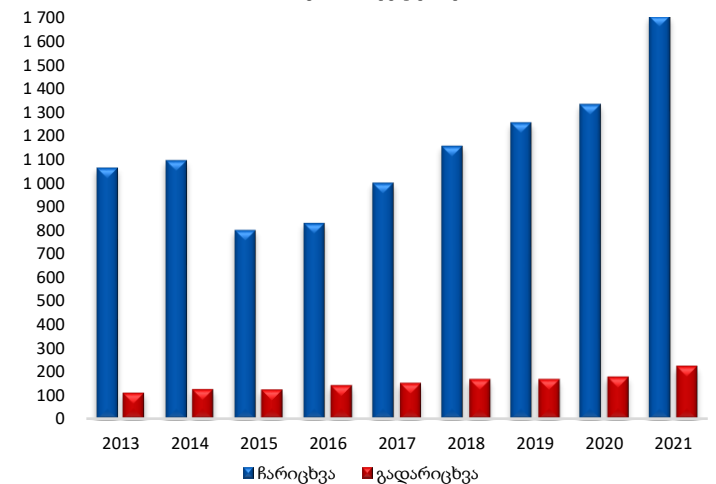
ფულადი გზავნილები (%)  
სექტემბერი



სექტემბერში ფულადი გზავნილები გაიზარდა.

წინა წლის შესაბამის პერიოდთან შედარებით, 2021 წლის სექტემბერში ფულადი გზავნილები 8.8%-ით გაიზარდა. გზავნილების ძირითად წყაროს ევროკავშირის ქვეყნები (გზავნილების მთლიანი ოდენობის 40.1%), რუსეთი (18.4%) და აშშ (11.7%) წარმოადგენენ. საანალიზო პერიოდში გზავნილების მოცულობამ მნიშვნელოვნად მოიმატა შემდეგი ქვეყნებიდან: ყირგიზეთიდან (238%-ით), ყაზახეთიდან (205%-ით), გერმანიიდან (44%-ით), პოლონეთიდან (21%-ით), იტალიიდან (17%-ით), საფრანგეთიდან (15%-ით), რუსეთიდან (10%-ით) და ისრაელიდან (10%-ით).

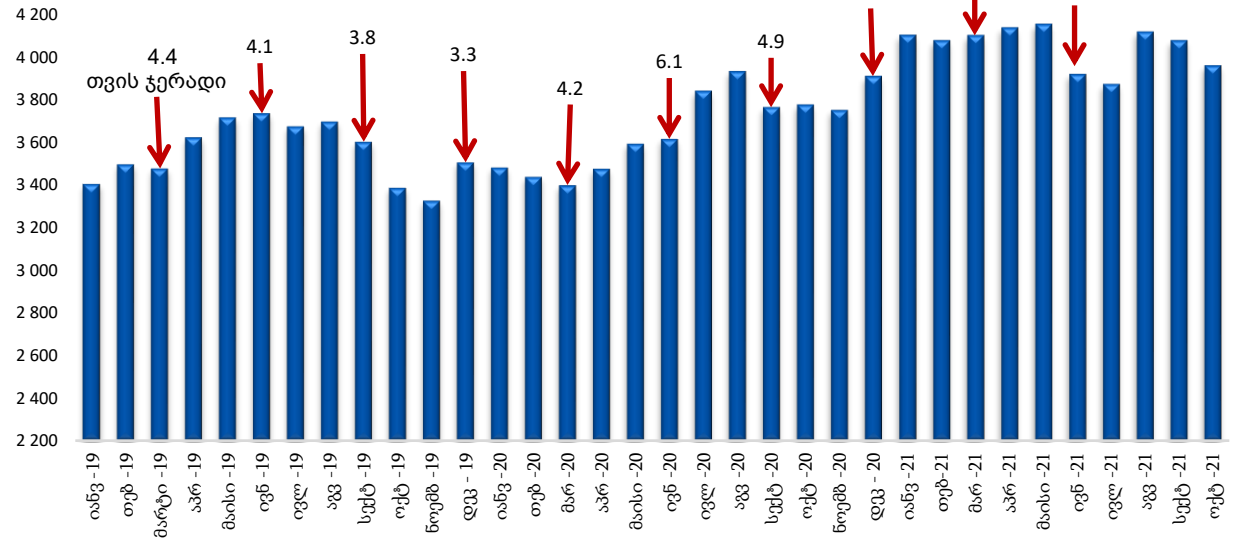
ფულადი გზავნილები (მლნ აშშ დოლარი)  
იანვარი-სექტემბერი



**2021 წლის ოქტომბერში საერთაშორისო რეზერვებმა 3,959 მლნ აშშ დოლარი შეადგინა.**

2021 წლის ოქტომბერში საერთაშორისო რეზერვების მოცულობამ 3,959 მლნ აშშ დოლარი შეადგინა და 2020 წლის შესაბამისი პერიოდის მაჩვენებელთან შედარებით 4.8%-ით გაიზარდა, ხოლო წინა თვესთან მიმართებით კი - 2.9%-ით შემცირდა. 2021 წლის ოქტომბერში ეროვნულ ბანკს სავალუტო ინტერვენციებით ოპერაციები არ განუხორციელებია.

მთლიანი საერთაშორისო რეზერვები (მლნ აშშ დოლარი)

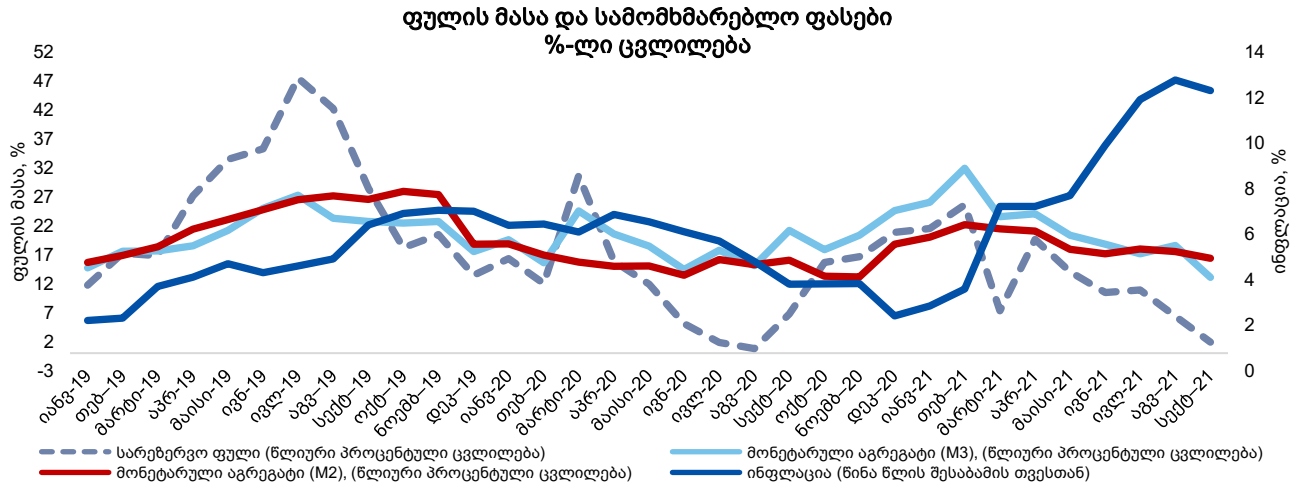


<sup>2</sup> საერთაშორისო რეზერვების ჯერადობა გაზომილია იმპორტთან მიმართებით.

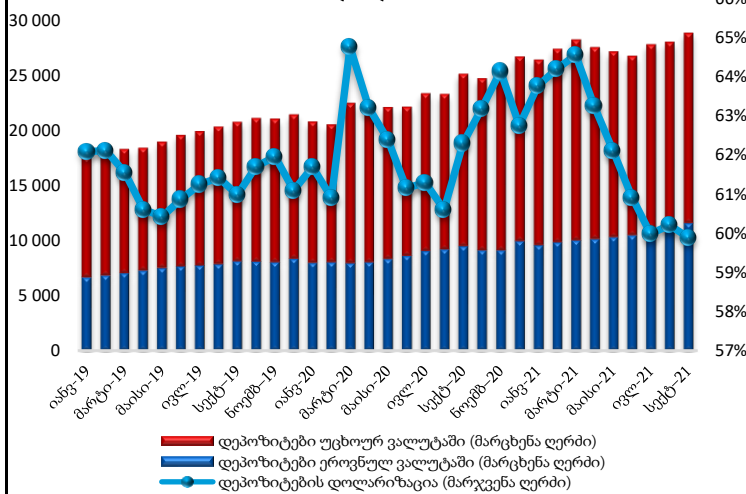
### 3. მონეტარული სექტორის ინდიკატორები

სექტემბერში, წინა წლის შესაბამის პერიოდთან შედარებით, სარეზერვო ფულის მასის ზრდის ტენდენცია შენარჩუნდა.

წინა წლის ანალოგიურ პერიოდთან შედარებით, 2021 წლის სექტემბერში სარეზერვო ფულის მასა 1.9%-ით გაიზარდა. ფულის M2 აგრეგატი 16.4%-ით მოიმატა, ხოლო M3 აგრეგატის ზრდის ტემპი 13.1%-ს გაუტოლდა. ოქტომბერში წინა წლის შესაბამის პერიოდთან მიმართებით, სამომხმარებლო ფასების ინფლაციამ 12.8% შეადგინა.



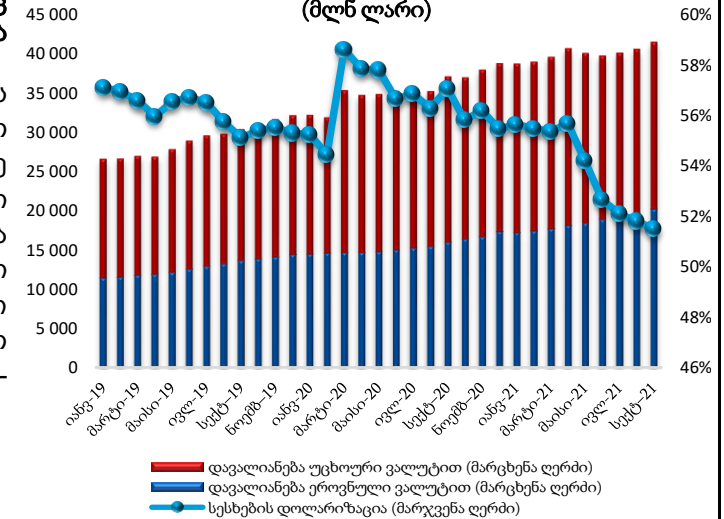
**დეპოზიტები და დოლარიზაციის კოეფიციენტი  
(მლნ ლარი)**



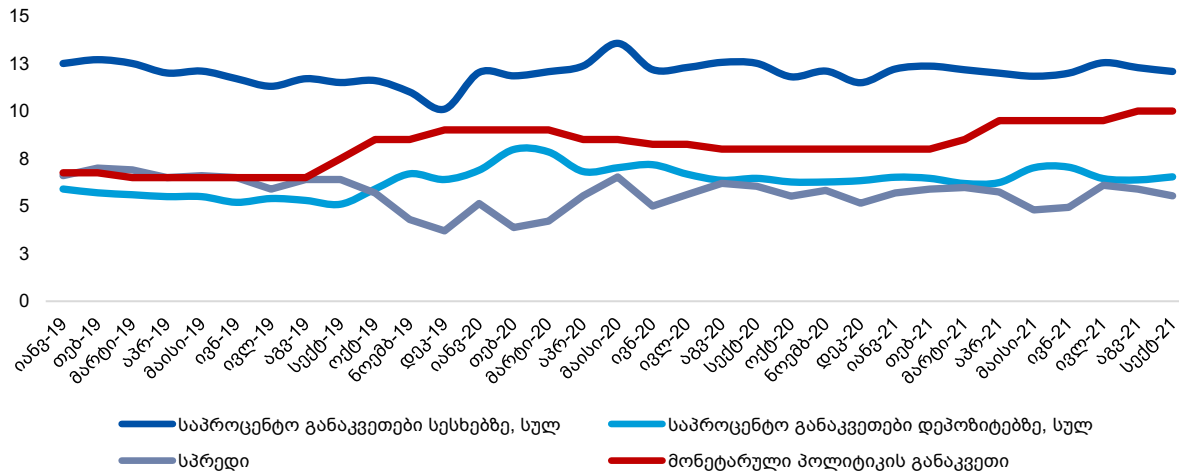
სექტემბერში, წინა თვესთან შედარებით, როგორც დეპოზიტებზე, ასევე სესხებზე მცირედით შემცირდა დოლარიზაციის მაჩვენებელი.

2021 წლის სექტემბერში დეპოზიტების დოლარიზაციის მაჩვენებელი 0.31%-ული პუნქტით შემცირდა და 59.9%-ით განისაზღვრა, სესხებზე დოლარიზაციის მაჩვენებელი კი 0.31%-ული პუნქტით შემცირდა და 51.5% შეადგინა. წინა თვესთან მიმართებით, 2021 წლის სექტემბერში ეროვნული ვალუტით განთავსებული დეპოზიტები 3.7%-ით გაიზარდა, ხოლო უცხოური ვალუტით განთავსებული დეპოზიტების მოცულობა კი 2.3%-ით.

**სესხები და დოლარიზაციის კოეფიციენტი  
(მლნ ლარი)**



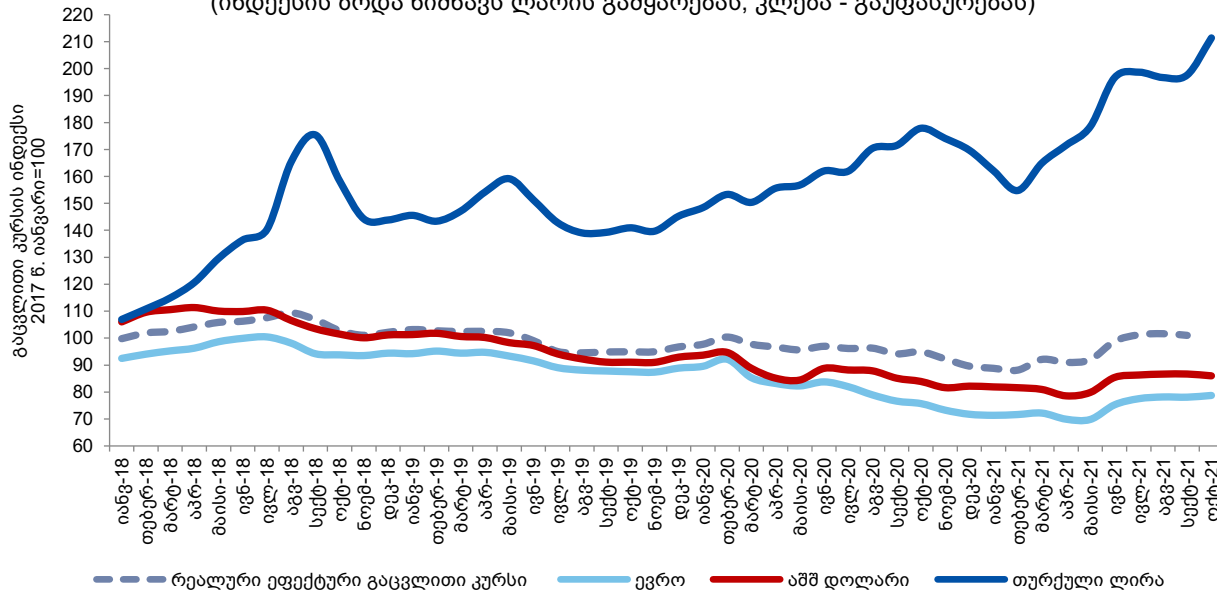
საბაზრო საპროცენტო განაკვეთები სესხებსა და დეპოზიტებზე (%)



სექტემბერში, წინა თვესთან მიმართებით, საპროცენტო განაკვეთი დეპოზიტებზე 0.2%-ული პუნქტით გაიზარდა, ხოლო სესხებზე 0.2%-ული პუნქტით შემცირდა.

2021 წლის სექტემბერში საბაზრო საპროცენტო განაკვეთმა სესხებზე 12.1% შეადგინა, ხოლო დეპოზიტებზე 6.5%-ით განისაზღვრა. საპროცენტო განაკვეთის სპრედმა (სხვაობა სესხებსა და დეპოზიტებზე საპროცენტო განაკვეთებს შორის) 2021 წლის სექტემბრის მდგომარეობით 5.5% შეადგინა, 0.5%-ული პუნქტით ნაკლები წინა წლის სექტემბერთან შედარებით.

ლარის გაცვლითი კურსის ინდექსები  
(ინდექსის ზრდა ნიშნავს ლარის გამყარებას, კლება - გაუფასურებას)



ოქტომბერში, წინა თვესთან მიმართებით, ლარის კურსი აშშ დოლარის მიმართ გაუფასურების, ხოლო ევროს მიმართ გამყარების ტენდენციას ავლენს.

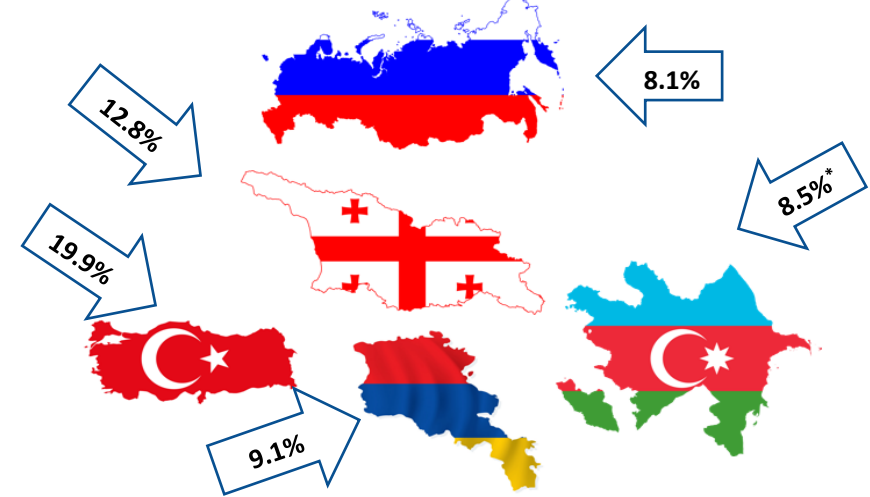
2021 წლის ოქტომბერში, წინა თვესთან შედარებით, ლარის გაცვლითი კურსი აშშ დოლარის მიმართ 0.8%-ით გაუფასურდა, ხოლო ევროს მიმართ 0.8%-ით გამყარდა. ამავე პერიოდში გაუფასურდა ნომინალური ეფექტური გაცვლითი კურსი. რაც შეეხება შედარებას გასული წლის ანალოგიურ პერიოდთან მიმართებით, 2021 წლის ოქტომბერში ლარის გაცვლითი კურსი აშშ დოლარის მიმართ 2.5%-ით, ევროს მიმართ კი 4%-ით გამყარდა.

## 4. რეგიონული მიმოხილვა

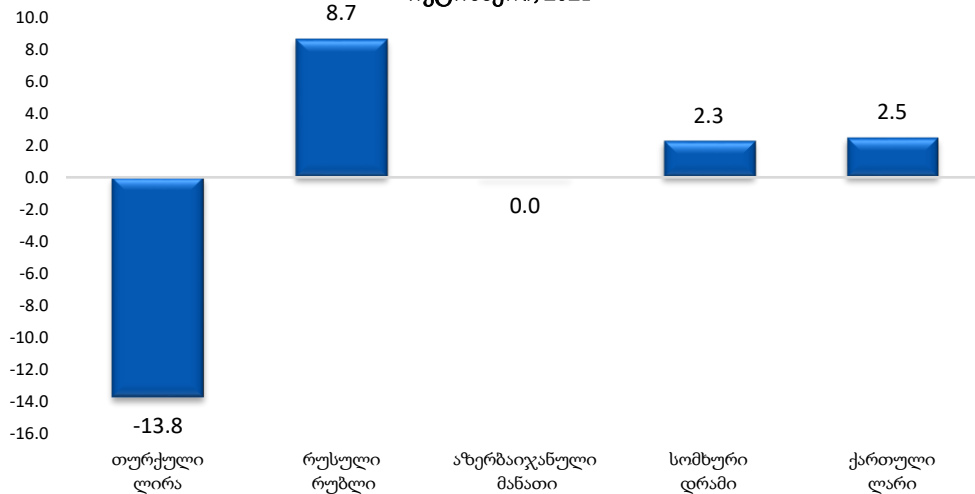
ოქტომბერში, რეგიონის ქვეყნებში, გარდა თურქეთისა სამომხმარებლო ფასების ინფლაცია დაახლოებით ერთნაირი დინამიკით ხასიათდება.

კერძოდ, 2021 წლის ოქტომბერში თურქეთში წლიურმა ინფლაციამ 19.9% შეადგინა. შედარებით დაბალი იყო ინფლაციის დონე რუსეთში (8.1%) და სომხეთში (9.1%). რაც შეეხება აზერბაიჯანს\*, 2021 წლის სექტემბრის მდგომარეობით, სამომხმარებლო ფასებმა წინა წლის ანალოგიურ პერიოდთან შედარებით 8.5%-ით მოიმატა.

წლიური ინფლაცია, ოქტომბერი



გაცვლითი კურსის წლიური ცვლილება  
ოქტომბერი, 2021



ოქტომბერში, რეგიონის ქვეყნების ვალუტების გაცვლითი კურსების უმეტესობა, აშშ დოლართან მიმართებაში გამყარების ტენდენციას ავლენს, თუმცა განსხვავებული მასშტაბით.

კერძოდ, 2021 წლის ოქტომბერში, წინა წლის შესაბამის პერიოდთან შედარებით, აშშ დოლართან მიმართებაში გამყარდა რუსული რუბლი (8.7%) და სომხური დრამი (2.3%-ით), აზერბაიჯანული მანათი თითქმის არ შეცვლილა, ხოლო თურქული ლირა გაუფასურდა (13.8%-ით).

**ძირითადი ეკონომიკური მაჩვენებლების შემაჯამებელი ცხრილები**

**ცხრილი N1. ძირითადი ეკონომიკური მაჩვენებლები**

		ოქტ 20	ნოვ 20	დეკ 20	იან 21	თებ 21	მარ 21	აპრ 21	მაის 21	ივნ 21	ივლ 21	აგვ 21	სექ 21	ოქტ 21
<b>რეალური სექტორი</b>	მშპ-ს ზრდის ტემპი (%)	-3.9	-7.7	-7.9	-11.5	-5.1	4.0	44.8	25.8	18.7	9.9	10.3	6.9	
	დღგ-ს ბრუნვების ზრდის ტემპი (%)	-2.3	-4.2	-5.1	-8.1	7.6	21.5	93.4	50.3	37.5	26.5	31.2	27.1	
<b>მონეტარული სექტორი</b>	ინფლაცია (%)	3.8	3.8	2.4	2.8	3.6	7.2	7.2	7.7	9.9	11.9	12.8	12.3	12.8
	მონეტარული პოლიტიკის განაკვეთი (%)	8.00	8.00	8.00	8.00	8.00	8.50	9.50	9.50	9.50	9.5	10.0	10.0	10.0
	დეპოზიტების დოლარიზაცია (%)	63.17	64.13	62.80	63.76	0.64	64.55	0.63	0.62	0.61	0.6	0.6	0.6	
	სესხების დოლარიზაცია (%)	55.82	56.2	55.5	55.6	0.55	55.36	0.56	0.54	0.53	0.5	0.5	0.5	0.5
<b>საგარეო სექტორი</b>	გაცვლითი კურსი (ლარი)	3.22	3.31	3.29	3.30	3.31	3.34	3.44	3.38	3.16	3.13	3.12	3.12	3.14
	გზავნილები (ათასი აშშ დოლარი)	181 729.2	169 936.5	199 678.9	149 753.8	161 382.3	188 171.1	194 056.8	187 714.4	201 898.4	208 428.2	204 893.0	209 749.8	
	ექსპორტი (მლნ აშშ დოლარი)	312.6	301.1	325.7	224.5	267.7	325.7	377.7	340.0	350.7	386.3	335.1	373.6	
	იმპორტი (მლნ აშშ დოლარი)	729.0	720.6	821.5	562.1	648.2	775.0	756.2	769.7	863.6	881.9	845.9	925.8	
	სავაჭრო ბალანსი (მლნ აშშ დოლარი)	(416.3)	(419.5)	(495.8)	(337.6)	(380.5)	(449.3)	(378.5)	(429.7)	(513.0)	-495.6	-510.8	-552.2	
	საერთაშორისო რეზერვები (მლნ აშშ დოლარი)	3 777.0	3 751.1	3 910.6	4 101.6	4 076.1	4 101.3	4 136.3	4 153.5	3 918.4	3872.7	4116.7	4076.6	3 959.0
<b>ფისკალური სექტორი</b>	შემოსავლები (მლნ ლარი)	1031.4	1100.8	1307.1	1186.77	983.23	1208.2	1006.6	1002.9	1482.2	1269.4	1296.6	1300.5	
	მიმდინარე ხარჯები (მლნ ლარი)	1211.7	1061.8	1642.2	1090.7	1108.3	1197.4	1344.7	1148.9	1271.98	1391.2	1113.9	1208.4	
	კაპიტალური ხარჯები (მლნ ლარი)	377	312.2	730.2	151.1	222.7	245.8	250.2	222.8	496.1	243.1	308.1	479.9	

ზრდა
  კლება
  ცვლილება < 1%

**ცხრილი N2<sup>3</sup>.** ძირითადი ეკონომიკური მაჩვენებლების შედარება გასული წლის შესაბამისი თვის ანალოგიურ მონაცემებთან.

		ოქტ 20	ნოემბ 20	დეკ 20	იანვ 21	თებ 21	მარ 21	აპრ 21	მაისი 21	ივნ 21	ივლ 21	აგვ 21	სექ 21	ოქტ 21
<b>რეალური სექტორი</b>	მშპ-ს ზრდის ტემპი													
	დღგ-ს ბრუნვების ზრდის ტემპი													
<b>მონეტარული სექტორი</b>	ინფლაცია													
	მონეტარული პოლიტიკის განაკვეთი													
	დეპოზიტების დოლარიზაცია													
	სესხების დოლარიზაცია													
<b>საგარეო სექტორი</b>	გაცვლითი კურსი													
	გზავნილები													
	ექსპორტი													
	იმპორტი													
	სავაჭრო ბალანსი													
	საერთაშორისო რეზერვები													
<b>ფისკალური სექტორი</b>	შემოსავლები													
	მიმდინარე ხარჯები													
	კაპიტალური ხარჯები													

**ცხრილი N3.** ძირითადი ეკონომიკური მაჩვენებლების შედარება წინა თვის ანალოგიურ მონაცემებთან.

		ოქტ 20	ნოემბ 20	დეკ 20	იანვ 21	თებ 21	მარ 21	აპრ 21	მაისი 21	ივნ 21	ივლ 21	აგვ 21	სექ 21	ოქტ 21
<b>რეალური სექტორი</b>	მშპ-ს ზრდის ტემპი													
	დღგ-ს ბრუნვების ზრდის ტემპი													
<b>მონეტარული სექტორი</b>	ინფლაცია													
	მონეტარული პოლიტიკის განაკვეთი													
	დეპოზიტების დოლარიზაცია													
	სესხების დოლარიზაცია													
<b>საგარეო სექტორი</b>	გაცვლითი კურსი													
	გზავნილები													
	ექსპორტი													
	იმპორტი													
	სავაჭრო ბალანსი													
	საერთაშორისო რეზერვები													
<b>ფისკალური სექტორი</b>	შემოსავლები													
	მიმდინარე ხარჯები													
	კაპიტალური ხარჯები													

<sup>3</sup> ცხრილ N2 და N3-ში წარმოდგენილი მონაცემები აღებულია ცხრილი N1-დან.

