



დეკემბერი, 2021

ყოველთვიური ეკონომიკური მიმოხილვა*

თვის მნიშვნელოვანი მაჩვენებლები

- ნოემბერში, სტატისტიკის ეროვნული სამსახურის წინასწარი შეფასებით, წინა წლის შესაბამის პერიოდთან შედარებით, რეალური მთლიანი შიდა პროდუქტის ზრდის ტემპმა 12% შეადგინა.
- დეკემბერში წლიური ინფლაცია 13.9%-ს გაუტოლდა.
- დეკემბერში წინა თვესთან შედარებით, ლარის გაცვლითი კურსი აშშ დოლართან მიმართებით 1.3%-ით, ხოლო ევროს მიმართ 2.3%-ით გამყარების ტენდენციას ავლენს.

მაკროეკონომიკური ანალიზისა და საგადასახადო პოლიტიკის განყოფილება

ელ-ფოსტა: pbo@parliament.ge

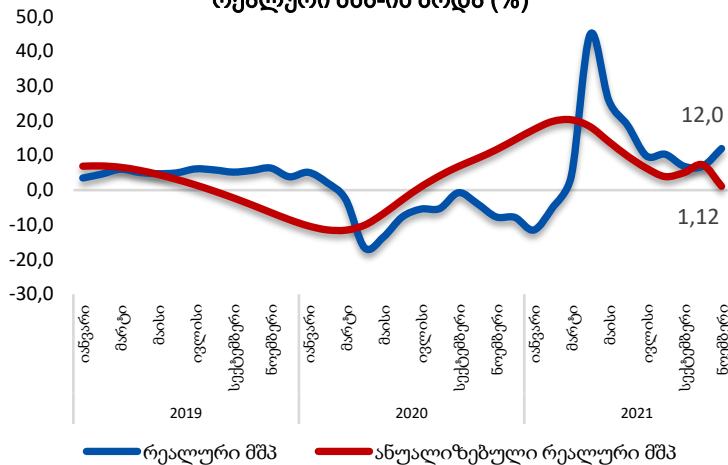
*სტატისტიკური ინფორმაციის გამომყვანების კალენდრის მიხედვით მოგიერთი მონაცემი წარმოადგენს წინა თვის ცვლას



პარლამენტის საბიუჯეტო ოფისი, 2022 წ.

1. რეალური და ფისკალური სექტორი

რეალური მშპ-ის ზრდა (%)



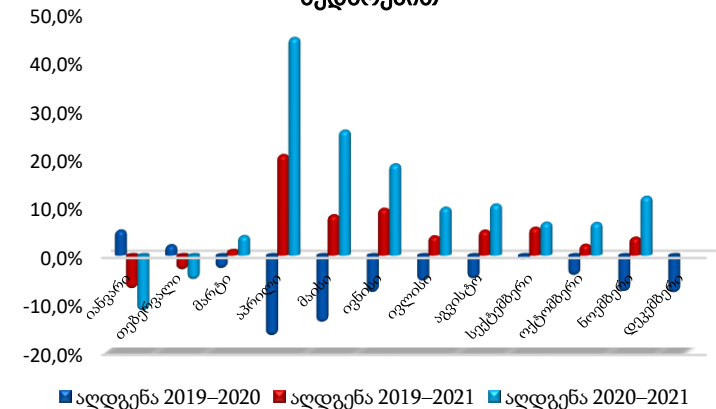
ნოემბერში დადებითი ეკონომიკური ზრდა 12%-ის ნიშნულზე დაფიქსირდა.

წინა წლის შესაბამის პერიოდთან შედარებით, 2021 წლის ნოემბერში, სტატისტიკის ეროვნული სამსახურის წინასწარი შეფასებით, რეალური მთლიანი შიდა პროდუქტის ზრდის ტემპმა 12% შეადგინა.

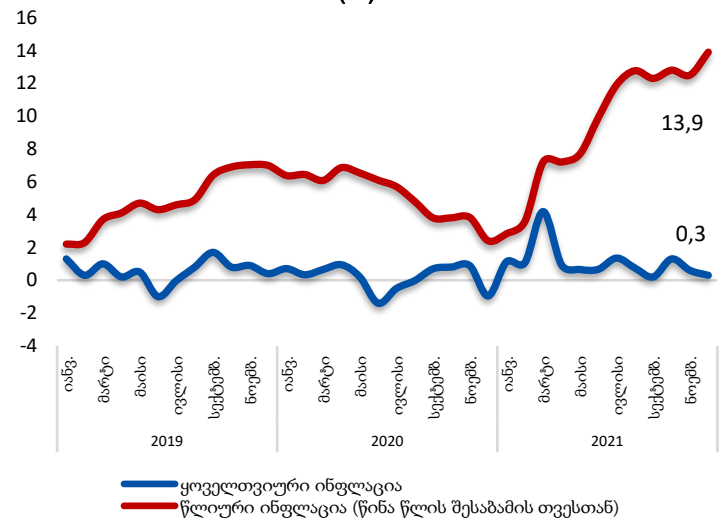
პარლამენტის საბიუჯეტო ოფისის შეფასებით, 2021 წლის ნოემბერში, წინა თვესთან შედარებით, რეალური მშპ-ის ზრდის ანუალიზებულმა ტემპმა¹ 1.1% შეადგინა.

აღსანიშნავია, რომ ბოლო თვეების განმავლობაში პანდემიამდე, 2019 წელთან შედარებით ეკონომიკის აღდგენის მაღალი ტემპები შეინიშნება.

ეკონომიკის აღდგენა 2019 და 2020 წლებთან შედარებით



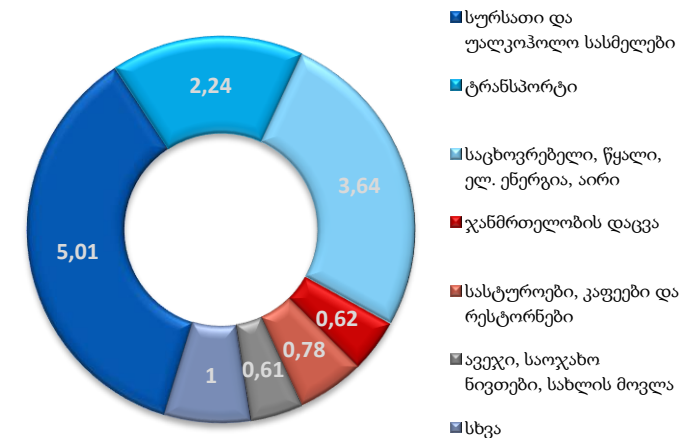
სამომხმარებლო ფასების დონის ცვლილება (%)



დეკემბერში სამომხმარებლო ფასების წლიური ინფლაცია 13.9%-ს შეადგენს.

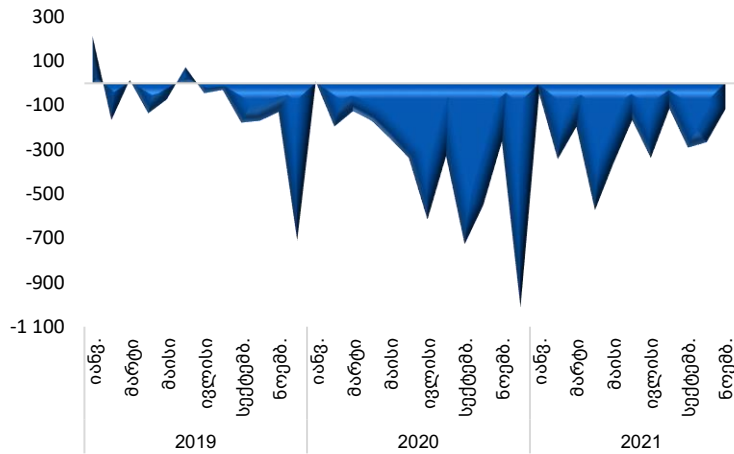
წინა წლის დეკემბერთან მიმართებით, 2021 წლის დეკემბერში ინფლაციის დონე 13.9%-ით განისაზღვრა, ანუ მიზნობრივი ინფლაციის 3%-იან მაჩვენებელზე მეტი. წლიური ინფლაციის ფორმირებაზე ძირითადი გავლენა იქონია ფასების დინამიკამ სურსათსა და უალკოჰოლო სასმელებზე, საცხოვრებელზე, წყალზე, ელ. ენერჯიაზე, აირზე, ტრანსპორტზე, სასტუმროებზე, კაფეებსა და რესტორნებზე, აგრეთვე, ჯანმთელობის დაცვაზე. 2021 წლის ნოემბერში მშპ-ის წლიურმა საპროგნოზო დეფლატორმა 11% შეადგინა.

წვლილი დეკემბრის ინფლაციაში (%)



¹ წინა თვესთან შედარებით ანუალიზებული რეალური მშპ-ის ზრდის ტემპი რეალური მშპ-ის მონაცემების საფუძველზე სეზონურობისა და შემთხვევითი რყევების ამორციხვით დგინდება და წარმოადგენს შესწორებული ტრენდის გაწლიურებულ მაჩვენებელს.

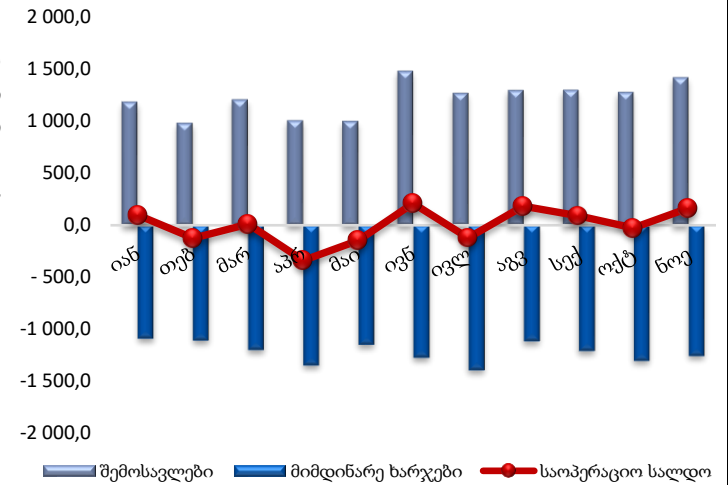
ნაერთი ბიუჯეტის მთლიანი სალდო (მლნ ლარი)



ნოემბერში ნაერთი ბიუჯეტის უარყოფითი მთლიანი სალდო დაფიქსირდა.

2021 წლის ნოემბერში წინა წლის ანალოგიურ პერიოდთან შედარებით, ნაერთი ბიუჯეტის შემოსავლები 29%-ით, ხოლო ხარჯები 18.3%-ით გაიზარდა. აღნიშნულ პერიოდში ნაერთი ბიუჯეტის დადებითი საოპერაციო სალდო 164 მლნ ლარით, ხოლო უარყოფითი მთლიანი სალდო 118.4 მლნ ლარით განისაზღვრა.

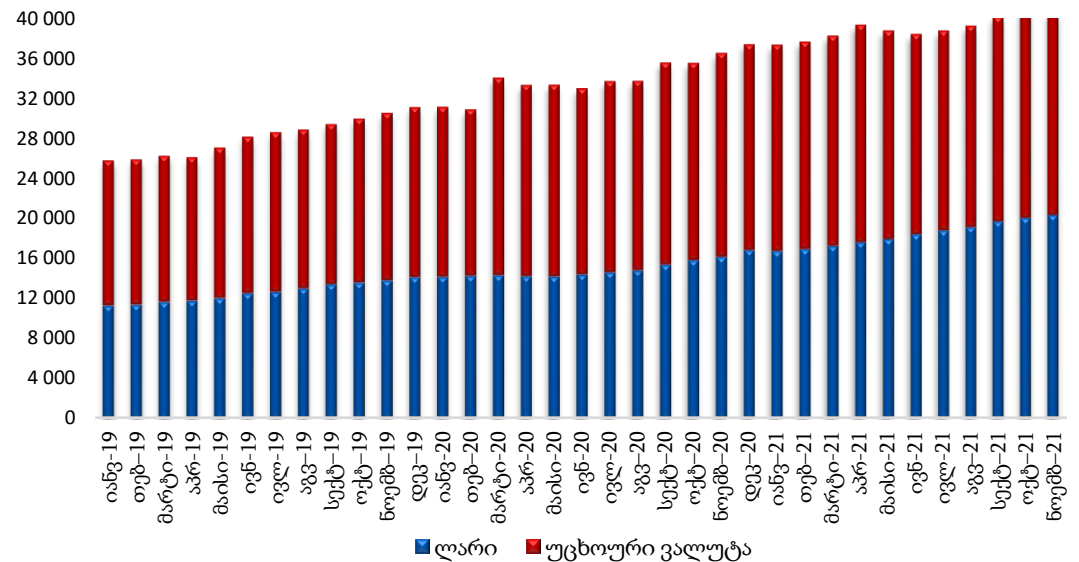
შემოსავლები და ხარჯები (მლნ ლარი)



ნოემბერში, გასული წლის ანალოგიურ პერიოდთან შედარებით, ეროვნულ ეკონომიკაზე ლარში გაცემული სესხები ზრდის, ხოლო უცხოურ ვალუტაში გაცემული სესხები უმნიშვნელო კლების ტენდენციას ავლენს.

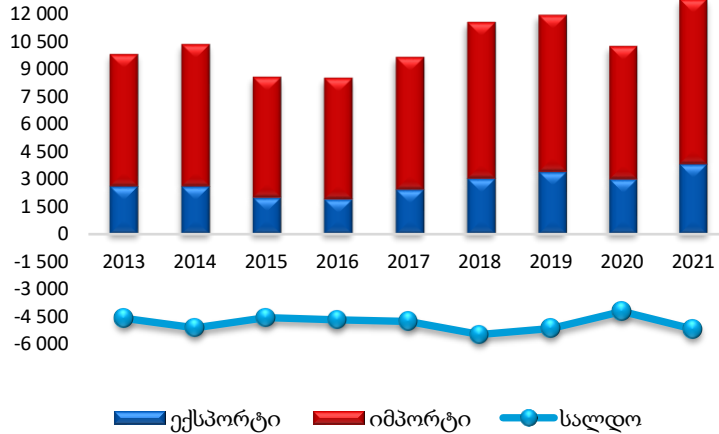
წინა წლის ნოემბერთან მიმართებით, 2021 წლის ნოემბერში კომერციული ბანკების მიერ გაცემულმა სესხებმა 11%-ით მოიმატა და 40.5 მლრდ ლარი შეადგინა. მათ შორის, ლარში გაცემული სესხები 25.8%-ით გაიზარდა, ხოლო უცხოურ ვალუტაში გაცემული სესხები 0.8%-ით შემცირდა.

ეროვნულ ეკონომიკაზე გაცემული სესხები (მლნ ლარი)



2. საგარეო სექტორის ინდიკატორები

საგარეო ვაჭრობის მაჩვენებლები (მლნ აშშ დოლარი)
იანვარი-ნოემბერი

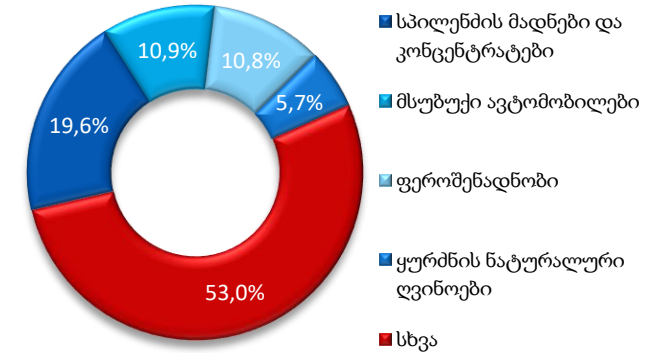


იანვარ-ნოემბერში, წინა წლის იმავე პერიოდთან შედარებით, გაიზარდა როგორც საქონლის ექსპორტი, ასევე იმპორტი.

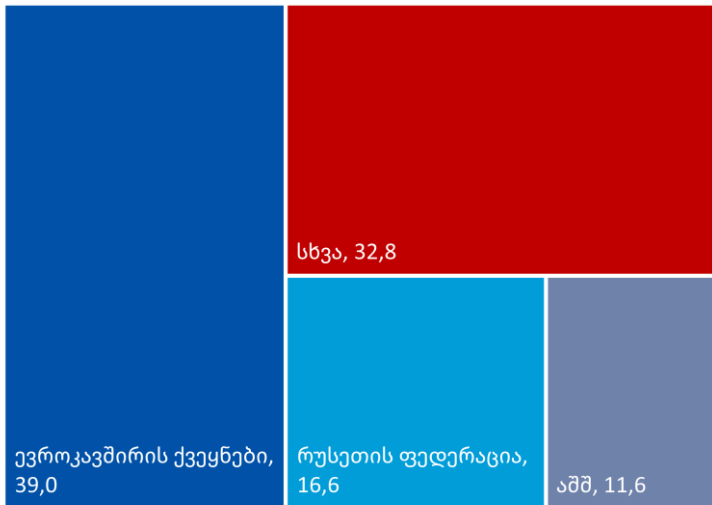
წინა წლის იანვარ-ნოემბერთან შედარებით, 2021 წლის იანვარ-ნოემბერში ექსპორტი 26.7%-ით, ხოლო იმპორტი 24.5%-ით გაიზარდა, რაც ძირითადად სავაჭრო ბრუნვის გაზრდით არის გამოწვეული. ამ პერიოდში ექსპორტის წილი საგარეო სავაჭრო ბრუნვაში 29.8%-ით განისაზღვრა. ექსპორტის მნიშვნელოვანი ზრდა აღინიშნა აშშ-ში (98.7%-ით), ყაზახეთში (89.1%-ით), თურქეთში (70.1%-ით), იტალიაში (59.4%-ით) და ლიეტუვაში (47.1%-ით). ამ პერიოდში მნიშვნელოვნად შემცირდა ექსპორტი ჩადში (99.9%), არაბთა გაერთიანებულ საამიროებში (34.2%-ით) და შვეიცარიაში (23.1%-ით).

საექსპორტო საქონლის მიხედვით განსაკუთრებული ზრდა შეიმჩნევა ფეროშენადნობების (79.1%), აზოტოვანი სასუქები (59.5%) და თხილისა და სხვა კაკლის (30.8%) ჯგუფებში.

უმსხვილესი საექსპორტო საქონელი
(იანვარი - ნოემბერი)



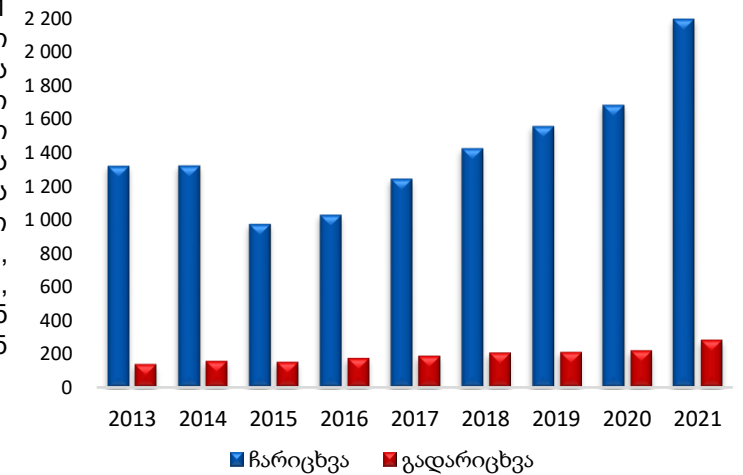
ფულადი გზავნილები (%)
ნოემბერი



ნოემბერში ფულადი გზავნილები გაიზარდა.

წინა წლის შესაბამის პერიოდთან შედარებით, 2021 წლის იანვარ-ნოემბერში ფულადი გზავნილები 25.7%-ით გაიზარდა. ნოემბრის თვეში გზავნილების ძირითად წყაროს ევროკავშირის ქვეყნები (გზავნილების მთლიანი ოდენობის 39%), რუსეთი (16.6%) და აშშ (11.6%) წარმოადგენენ. წინა წლის ანალოგიურ პერიოდთან შედარებით გზავნილების მოცულობამ მნიშვნელოვნად მოიმატა შემდეგი ქვეყნებიდან: ყირგიზეთიდან (315.2%-ით), ყაზახეთიდან (309.3%-ით), გერმანიიდან (45%-ით), საფრანგეთიდან (34.2%-ით), აზერბაიჯანიდან (30.6%-ით), იტალიიდან (26.6%-ით), ისრაელიდან (23.7%-ით) და აშშ-დან (22.1%-ით).

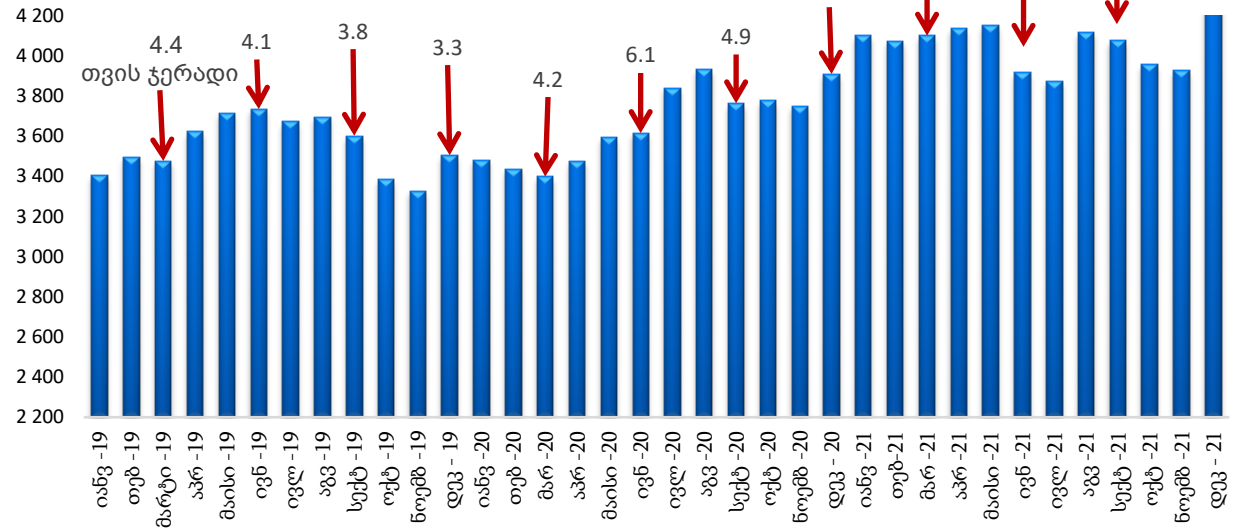
ფულადი გზავნილები (მლნ აშშ დოლარი)
იანვარი-ნოემბერი



2021 წლის დეკემბერში საერთაშორისო რეზერვებმა 4,272 მლნ აშშ დოლარი შეადგინა.

2021 წლის დეკემბერში საერთაშორისო რეზერვების მოცულობამ 4,272 მლნ აშშ დოლარი შეადგინა და 2020 წლის შესაბამისი პერიოდის მაჩვენებელთან შედარებით 9.2%-ით გაიზარდა, ხოლო წინა თვესთან მიმართებით კი - 8.7%-ით. 2021 წლის დეკემბერში ეროვნულ ბანკს სავალუტო ინტერვენციებით ოპერაციები არ განუხორციელებია.

მთლიანი საერთაშორისო რეზერვები (მლნ აშშ დოლარი)

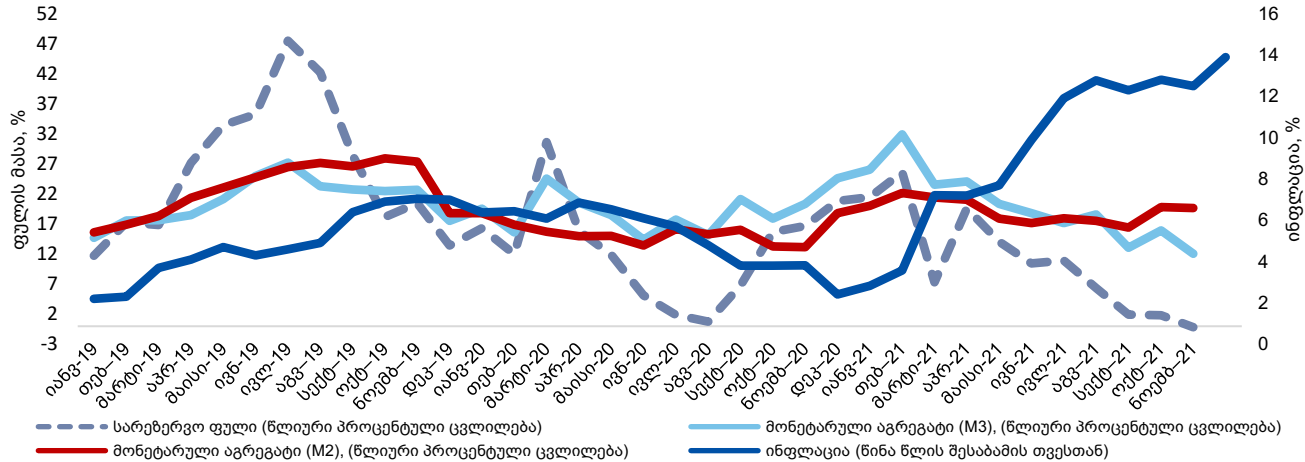


3. მონეტარული სექტორის ინდიკატორები

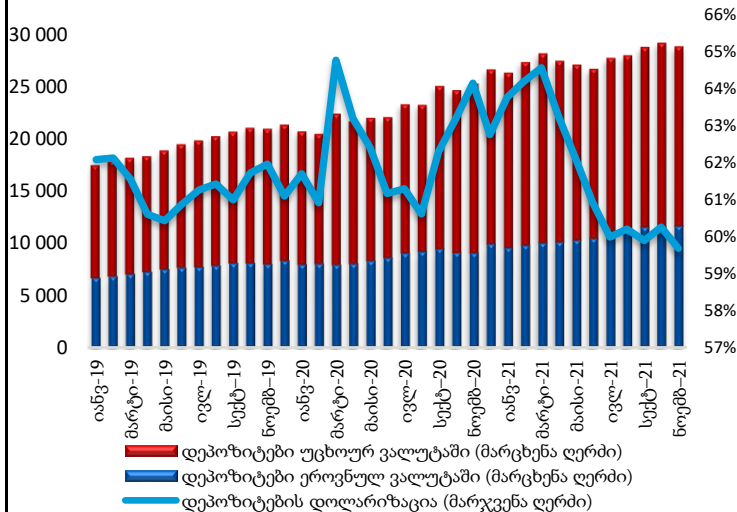
ნოემბერში, წინა წლის შესაბამის პერიოდთან შედარებით, სარეზერვო ფულის მასა კლების ტენდენციით ხასიათდება.

წინა წლის ანალოგიურ პერიოდთან შედარებით, 2021 წლის ნოემბერში სარეზერვო ფულის მასა 0.2%-ით შემცირდა. ფულის M2 აგრეგატი 19.7%-ით მოიმატა, ხოლო M3 აგრეგატის ზრდის ტემპი 12.1%-ს გაუტოლდა. დეკემბერში წინა წლის შესაბამის პერიოდთან მიმართებით, სამომხმარებლო ფასების ინფლაციამ 13.9% შეადგინა.

ფულის მასა და სამომხმარებლო ფასები
%-ლი ცვლილება



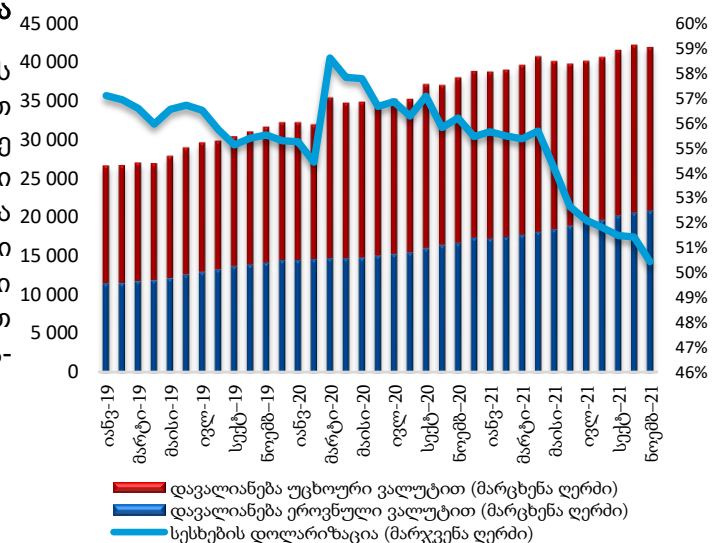
დეპოზიტები და დოლარიზაციის კოეფიციენტი
(მლნ ლარი)



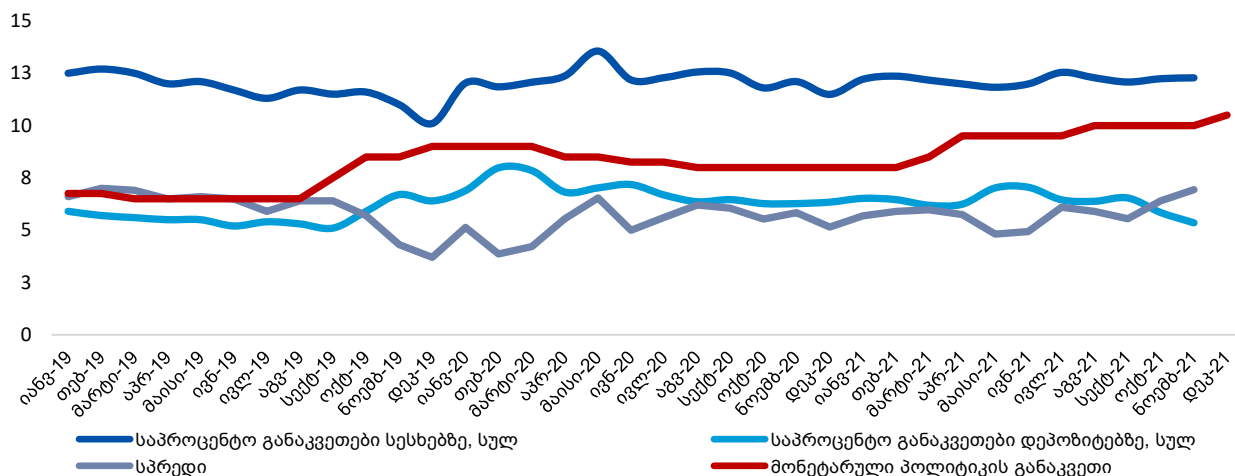
ნოემბერში, წინა თვესთან შედარებით, როგორც დეპოზიტებზე, ასევე სესხებზე შემცირდა დოლარიზაციის მაჩვენებელი.

2021 წლის ნოემბერში დეპოზიტების დოლარიზაციის მაჩვენებელი 0.57%-ული პუნქტით შემცირდა და 59.7%-ით განისაზღვრა, სესხებზე დოლარიზაციის მაჩვენებელი კი 0.1%-ული პუნქტით შემცირდა და 50.4% შეადგინა. წინა თვესთან მიმართებით, 2021 წლის ნოემბერში ეროვნული ვალუტით განთავსებული დეპოზიტები 0.3%-ით გაიზარდა, ხოლო უცხოური ვალუტით განთავსებული დეპოზიტების მოცულობა კი 2.1%-ით შემცირდა.

სესხები და დოლარიზაციის კოეფიციენტი
(მლნ ლარი)



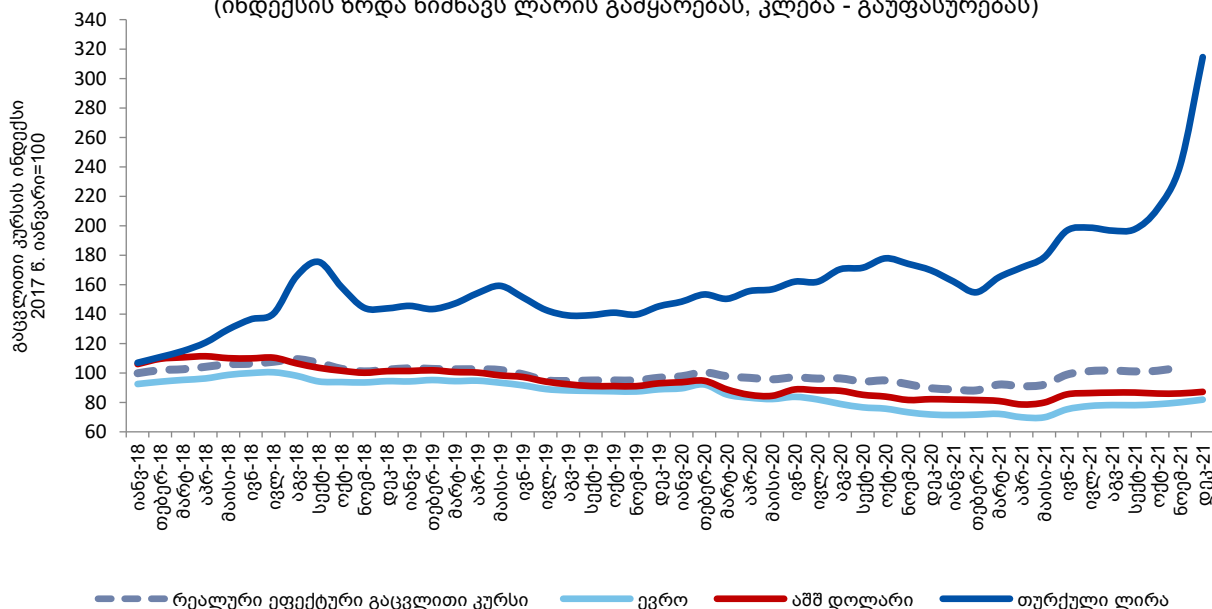
საბაზრო საპროცენტო განაკვეთები სესხებსა და დეპოზიტებზე (%)



ნოემბერში, წინა თვესთან მიმართებით, საპროცენტო განაკვეთი დეპოზიტებზე 0.5%-ული პუნქტით შემცირდა, ხოლო სესხებზე 0.04%-ული პუნქტით გაიზარდა.

2021 წლის ნოემბერში საბაზრო საპროცენტო განაკვეთმა სესხებზე 12.3% შეადგინა, ხოლო დეპოზიტებზე 5.4%-ით განისაზღვრა. საპროცენტო განაკვეთის სპრედმა (სხვაობა სესხებსა და დეპოზიტებზე საპროცენტო განაკვეთებს შორის) 2021 წლის ნოემბრის მდგომარეობით 6.9% შეადგინა, 1.1%-ული პუნქტით მეტი წინა წლის ნოემბერთან შედარებით.

ლარის გაცვლითი კურსის ინდექსები
(ინდექსის ზრდა ნიშნავს ლარის გამყარებას, კლება - გაუფასურებას)



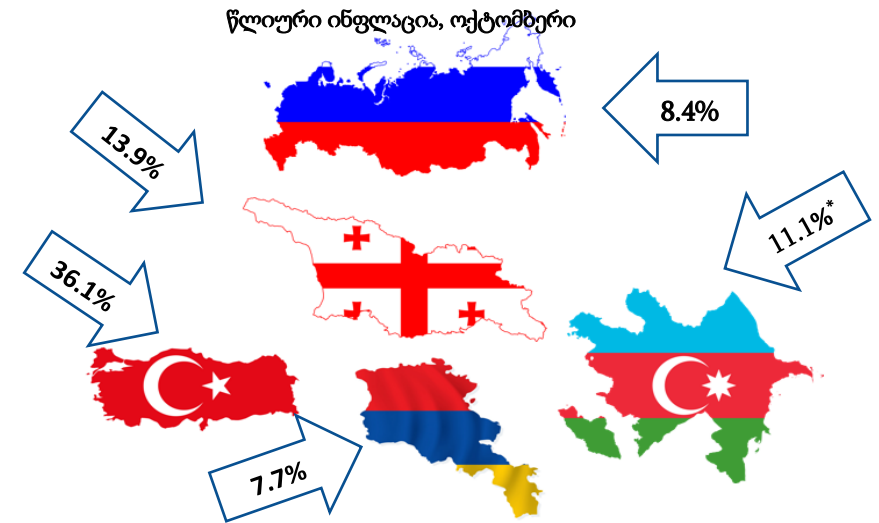
დეკემბერში, წინა თვესთან მიმართებით, ლარის კურსი როგორც აშშ დოლარის, ასევე ევროს მიმართ გამყარების ტენდენციას ავლენს.

2021 წლის დეკემბერში, წინა თვესთან შედარებით, ლარის გაცვლითი კურსი აშშ დოლარის მიმართ 1.3%-ით, ხოლო ევროს მიმართ 2.3%-ით გამყარდა. ამავე პერიოდში გამყარდა ნომინალური ეფექტური გაცვლითი კურსი. რაც შეეხება შედარებას გასული წლის ანალოგიურ პერიოდთან მიმართებით, 2021 წლის დეკემბერში ლარის გაცვლითი კურსი აშშ დოლარის მიმართ 6.1%-ით, ევროს მიმართ კი 14.1%-ით გამყარდა.

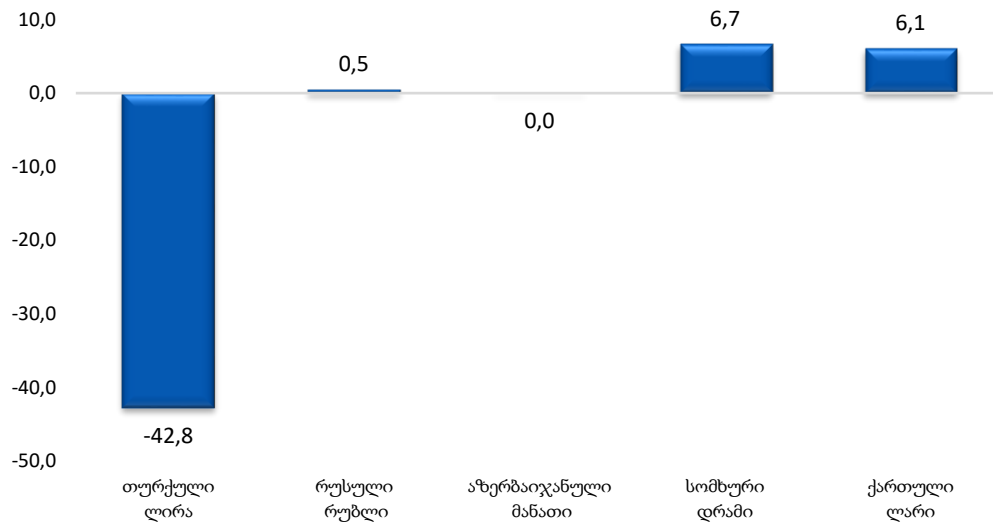
4. რეგიონული მიმოხილვა

დეკემბერში, რეგიონის ქვეყნებში, გარდა თურქეთისა, სამომხმარებლო ფასების ინფლაცია დაახლოებით ერთნაირი დინამიკით ხასიათდება.

კერძოდ, 2021 წლის დეკემბერში თურქეთში წლიურმა ინფლაციამ 36.1% შეადგინა. შედარებით დაბალი იყო ინფლაციის დონე სომხეთში (7.7%) და რუსეთში (8.4%). რაც შეეხება აზერბაიჯანს*, 2021 წლის ნოემბრის მდგომარეობით, სამომხმარებლო ფასები წინა წლის ანალოგიურ პერიოდთან შედარებით აზერბაიჯანში 11.1%-ით გაიზარდა.



გაცვლითი კურსის წლიური ცვლილება
დეკემბერი, 2021



დეკემბერში, რეგიონის ქვეყნების ვალუტების გაცვლითი კურსების უმეტესობა, აშშ დოლართან მიმართებაში გამყარების ტენდენციას ავლენს, თუმცა განსხვავებული მასშტაბით.

კერძოდ, 2021 წლის დეკემბერში, წინა წლის შესაბამის პერიოდთან შედარებით, აშშ დოლართან მიმართებაში გამყარდა რუსული რუბლი (0.5%) და სომხური დრამი (6.7%-ით), აზერბაიჯანული მანათი თითქმის არ შეცვლილა, ხოლო თურქული ლირა გაუფასურდა (42.8%-ით).

ძირითადი ეკონომიკური მაჩვენებლების შემაჯამებელი ცხრილები

ცხრილი N1. ძირითადი ეკონომიკური მაჩვენებლები

		დეკ 20	იან 21	თებ 21	მარ 21	აპრ 21	მაის 21	ივნ 21	ივლ 21	აგვ 21	სექ 21	ოქტ 21	ნოვ 21	დეკ 21
რეალური სექტორი	მშპ-ს ზრდის ტემპი (%)	-7.9	-11.5	-5.1	4.0	44.8	25.8	18.7	9.9	10.3	6.9	6.9	12.0	
	დღგ-ს ბრუნვების ზრდის ტემპი (%)	-5.1	-8.1	7.6	21.5	93.4	50.3	37.5	26.5	31.2	24.0	25.6	32.6	
მონეტარული სექტორი	ინფლაცია (%)	2.4	2.8	3.6	7.2	7.2	7.7	9.9	11.9	12.8	12.3	12.8	12.5	13.9
	მონეტარული პოლიტიკის განაკვეთი (%)	8.00	8.00	8.00	8.50	9.50	9.50	9.50	9.50	10.0	10.0	10.0	10.0	10.5
	დეპოზიტების დოლარიზაცია (%)	62.75	63.76	0.64	64.55	0.63	0.62	0.61	0.60	0.60	0.60	0.60	0.60	0.60
	სესხების დოლარიზაცია (%)	55.5	55.6	0.55	55.36	0.56	0.54	0.53	0.52	0.52	0.52	0.51	0.51	0.50
საგარეო სექტორი	გაცვლითი კურსი (ლარი)	3.29	3.30	3.31	3.34	3.44	3.38	3.16	3.13	3.12	3.12	3.14	3.14	3.10
	გზავნილები (ათასი აშშ დოლარი)	199 678.9	149 753.8	161 382.3	188 171.1	194 056.8	187 714.4	201 898.4	208 428.2	204 893.0	209 749.8	206 691.2	285 563.9	
	ექსპორტი (მლნ აშშ დოლარი)	325.7	224.5	267.7	325.7	377.7	340.0	350.7	386.3	335.1	373.6	411.2	430.4	
	იმპორტი (მლნ აშშ დოლარი)	821.5	561.7	648.4	775.0	756.2	769.9	863.7	882.5	866.7	957.8	910.2	1 007.3	
	სავაჭრო ბალანსი (მლნ აშშ დოლარი)	(495.8)	(337.2)	(380.7)	(449.3)	(378.5)	(429.9)	(513.0)	(496.1)	(531.5)	(584.2)	(499.0)	(576.9)	
	საერთაშორისო რეზერვები (მლნ აშშ დოლარი)	3 910.6	4 101.6	4 076.1	4 101.3	4 136.3	4 153.5	3 918.4	3 872.7	4 116.7	4 076.6	3 959.0	3 928.5	4272.1
ფინანსური სექტორი	შემოსავლები (მლნ ლარი)	1 307.1	1 186.77	983.23	1 208.2	1 006.6	1 002.9	1 482.2	1 269.4	1 296.6	1 300.5	1 278.7	1 420.04	
	მიმდინარე ხარჯები (მლნ ლარი)	1 642.2	1 090.7	1 108.3	1 197.4	1 344.7	1 148.9	1 271.98	1 391.22	1 113.9	1 208.4	1 303.1	1 256	
	კაპიტალური ხარჯები (მლნ ლარი)	730.2	151.1	222.7	245.8	250.2	222.8	496.1	243.1	308.1	479.9	248.2	296.6	

ზრდა
 კლება
 ცვლილება < 1%

ცხრილი N2². ძირითადი ეკონომიკური მაჩვენებლების შედარება გასული წლის შესაბამისი თვის ანალოგიურ მონაცემებთან.

		დეკ 20	იანვ 21	თებ 21	მარ 21	აპრ 21	მაისი 21	ივნ 21	ივლ 21	აგვ 21	სექ 21	ოქტ 21	ნოვ 21	დეკ 21
რეალური სექტორი	მშპ-ს ზრდის ტემპი													
	დღგ-ს ბრუნვების ზრდის ტემპი													
მონეტარული სექტორი	ინფლაცია													
	მონეტარული პოლიტიკის განაკვეთი													
	დეპოზიტების დოლარიზაცია													
	სესხების დოლარიზაცია													
საგარეო სექტორი	გაცვლითი კურსი													
	გზავნილები													
	ექსპორტი													
	იმპორტი													
	სავაჭრო ბალანსი													
	საერთაშორისო რეზერვები													
ფისკალური სექტორი	შემოსავლები													
	მიმდინარე ხარჯები													
	კაპიტალური ხარჯები													

ცხრილი N3. ძირითადი ეკონომიკური მაჩვენებლების შედარება წინა თვის ანალოგიურ მონაცემებთან.

		დეკ 20	იანვ 21	თებ 21	მარ 21	აპრ 21	მაისი 21	ივნ 21	ივლ 21	აგვ 21	სექ 21	ოქტ 21	ნოვ 21	დეკ 21
რეალური სექტორი	მშპ-ს ზრდის ტემპი													
	დღგ-ს ბრუნვების ზრდის ტემპი													
მონეტარული სექტორი	ინფლაცია													
	მონეტარული პოლიტიკის განაკვეთი													
	დეპოზიტების დოლარიზაცია													
	სესხების დოლარიზაცია													
საგარეო სექტორი	გაცვლითი კურსი													
	გზავნილები													
	ექსპორტი													
	იმპორტი													
	სავაჭრო ბალანსი													
	საერთაშორისო რეზერვები													
ფისკალური სექტორი	შემოსავლები													
	მიმდინარე ხარჯები													
	კაპიტალური ხარჯები													

² ცხრილ N2 და N3-ში წარმოდგენილი მონაცემები აღებულია ცხრილი N1-დან.