



პარლამენტის
საბიუჯეტო ოფისი

**„საქართველოს 2015 წლის სახელმწიფო ბიუჯეტის შესახებ“
საქართველოს კანონში ცვლილების შეტანის თაობაზე“
საქართველოს კანონის პროექტის მიმოხილვა**

ნოემბერი, 2015 წელი



პარლამენტის
საბიუჯეტო ოფისი

საქართველოს პარლამენტის საბიუჯეტო ოფისი

2015 წელი
0

შინაარსი

შემაჯამებელი მიმოხილვა	2
1. სახელმწიფო ბიუჯეტის ძირითადი აგრეგატები.....	4
1.1 სახელმწიფო ბიუჯეტის შემოსულობები.....	4
1.2 სახელმწიფო ბიუჯეტის გადასახდელები	9
1.3. სახელმწიფო ბიუჯეტის ვალდებულებების დინამიკა	12
1.4. ძირითადი ფისკალური ინდიკატორები.....	13
დანართები.....	18



პარლამენტის
საბიუჯეტო ოფისი

შემაჯამებელი მიმოხილვა

სახელმწიფო ბიუჯეტის ძირითადი აგრეგატები

- „საქართველოს 2015 წლის სახელმწიფო ბიუჯეტის შესახებ“ საქართველოს კანონის ცვლილებების პროექტი ეყრდნობა ეკონომიკური გარემოს კორექტირებულ მაჩვენებლებს 2015 წლისთვის.
- „საქართველოს 2015 წლის სახელმწიფო ბიუჯეტის შესახებ“ საქართველოს კანონში ცვლილების პროექტის მიხედვით აგრეგატულ დონეზე შემოსულობების საპროგნოზო მოცულობა კანონით განსაზღვრულ მაჩვენებელთან შედარებით მცირდება 155.0 მლნ ლარით (1.6%-ით) და შეადგენს 9,745.0 მლნ ლარს (2014 წელთან შედარებით შემოსულობების ზრდის ტემპი 6.4%-ს შეადგენს). რაც შეეხება სახელმწიფო ბიუჯეტის გადასახდელებს, წარმოდგენილი ცვლილებით გადასახდელების ჯამური მაჩვენებელი იზრდება 30 მლნ ლარით კანონით განსაზღვრულ მაჩვენებელთან შედარებით და განსაზღვრულია 9,605.0 მლნ ლარის დონეზე (2014 წელთან შედარებით გადასახდელების ზრდის ტემპი 6.6%-ს შეადგენს).
- კანონპროექტის მიხედვით, შემოსულობების აგრეგატული მაჩვენებლის ცვლილება ითვალისწინებს როგორც საშინაო წყაროდან, ასევე საგარეო წყაროდან მოზიდული სახსრების კორექტირებას. შემოსულობების კომპონენტებთან დაკავშირებით (სახელმწიფო ბიუჯეტის შემოსულობები მოიცავს ოთხ კომპონენტს: შემოსავლები, არაფინანსური და ფინანსური აქტივების კლება, ვალდებულებების ზრდა), კანონპროექტი ითვალისწინებს შემოსავლების 98 მლნ ლარით ზრდას ძირითადად საგადასახადო შემოსავლების ზრდის გავლენით (120 მლნ ლარით ზრდა). ზრდა გათვალისწინებულია ასევე არაფინანსური აქტივების კლების მიმართულებით (5 მლნ ლარით). ამასთან, შემცირებულია საშინაო და საგარეო ვალდებულებების ზრდის მუხლით შემოსულობები 185.0 მლნ ლარით და 105.0 მლნ ლარით შესაბამისად. შემცირება ასევე გათვალისწინებულია ფინანსური აქტივების კლების მუხლით შემოსულობისთვის (5 მლნ ლარი).
- პარლამენტის საბიუჯეტო ოფისის მიერ, საგადასახადო შემოსავლების 9 თვის მდგომარეობით მობილიზების შესახებ ხაზინის ინფორმაციაზე დაყრდნობით განხორციელდა საგადასახადო შემოსავლების პროგნოზი ექსტრაპოლაციის მეთოდის გამოყენებით. ამ მეთოდზე დაყრდნობით აგრეგატულ დონეზე საგადასახადო შემოსავლების წარმოდგენილი მაჩვენებლის შესრულება მიმდინარე წელს ნაკლებ სავარაუდოა სირთულეებს უკავშირდებოდეს, თუმცა ცალკეული ტიპების მიხედვით შესაძლოა გამოვლინდეს გადახრები ბიუჯეტის კანონის ცვლილების პროექტის გადამუშავებული ვარიანტით განსაზღვრული მაჩვენებლებისაგან.
- რაც შეეხება გადასახდელების კომპონენტებს (სახელმწიფო ბიუჯეტის გადასახდელები მოიცავს ოთხ კომპონენტს: ხარჯები, არაფინანსური და ფინანსური აქტივების ზრდა, ვალდებულებების კლება), წარმოდგენილი პროექტის მიხედვით შემცირებულია არაფინანსური აქტივების ზრდის (ე.წ. კაპიტალური ხარჯები) მოცულობა 74.6 მლნ ლარით, ხოლო ხარჯები იზრდება 93.9 მლნ ლარით, ფინანსური აქტივების ზრდა კი 10.8 მლნ ლარით. ხარჯების ცალკეულ მუხლებთან დაკავშირებით, კანონით განსაზღვრულ მაჩვენებელთან შედარებით მცირედით შემცირებულია სუბსიდიების და სხვა ხარჯების მუხლების მაჩვენებლები. ამასთან, ხარჯების ზრდის დიდი წილი უკავშირდება სოციალური უზრუნველყოფის მუხლით ხარჯებს (96.0 მლნ ლარით ზრდა), რაც ფინანსთა სამინისტროს ინფორმაციით განპირობებულია „ჯანმრთელობის საყოველთაო დაცვის“ პროგრამის შეუფერხებელი განხორციელებისთვის.
- წლის განმავლობაში მოსალოდნელ დინამიკასთან მიმართებაში, თუ დავუშვებთ, რომ ბიუჯეტის კანონის პროექტის ვარიანტით განსაზღვრული გეგმური მაჩვენებლები შესრულდება, მაშინ 2015 წლის 3 თვის განმავლობაში გადასახდელების შესრულების საშუალო მაჩვენებელი დაახლოებით 129.9 მლნ ლარით (1.2-ჯერ) უნდა აღემატებოდეს 9 თვის ათვისების საშუალო მაჩვენებელს, რაც ნაკლებია ანალოგიურ მაჩვენებელზე გასული წლის შესაბამისი პერიოდისათვის. ამავდროულად, აღნიშნული ტენდენცია კვლავ საყურადღებოა არაფინანსური აქტივების ზრდის მუხლით გადასახდელებისათვის (მიუხედავად შემცირებისა) და ზემოაღნიშნული ფარდობა 2.0-ს უტოლდება. აღსანიშნავია, რომ არსებული კანონით,

არაფინანსური აქტივების ზრდის მუხლით გადასახდელებისთვის აღნიშნული მაჩვენებელი 2.6-ს უტოლდება.

- რაც შეეხება საერთო სახელმწიფოებრივ გადასახდელებს, წარმოდგენილი ცვლილებით გათვალისწინებულია გადასახდელების ზრდა 15.0 მლნ ლარით, ცვლილება ითვალისწინებს მთავრობის სარეზერვო ფონდის ზრდას 15.0 მლნ ლარის ოდენობით.

ძირითადი ფისკალური ინდიკატორები

- ნაერთი ბიუჯეტის წარმოდგენილი მაჩვენებლებით, 2015 წლისათვის ფისკალური ბალანსის მოსალოდნელი მოცულობა წინა წელთან შედარებით გაუმჯობესების ტენდენციას ავლენს და -2.7%-ს უტოლდება. აქვე საყურადღებოა, რომ 2015 წლის ბიუჯეტის კანონს თანდართული მონაცემებით, ფისკალური ბალანსის მოსალოდნელი მოცულობა მიმდინარე წლისათვის -3.0%-ს უტოლდებოდა.
- 2015 წლის ბიუჯეტის კანონის ცვლილების პროექტს თანდართული ნაერთი ბიუჯეტით 2015 წლისათვის სტრუქტურული და ციკლურად კორექტირებული ბიუჯეტის დეფიციტის მოსალოდნელი მაჩვენებლები, შესაბამისად 0.1%-ს და 0.4%-ს შეადგენს, ხოლო ჯამური ბიუჯეტის დეფიციტის მოსალოდნელი მოცულობა 0.7%-ს უტოლდება. აქვე აღსანიშნავია, რომ მიმდინარე წლისათვის დეფიციტის ზემოაღნიშნული მოსალოდნელი მაჩვენებლები წინა შედარებით გაუმჯობესების ტენდენციას ავლენს.



1. სახელმწიფო ბიუჯეტის ძირითადი აგრეგატები

1.1 სახელმწიფო ბიუჯეტის შემოსულობები

„საქართველოს 2015 წლის სახელმწიფო ბიუჯეტის შესახებ“ საქართველოს კანონში ცვლილების პროექტის მიხედვით შემოსულობების საპროგნოზო მოცულობა კანონით განსაზღვრულ მაჩვენებელთან შედარებით მცირდება 155.0 მლნ ლარით (1.6%-ით) და შეადგენს 9,745.0 მლნ ლარს. უნდა აღინიშნოს, რომ 2015 წლის (ივლისის) დამტკიცებული გეგმით გათვალისწინებულია შემოსულობების წინა წელთან შედარებით 8.1%-იანი ზრდა, ხოლო წარმოდგენილი კანონპროექტით ზრდის მაჩვენებელი მცირდება 6.4%-მდე (2014 წელს აღნიშნული მაჩვენებელი 18.7%-ს შეადგენდა).

	2014 წელი	2015 წელი		2015 წ. პროექტი / 2015 წ. გეგმა		2015 წ. პროექტი / 2014 წ. ფაქტი	
	ფაქტი	გეგმა	პროექტი	სხვაობა	%-ული ცვლილება	სხვაობა	%-ული ცვლილება
სულ შემოსულობები	9,157.1	9,900.0	9,745.0	-155.0	-1.6%	587.9	6.4%
შემოსავლები	7,434.6	7,950.9	8,048.9	98.0	1.2%	614.3	8.3%
გადასახადები	6,847.0	7,400.0	7,520.0	120.0	1.6%	673.0	9.8%
გრანტები	278.7	255.9	238.9	-17.0	-6.6%	-39.8	-14.3%
სხვა შემოსავლები	308.9	295.0	290.0	-5.0	-1.7%	-18.9	-6.1%
არაფინანსური აქტივების კლება	80.6	235.0	280.0	45.0	19.1%	199.4	247.3%
ფინანსური აქტივების კლება	72.1	90.0	85.0	-5.0	-5.6%	12.9	17.8%
ვალდებულებების ზრდა	1,569.7	1,624.1	1,331.1	-293.0	-18.0%	-238.6	-15.2%
საგარეო	996.9	1,124.1	1,016.1	-108.0	-9.6%	19.2	1.9%
საშინაო	572.8	500.0	315.0	-185.0	-37.0%	-257.8	-45.0%

ცხრილი 1: სახელმწიფო ბიუჯეტის შემოსულობები 2014-2015 წლებში (მლნ ლარი).

კანონპროექტის მიხედვით, შემოსულობების აგრეგატიული მაჩვენებლის ცვლილება ითვალისწინებს როგორც საშინაო წყაროდან, ასევე საგარეო წყაროდან მოზიდული სახსრების კორექტირებას. კერძოდ, შემცირება გათვალისწინებულია შემდეგი კომპონენტებისათვის საგარეო წყაროდან - გრანტები და კრედიტები (შესაბამისად, 17.0 მლნ ლარით და 108.0 მლნ ლარით), ხოლო საშინაო წყაროდან - საშინაო ვალდებულებების ზრდის მუხლით შემოსულობები (185.0 მლნ ლარით), აგრეთვე, სხვა შემოსავლები და ფინანსური აქტივების კლებიდან (გაცემული სესხების დაბრუნებიდან) შემოსულობები (5 -5 მლნ ლარით). ამავდროულად, გათვალისწინებულია არსებულ კანონთან შედარებით ზრდა შემოსავლებისა (98.0 მლნ ლარით) და არაფინანსური აქტივების კლების მუხლით (პრივატიზაციიდან) შემოსულობების (45.0 მლნ ლარით) სახით. შედეგად, ჯამური შემოსულობების შემცირება არსებულ კანონთან შედარებით შეადგენს 155.0 მლნ ლარს.

როგორც უკვე აღინიშნა, მიუხედავად გრანტებისა და სხვა შემოსავლების მაჩვენებლების შემცირებისა, კანონპროექტის მიხედვით, შემოსავლების (შემოსავლები მოიცავს გადასახადებს, გრანტებსა და სხვა შემოსავლებს) საპროგნოზო სიდიდე კანონით დამტკიცებულ მაჩვენებელთან შედარებით იზრდება 98.0 მლნ ლარით (1.2%-ით) და შეადგენს 8,048.9 მლნ ლარს, საგადასახადო შემოსავლების 120.0 მლნ ლარის

ოდენობით ზრდის გავლენით. ამასთან, თუ შემოსავლების ზრდის ტემპი 2014 წელს 8.7%-ს შეადგენდა, ხოლო 2015 წლის ივლისის დამტკიცებული გეგმით გათვალისწინებულია 6.9%-იანი ზრდა, წარმოდგენილი კანონპროექტით აღნიშნული მაჩვენებელი იმატებს 8.3%-მდე (იხ. ცხრილი 1). ანალოგიურად განსხვავებულია საგადასახადო შემოსავლების ზრდის საპროგნოზო მაჩვენებელიც. კერძოდ, თუ ბიუჯეტის (ივლისის დამტკიცებული) კანონით განსაზღვრული იყო საგადასახადო შემოსავლების მოცულობის ზრდა 8.1%-ით 2014 წლის ფაქტობრივ მაჩვენებელთან მიმართებაში, ცვლილების პროექტით საგადასახადო შემოსავლების ზრდა 9.8%-ს შეადგენს. მათ შორის 2014 წლის ფაქტობრივ მაჩვენებელთან შედარებით პროცენტულად ყველაზე მასშტაბური ზრდა გათვალისწინებულია მოგების და საშემოსავლო გადასახადებისათვის, შესაბამისად 21.1%-თა და 13.8%-ით. რაც შეეხება დღგ-ს და აქციზის სახით მიღებულ საგადასახადო შემოსავლებს, აღნიშნული მაჩვენებლები 2014 წლის ფაქტობრივ მაჩვენებლებთან შედარებით იზრდება, შესაბამისად, 6.9%-ით და 6.1%-ით. (იხ. ცხრილი 2).

საგადასახადო შემოსავლების ზრდის ტემპი

	2010-2011წწ	2011-2012წწ	2012-2013წწ	2013-2014წწ	2014-2015წწ კანონი	2014-2015წწ** პროექტი
საგადასახადო შემოსავლები	26.3%	8.8%	-0.4%	10.9%*	8.1%	9.8%
საშემოსავლო გადასახადი	28.6%	13.7%	9.7%	6.9%*	8.9%	13.8%
მოგების გადასახადი	44.5%	2.3%	-5.2%	2.8%	14.7%	21.1%
დღგ	26.4%	9.2%	-6.3%	15.8%	6.3%	6.9%
აქციზი	9.7%	7.2%	9.5%	12.2%	11.1%	6.1%
იმპორტის გადასახადი	32.4%	-3.4%	-0.8%	6.2%	-28.3%	-28.3%
სხვა გადასახადები	-40.4%	-10.3%	-26.2%	-9.1%	3.5%	3.5%

ცხრილი 2: საგადასახადო შემოსავლების ზრდის ტემპი (% , 2010-2015 წწ).

*საშემოსავლო გადასახადის დათვლისას გათვალისწინებულია საშემოსავლო გადასახადის დაუბეგრავი მინიმუმის დაბრუნებისათვის ხაზინის შესაბამის ქვეანგარიშზე გადატანილი სახსრები (სახაზინო სამსახურის ინფორმაციით, აღნიშნულმა სახსრებმა ჯამში 128.3 მლნ შეადგინა).

**აღნიშნული სვეტი ასახავს ზრდის ტემპს 2014 წლის ფაქტობრივ მაჩვენებელსა და ბიუჯეტის კანონის ცვლილებით წარმოდგენილ მაჩვენებელს შორის.

წარმოდგენილი საპროგნოზო მაჩვენებლების საფუძვლიანობის შესახებ სრულყოფილი სურათის წარმოსადგენად, პარლამენტის საბიუჯეტო ოფისის მიერ, საგადასახადო შემოსავლების 9 თვის მდგომარეობით მობილიზების შესახებ ხაზინის ინფორმაციაზე დაყრდნობით განხორციელდა საგადასახადო შემოსავლების პროგნოზი ექსტრაპოლაციის მეთოდის გამოყენებით. ცხრილ #3-ში წარმოდგენილია ზემოაღნიშნულ მიდგომაზე დაყრდნობით მიმდინარე წლის მოსალოდნელი მაჩვენებლების პირველადი შეფასება. კერძოდ, ამ მეთოდზე დაყრდნობით აგრეგატულ დონეზე საგადასახადო შემოსავლების წარმოდგენილი მაჩვენებლის შესრულება მიმდინარე წელს ნაკლებ სავარაუდოა სირთულეებს უკავშირდებოდეს. თუმცა, ცალკეული ტიპების მიხედვით შესაძლოა გამოვლინდეს გადახრები ბიუჯეტის კანონის ცვლილების პროექტის განსაზღვრული მაჩვენებლებისაგან. აქვე უნდა აღინიშნოს, რომ ეს მეთოდი თავისი შინაარსით ითვალისწინებს დაშვებას, რომ სტიმულები საგადასახადო შემოსავლების გადახდის წლის განმავლობაში გადანაწილებასთან დაკავშირებით არ შეცვლილა და ამასთან, ეყრდნობა მხოლოდ წლის

განმავლობაში მობილიზების ტენდენციებს და არ ითვალისწინებს ეკონომიკური გარემოს ტენდენციებს.

	9 თვე შესრულება	ექსტრაპოლაციით დადგენილი წლიური მაჩვენებელი	2015 წელი		2015 წ. პროექტი/2015 წ. კანონი		პროგნოზის გადახრა პროექტით გათვალისწინებული მაჩვენებელიდან	
			კანონი	პროექტი	სხვაობა	%-ლი ცვლილება	მლნ ლარი	%
საგადასახადო შემოსავლები	5,602.6	7,712.3	7,400.0	7,520.0	120.0	1.6%	192.3	2.6%
საშემოსავლო გადასახადი	1,466.5	2,133.9	1,950.0	2,038.0	88.0	4.5%	95.9	4.7%
მოგების გადასახადი	858.7	1,053.1	951.0	1,004.0	53.0	5.6%	49.1	4.9%
დღგ	2,583.0	3,573.4	3,506.0	3,525.0	19.0	0.5%	48.4	1.4%
აქციზი	625.5	856.6	900.0	860.0	-40.0	-4.4%	-3.4	-0.4%
იმპორტის გადასახადი	51.4	69.6	68.0	68.0	0.0	0.0%	1.6	2.4%
სხვა გადასახადები	17.5	25.8	25.0	25.0	0.0	0.0%	0.8	3.2%

ცხრილი 3: საგადასახადო შემოსავლების პროგნოზი (მლნ ლარი, %, 2015 წელი). პარლამენტის საბიუჯეტო ოფისი.

*2015 წლის მოსალოდნელი მაჩვენებლები გაანგარიშებულია მიმდინარე პერიოდისათვის დაუბეგრავი მინიმუმის სახით გაცემული სახსრების, 126.1 მლნ ლარის გათვალისწინებით და ეყრდნობა დაშვებას, რომ წლის დასასრულს დაბრუნებული თანხის ჯამური ოდენობა გაუტოლდება გასული წლის ანალოგიურ მაჩვენებელს 128.3 მლნ ლარის ოდენობით.



საყურადღებოა, წარმოდგენილი 2015 წლის ბიუჯეტის ცვლილებით განსაზღვრული საგადასახადო შემოსავლების ფაქტობრივად შესრულების შემთხვევაში გავლენა 2016 წლის საგადასახადო შემოსავლების საპროგნოზო მაჩვენებლებზე. პარლამენტის საბიუჯეტო ოფისის მიერ მომზადდა დამოუკიდებელი საპროგნოზო მაჩვენებლები, რომლებიც ეყრდნობა ქვეყნის ძირითადი მონაცემებისა და მიმართულებების დოკუმენტით (BDD) წარმოდგენილ ეკონომიკურ პარამეტრებს: ეკონომიკური ზრდა 3%; ინფლაცია 4.5%; საქონლის იმპორტის ზრდა (3%). ამასთან, 2015 წლისთვის ეკონომიკური ზრდის, ინფლაციის და საქონლის იმპორტის ზრდის მოსალოდნელ მაჩვენებლებს, შესაბამისად 2.8% და 4.0%-ის და 3.0%-ის ოდენობით. საყურადღებოა, რომ პარლამენტის საბიუჯეტო ოფისის შეფასებები არ ითვალისწინებს მაკროეკონომიკური გარემოს წარმოდგენილი სცენარის ან მისი განსხვავებული განვითარებების ალბათობის შეფასებას, არამედ წარმოადგენს ეკონომიკური პარამეტრების შესაბამისი განვითარების შემთხვევაში ფისკალური აგრეგატების მოსალოდნელ დინამიკას. მაკროეკონომიკურ აგრეგატებსა და საგადასახადო შემოსავლებს შორის ელასტიურობის კოეფიციენტები¹ დაშვების საფუძველზე განისაზღვრება და ძირითად შემთხვევებში 1-ს უტოლდება. მიუხედავად იმისა, რომ გადასახადების ცალკეული ტიპებისათვის ელასტიურობის კოეფიციენტი შესაძლოა განსხვავდებოდეს, ელასტიურობის კოეფიციენტის 1-თან ტოლობის დაშვება დამატებითი კვლევების არარსებობის შემთხვევაში, საერთაშორისო პრაქტიკით, მისაღებად ითვლება. პროგნოზი ასევე ითვალისწინებს საქართველოს საბიუჯეტო კოდექსში განხორციელებულ ცვლილებას, რომლის მიხედვითაც, 2016 წლიდან ადგილობრივ თვითმმართველ ერთეულების ბიუჯეტში მიიმართება საშემოსავლო გადასახადის ზოგიერთი სახე (ჯამურად, დაახლოებით 300 მლნ ლარი) მუნიციპალიტეტების

¹ ელასტიურობის კოეფიციენტი ასახავს საგადასახადო შემოსავლების (ცალკეული ტიპების მიხედვით) %-ულ ცვლილებას ეკონომიკური პარამეტრების 1%-ით ცვლილების შედეგად.

ბიუჯეტებში. შესაბამისად, აღნიშნული თანხა ამოთიშულია საგადასახადო შემოსავლების პროგნოზირებისას.

როგორც ცხრილი #4-დან ჩანს, პარლამენტის საბიუჯეტო ოფისის შეფასებით, წარმოდგენილი მაკროეკონომიკური სცენარით და იმ დაშვებით, რომ 2015 წლის საგადასახადო შემოსავლების ფაქტობრივი შესრულება დაემთხვევა წარმოდგენილი ცვლილებით გათვალისწინებულ გეგმას, 2016 წლისთვის სახელმწიფო ბიუჯეტის საგადასახადო შემოსავლების ჯამური საპროგნოზო მოცულობა შეადგენს 7,729 მლნ ლარს, რაც 2016 წლისთვის ბიუჯეტის პროექტით წარმოდგენილ გეგმაზე 51 მლნ ლარით (0.7%-ით) ნაკლებია. რაც შეეხება გადასახადების ტიპებს, პარლამენტის საბიუჯეტო ოფისის საპროგნოზო მაჩვენებლები აღემატება წარმოდგენილი პროექტით გათვალისწინებულ მაჩვენებლებზე მოგების გადასახადისათვის (118 მლნ ლარით და წარმოდგენილი მაჩვენებლის 12.4%-ით), ხოლო ნაკლებია საშემოსავლო გადასახადისთვის (139 მლნ ლარით და წარმოდგენილი მაჩვენებლის (6.9%-ით).

საგადასახადო შემოსავლების პროგნოზი საგადასახადო შემოსავლების პროგნოზი (BDD-ით განსაზღვრული საბაზისო სცენარით)

	პროექტი (პირველი წარდგენა) (2016)	საპროგნოზო მაჩვენებლები*	საპროგნოზო მაჩვენებლების გადახრა ბიუჯეტით გათვალისწინებული გეგმიდან	
			ათასი ლარი	%-ული ცვლილება
საგადასახადო შემოსავლები	7,780,000	7,729,072	-50,928	-0.7%
საშემოსავლო გადასახადი	2,033,000	1,893,601	-139,399	-6.9%
მოგების გადასახადი	955,000	1,073,396	118,396	12.4%
დღგ	3,772,000	3,779,134	22,134	0.6%
აქციზი	922,000	872,900	-49,100	-5.3%
იმპორტის გადასახადი	73,000	70,040	-2,960	-4.1%
სხვა გადასახადები	25,000	25,000	0	0.0%

* საგადასახადო შემოსავლების საპროგნოზო მაჩვენებლების მისაღებად გათვალისწინებულია საქართველოს 2015 წლის სახელმწიფო ბიუჯეტის შესახებ საქართველოს კანონის პროექტში არსებული საგადასახადო შემოსავლების აჩვენებლები, ასევე 2016 წლისთვის ეკონომიკური ზრდის, ინფლაციის დონის, საქონლის იმპორტის ზრდის მონაცემები BDD-ის მიხედვით და საშემოსავლო გადასახადიდან 300 მლნ ლარის მიმართვა ადგილობრივი თვითმმართველ ერთეულების ბიუჯეტში.

ცხრილი 4: საგადასახადო შემოსავლების პროგნოზი საბაზისო სცენარით (ათასი ლარი, 2016 წელი).

თუმცა, ხაზი უნდა გაეუსვას, რომ აღნიშნული პროგნოზი ეყრდნობა დაშვებას, რომ 2015 წლის მიმდინარე პროექტით განსაზღვრული მაჩვენებლები შესრულდება, რაც თავის მხრივ განსხვავდება საბიუჯეტო ოფისის დამოუკიდებელი პროგნოზებისგან მიმდინარე წლისთვის (დეტალურად, იხ. დასკვნა საქართველოს კანონის პროექტზე „საქართველოს 2016 წლის სახელმწიფო ბიუჯეტის შესახებ“.

სხვა შემოსავლების საპროგნოზო მოცულობა მცირდება 5.0 მლნ ლარით (1.7%-ით) და განისაზღვრება 290.0 მლნ ლარის ოდენობით. ცვლილება განხორციელდა მიმდინარე წლის შესრულების ტენდენციის გათვალისწინების საფუძველზე და ძირითადად ეხება საკუთრებიდან შემოსავლებს (იზრდება 5.2

მლნ ლარით), ჯარიმების, (სანქციების და საურავების) სახით მისაღებ შემოსავლებს (იკლებს 7.0 მლნ ლარით), აგრეთვე, შერეულ და არაკლასიფიცირებულ შემოსავლებს (მცირდება 5.0 მლნ ლარით).

	2014 წ. ფაქტი	2015 წ. გეგმა	2015 წ. პროექტი	2015 წ. პროექტი / 2015 წ. გეგმა		2015 წ. პროექტი / 2014 წ. ფაქტი		2015 წ. 9 თვე / 2015 წ. გეგმა
				სხვაობა	%-ული ცვლილება	სხვაობა	%-ული ცვლილება	
სხვა შემოსავლები	308.9	295.0	290.0	-5.0	-1.7%	-18.9	-6.1%	76.7%
შემოსავლები საკუთრებიდან	28.7	58.5	63.7	5.2	8.9%	35.0	122.2%	97.4%
პროცენტები	22.1	42.0	44.2	2.2	5.2%	22.1	100.1%	94.8%
დივიდენდები	0.2	5.0	0.5	-4.5	-90.0%	0.3	128.7%	4.3%
რენტა	6.4	11.5	19.0	7.5	65.2%	12.6	199.0%	147.5%
საქონლისა და მომსახურების რეალიზაცია	83.4	73.2	75.0	1.8	2.5%	-8.5	-10.2%	58.8%
ჯარიმები, სანქციები და საურავები	73.9	75.0	68.0	-7.0	-9.3%	-5.9	-8.0%	62.5%
ნებაყოფლობითი ტრანსფერები, გრანტების გარეშე	21.6	2.3	2.3	0.0	0.0%	-19.3	-89.4%	776.1%
შერეული და სხვა არაკლასიფიცირებული შემოსავლები	101.3	86.1	81.1	-5.0	-5.8%	-20.2	-20.0%	71.4%
*მ.შ. წინა წლების გამოუყენებელი საბიუჯეტო სახსრების დაბრუნება და სხვა თანხები	24.8			0.0		-24.8		

ცხრილი 5: სახელმწიფო ბიუჯეტის სხვა შემოსავლები 2014-2015 წლებში (მლნ ლარი).

გრანტების საპროგნოზო მოცულობა მცირდება 17.0 მლნ ლარით და შეადგენს 238.9 მილიონ ლარს. კლება შეეხო ბიუჯეტის მხარდამჭერ გრანტებს, რომელიც მცირდება 20.0 მლნ ლარით, 136.0 მლნ ლარამდე. ფინანსთა სამინისტროს ინფორმაციით, აღნიშნული გამოწვეულია იმ გარემოებით, რომ ევროკავშირის (საბიუჯეტო დახმარების) მაკროფინანსური დახმარების პროგრამიდან (MFA) ჩამორიცხვამ გადაიწია შემდეგი წლისათვის. რაც შეეხება საინვესტიციო (ხარჯზე მიბმულ) გრანტებს, რეგიონული განვითარებისა და ინფრასტრუქტურის სამინისტროს პროექტების ათვისების ტენდენციიდან გამომდინარე, ამ ტიპის გრანტების მოცულობა იზრდება 3.0 მლნ ლარით (102.9 მლნ ლარამდე).

არაფინანსური აქტივების კლებით (პრივატიზაციიდან) მისაღები შემოსულობები, წარმოდგენილი კანონპროექტით, იზრდება 45.0 მლნ ლარით (19.1%-ით) და შეადგენს 280.0 მლნ ლარს. ზრდა დაკავშირებულია ძირითადი აქტივების რეალიზაციიდან მისაღებ შემოსულობებთან. უნდა აღინიშნოს, რომ წლიური დამტკიცებული გეგმით აღნიშნული შემოსულობები განსაზღვრული იყო 81.8 მლნ ლარის ოდენობით, 2015 წლის 9 თვის მდგომარეობით ბიუჯეტში უკვე მიღებულია 73.6 მლნ ლარი (წლიური საგეგმო მაჩვენებლის 90.0 %). როგორც განმარტებით ბარათშია მითითებული, წლის ბოლომდე განხორციელდება ამ მიმართულებით მისაღები შემოსულობების ასახვა და ძირითადი აქტივების რეალიზაციიდან შემოსულობების საპროგნოზო სიდიდე მიაღწევს 126.8 მლნ ლარს.

	2014 წელი ფაქტი	2015 წელი გეგმა	2015 წელი პროექტი	2015 წ. პროექტი / 2015 წ. გეგმა		2015 წ. პროექტი / 2014 წ. ფაქტი	
				სხვაობა	%-ული ცვლილება	სხვაობა	%-ული ცვლილება
არაფინანსური აქტივების კლება	80.6	235.0	280.0	45.0	19.1%	199.4	247.3%
ძირითადი აქტივები	60.7	81.8	126.8	45.0	55.0%	66.1	108.9%
მატერიალური მარაგები	0.1	0.0	0.0	0.0		-0.1	
არაწარმოებული აქტივები	19.8	153.2	153.2	0.0	0.0%	133.4	673.9%
მ.შ. მიწა	2.4	2.0	2.0	0.0	0.0%	-0.4	-17.7%
რადიოსიხშირული სპექტრით სარგებლობის ლიცენზია	17.4	151.2	151.2	0.0	0.0%	133.8	770.7%

ცხრილი 6: სახელმწიფო ბიუჯეტის შემოსულობები არაფინანსური აქტივებით ოპერაციებიდან 2014-2015 წლებში (მლნ ლარი).

ფინანსური აქტივების კლებიდან (გაცემული კრედიტების დაბრუნება) დაგეგმილი შემოსულობები, შესრულების ტენდენციის გათვალისწინებით, მცირდება 5.0 მლნ ლარით და შეადგენს 85.0 მლნ ლარს (იხ. ცხრილი 5).

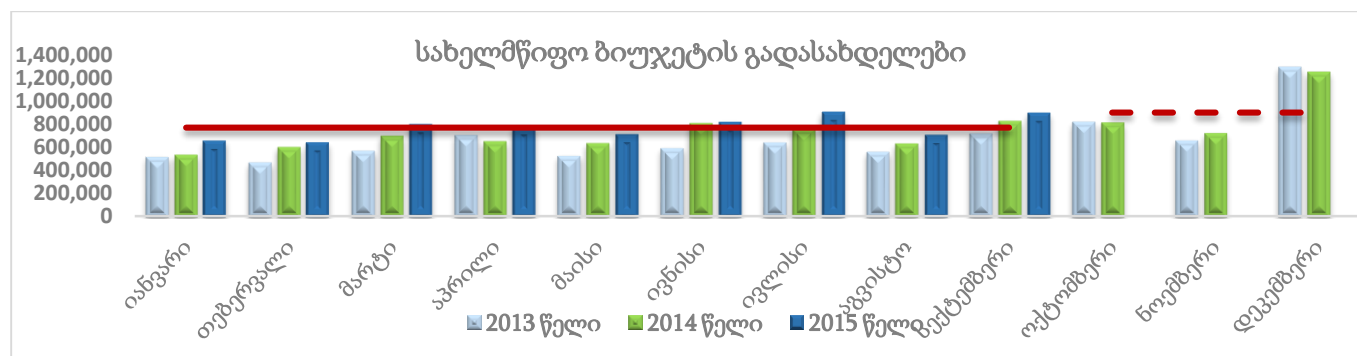
1.2 სახელმწიფო ბიუჯეტის გადასახდელები

რაც შეეხება სახელმწიფო ბიუჯეტის გადასახდელებს, წარმოდგენილი ცვლილებით გადასახდელების ჯამური მაჩვენებელი იზრდება 30 მლნ ლარით 2015 წლის ბიუჯეტის კანონით გადასახდელების ჯამური მაჩვენებელთან მიმართებით და განსაზღვრულია 9,605.0 მლნ ლარის დონეზე და 2014 წელთან შედარებით გადასახდელების ზრდის ტემპი 6.6%-ს შეადგენს. ცვლილება ეხება გადასახდელების ცალკეულ კომპონენტებს. კერძოდ, შემცირებულია არაფინანსური აქტივების ზრდის (ე.წ. კაპიტალური ხარჯები) მოცულობა 74.6 მლნ ლარით, ხოლო ხარჯები იზრდება 93.9 მლნ ლარით, ფინანსური აქტივების ზრდა კი 10.8 მლნ ლარით. რაც შეეხება ხარჯების ცალკეულ მუხლებს, კანონით განსაზღვრულ მაჩვენებელთან შედარებით მცირედით შემცირებულია სუბსიდიების და სხვა ხარჯების მუხლების მაჩვენებლები 3.8 და 0.3 მლნ ლარით. ამასთან, ხარჯების ზრდის დიდი წილი უკავშირდება სოციალური უზრუნველყოფის მუხლით ხარჯებს (96.0 მლნ ლარით ზრდა), რაც ფინანსთა სამინისტროს ინფორმაციით განპირობებულია „ჯანმრთელობის საყოველთაო დაცვის“ პროგრამის შეუფერხებელი განხორციელებისთვის.

	2014 წელი		2015 წელი		2015 წ. პროექტი/2015 წ. კანონი		2015 წ. პროექტი/2014 წ. ფაქტი	
	ფაქტი	კანონი	პროექტი	სხვაობა	%	სხვაობა	%	
გადასახდელები	9,009.8	9,575.0	9,605.00	30.0	0.3%	595.2	6.6%	
ხარჯები	7,479.4	8,016.6	8,110.5	93.9	1.2%	631.1	8.4%	
არაფინანსური აქტივების ზრდა	698.5	773.7	699.1	-74.6	-9.6%	0.6	0.1%	
ფინანსური აქტივების ზრდა	272.2	325.4	336.2	10.8	3.3%	64.0	23.5%	
ვალდებულებების კლება	559.7	459.2	459.2	0.0	0.0%	-100.5	-18.0%	

ცხრილი 7: სახელმწიფო ბიუჯეტის გადასახდელები 2014-2015 წლებში (მლნ ლარი).

წლის განმავლობაში მოსალოდნელ დინამიკასთან მიმართებაში, თუ დავუშვებთ, რომ ბიუჯეტის კანონის პროექტის ვარიანტით განსაზღვრული გეგმური მაჩვენებლები შესრულდება, მაშინ 2015 წლის 3 თვის განმავლობაში გადასახდელების შესრულების საშუალო მაჩვენებელი დაახლოებით 129.9 მლნ ლარით (1.2-ჯერ) უნდა აღემატებოდეს 9 თვის ათვისების საშუალო მაჩვენებელს, რაც ნაკლებია ანალოგიურ მაჩვენებელზე გასული წლის შესაბამისი პერიოდისათვის. კერძოდ, ანალოგიურმა სხვაობამ გასული წლისათვის 278.8 მლნ ლარი და 1.4 შეადგინა. ამავდროულად, აღნიშნული ტენდენცია კვლავ საყურადღებოა არაფინანსური აქტივების ზრდის მუხლით გადასახდელებისათვის (მიუხედავად შემცირებისა) და ზემოაღნიშნული ფარდობა 2.0-ს უტოლდება. აღსანიშნავია, რომ არსებული კანონით, არაფინანსური აქტივების ზრდის მუხლით გადასახდელებისთვის აღნიშნული მაჩვენებელი დაახლოებით 72.5 მლნ ლარით (2.6-ჯერ) უნდა აღემატებოდეს 9 თვის ათვისების საშუალო თვიურ მაჩვენებელს.



დიაგრამა 1: სახელმწიფო ბიუჯეტის გადასახდელები (2013-2015 წწ.).

გადასახდელების მოსალოდნელი დინამიკა

					კანონი		პროექტი	
		კანონი	პროექტი	შესრულება 9 თვის მდგომარეობით	დარჩენილი თვეების საშუალო მაჩვენებელი	ფარდობა	დარჩენილი თვეების საშუალო მაჩვენებელი	ფარდობა
გადასახდელები	2015 წელი	9,575.0	9,605.0	6,911.5	887.8	116%	897.8	117%
	2014 წელი	9,080.0	9,080.0	6,182.8	965.7	141%	965.7	141%
	2013 წელი	8,748.5	8,748.5	5,326.6	1,140.6	193%	1,140.6	193%
ხარჯები	2015 წელი	8,005.4	8,016.6	5,850.2	722.1	111%	753.4	116%
	2014 წელი	7,539.6	7,539.6	5,209.0	776.9	134%	776.9	134%
	2013 წელი	7,248.5	7,248.5	4,385.3	954.4	196%	954.4	196%
არაფინანსური აქტივების ზრდა	2015 წელი	853.2	773.7	417.2	118.9	256%	94.0	203%
	2014 წელი	734.1	734.1	401.4	110.9	249%	110.9	249%
	2013 წელი	720.9	720.9	383.4	112.5	264%	112.5	264%
ფინანსური აქტივების ზრდა	2015 წელი	297.1	325.4	303.2	7.4	22%	11.0	33%
	2014 წელი	208.2	208.2	145.5	20.9	129%	20.9	129%
	2013 წელი	229.7	229.7	170.1	19.9	105%	19.9	105%

ცხრილი 8: გადასახდელების მოსალოდნელი დინამიკა (2015 წელი).

წარმოდგენილი ცვლილებების მიხედვით იზრდება შრომის, ჯანმრთელობისა და სოციალური დაცვის სამინისტროს დაფინანსება 96 მლნ ლარით. ამავე დროს მცირდება რეგიონული

განვითარებისა და ინფრასტრუქტურის სამინისტროსა და სოფლის მეურნეობის სამინისტროს დაფინანსება, შესაბამისად 76 მლნ და 5 მლნ ლარით. ქვემოთწარმოდგენილია ის მხარჯავი დაწესებულებები, რომელთათვის წარმოდგენილი ცვლილებით გათვალისწინებულია ასიგნებების ყველაზე მეტად ზრდა/შემცირება (ნომინალურ გამოსახულებაში თანხის მოცულობის მიხედვით).

	2015 წელი გეგმა	2015 წელი პროექტი	ცვლილება	ცვლილება %
25 00 საქართველოს რეგიონული განვითარებისა და ინფრასტრუქტურის სამინისტრო	945,501	869,501	-76,000	-8.0%
37 00 საქართველოს სოფლის მეურნეობის სამინისტრო	267,450	262,450	-5,000	-1.9%

ცხრილი 9: მხარჯავი დაწესებულებები, რომელთათვის გათვალისწინებულია ასიგნებების შემცირება 2015 წლის ბიუჯეტის კანონით განსაზღვრულ გეგმასთან შედარებით (ათასი ლარი).

	2015 წელი გეგმა	2015 წელი პროექტი	ცვლილება	ცვლილება %
35 00 საქართველოს შრომის, ჯანმრთელობისა და სოციალური დაცვის სამინისტრო	2,785,000	2,881,000	96,000	3.4%
58 00 საერთო სახელმწიფოებრივი მნიშვნელობის გადასახდელები	2,185,638	2,200,638	15,000	0.7%

ცხრილი 10: მხარჯავი დაწესებულებები რომელთათვის გათვალისწინებულია ასიგნებების ზრდა 2015 წლის ბიუჯეტის კანონით განსაზღვრულ გეგმასთან შედარებით (ათასი ლარი).

დანართების სახით წარმოდგენილია თითოეული მხარჯავი დაწესებულებებისათვის განკუთვნილი ასიგნებების ცვლილება ბიუჯეტის კანონით გათვალისწინებულ გეგმასთან მიმართებაში შესრულების ტენდენციის გათვალისწინებით და კომპონენტების დონეზე ცვლილების მითითებით (იხ. დანართები 2 და 3).



რაც შეეხება საერთო სახელმწიფოებრივ გადასახდელებს, წარმოდგენილი ცვლილებით გათვალისწინებულია გადასახდელების ზრდა 15.0 მლნ ლარით, ცვლილება ითვალისწინებს მთავრობის სარეზერვო ფონდის ზრდას 15.0 მლნ ლარის ოდენობით.

	2014 წელი		2015 წელი	2015 წ. პროექტი/2015 წ. კანონი	
	ფაქტი	კანონი	პროექტი	სხვაობა	%-ლი ცვლილება
საერთო სახელმწიფოებრივი მნიშვნელობის გადასახდელები	1,848.5	2,185.6	2,200.6	15.0	0.7%
საგარეო სახელმწიფო ვალდებულებების მომსახურება და დაფარვა	639.0	613.0	613.0	0.0	0.0%
საშინაო სახელმწიფო ვალდებულებების მომსახურება და დაფარვა	140.2	194.0	194.0	0.0	0.0%
ავტონომიური რესპუბლიკებისა და ადგილობრივი თვითმმართველი ერთეულებისათვის გადასაცემი ტრანსფერები	1,055.6	854.8	854.8	0.0	0.0%
საქართველოს პრეზიდენტის სარეზერვო ფონდი	3.7	5.0	5.0	0.0	0.0%
საქართველოს მთავრობის სარეზერვო ფონდი	82.7	70.00	85.0	15.0	21.4%
საქართველოს რეგიონებში განსახორციელებელი პროექტების ფონდი (სოფლის მხარდაჭერის პროგრამა)	357.2	385.00	385.0	0.0	0.0%

ცხრილი 11: საერთო სახელმწიფოებრივი მნიშვნელობის გადასახდელები.

საერთო-სახელმწიფოებრივი მნიშვნელობის გადასახდელების პროგრამებს შორის ასიგნებების არსებითი გადანაწილების გამოვლენილი ტენდენციის ანალიზისას საყურადღებოა ამ მიმართულებით არსებული საკანონმდებლო გარემო. კერძოდ, საბიუჯეტო კოდექსის 31-ე მუხლის შესაბამისად, „საერთო-სახელმწიფოებრივი მნიშვნელობის გადასახდელების ასიგნებების გადანაწილებით წლიური ბიუჯეტის დაზუსტება და ამ მუხლის მე-2–მე-5 ნაწილებით გათვალისწინებული ცვლილებები უნდა განხორციელდეს საქართველოს ფინანსთა მინისტრის მიერ დადგენილი წესით“. აღნიშნული წესი თავის მხრივ, განსაზღვრულია საქართველოს ფინანსთა მინისტრის 2011 წლის 30 დეკემბრის №637 ბრძანებით „სახელმწიფო ბიუჯეტით გამოყოფილი ასიგნებების საბიუჯეტო კლასიფიკაციის მუხლებსა და კოდებს შორის თანხების გადანაწილების წესის დამტკიცების შესახებ“, რომლის პირველი მუხლის მე-4 პუნქტის შესაბამისად, „მხარჯავი დაწესებულებების ერთი პროგრამის ფარგლებში არსებული ქვეპროგრამების და საერთო-სახელმწიფოებრივი მნიშვნელობის გადასახდელების ასიგნებების კვარტლებს, საბიუჯეტო კლასიფიკაციის მუხლებსა და პროგრამულ კოდებს შორის თანხების გადანაწილება (შემდგომში- გადანაწილება) შეიძლება განხორციელდეს ამ ბრძანებით დადგენილი წესით, შეუზღუდავად“. ზემოაღნიშნული გადანაწილების მექანიზმის შესაბამისად, არსებული კანონმდებლობით, საქართველოს მთავრობას შეუზღუდავად შეუძლია განახორციელოს საერთო-სახელმწიფოებრივი მნიშვნელობის გადასახდელების პროგრამულ კოდებს შორის სახსრების განაწილება, საკანონმდებლო ორგანოს ჩართულობის ან ინფორმაციული უზრუნველყოფის გარეშე, რაც თავის მხრივ, გაურკვეველს ხდის, შესაბამისი პროგრამებისათვის საკანონმდებლო ორგანოს მიერ ბიუჯეტის კანონით დამტკიცებული გეგმური მაჩვენებლების შინაარსს.



1.3. სახელმწიფო ბიუჯეტის ვალდებულებების დინამიკა

საქართველოს 2015 წლის სახელმწიფო ბიუჯეტის კანონის ცვლილების პროექტით შემცირებულია ვალდებულებების ზრდის მაჩვენებელი 293 მლნ ლარით, ხოლო ვალდებულებების კლების მუხლით გათვალისწინებული მაჩვენებელი არ იცვლება. აღნიშნული ერთი მხრივ უკავშირდება საშინაო ვალდებულებების (ფასიანი ქაღალდები, გარდა აქციებისა) წმინდა ზრდის შემცირებას 185 მლნ ლარით (-37%) და საგარეო ვალდებულებების ზრდის მუხლით შემოსულობების შემცირებას 108 მლნ ლარით.

	ვალდებულებების ზრდა					
	2015 წ. 9 თვე	2015 წ. 9 თვე/ 2015 წ. გეგმა	2015 წ. გეგმა	2015 წ. პროექტი	2015 წ. პროექტი / 2015 წ. გეგმა	
					ცვლილება	%-ული ცვლილება
საგარეო	643,551	57.3%	1,124,080	1,016,080	-108,000	-9.6%
საშინაო	330,484	66.1%	500,000	315,000	-185,000	-37.0%
ჯამი:	974,035	60.0%	1,624,080	1,331,080	-293,000	-18.0%

ცხრილი 12: სახელმწიფო ბიუჯეტის ვალდებულებების ზრდის არსებული მდგომარეობა და 2015 წლის პროექტი (ათასი ლარი).

აღსანიშნავია, რომ 2015 წლის სახელმწიფო ბიუჯეტის პროექტით დაგეგმილია საშინაო ვალდებულებების წმინდა ზრდა (ფასიანი ქაღალდები, გარდა აქციებისა) 315 მლნ ლარის ოდენობით, რაც წინა წელთან შედარებით განპირობებულია სახაზინო ფასიანი ქაღალდების გამოშვების შემცირებით. კერძოდ, სახაზინო სამსახურის ინფორმაციით, დაგეგმილია სახაზინო ფასიანი ქაღალდების ძირითადი თანხის დაფარვა 497 მლნ ლარის ოდენობით და სახაზინო ფასიანი ქაღალდების გამოშვების შედეგად საშინაო ვალდებულებების ზრდა 812 მლნ ლარის ოდენობით.

საშინაო ვალდებულებების ცვლილება

	2015 წელი გეგმა	2015 წ. 9 თვე შესრულება	2015 წ. 9 თვე შესრულება /2015 წ. გეგმა	2015 წ. პროექტი	2015 წ. პროექტი / 2015 წ. გეგმა	
					ცვლილება	%-ული ცვლილება
ზრდა	500,000	330,484	66.1%	315,000	-185,000	-37.0%
ფასიანი ქაღალდები, გარდა აქციებისა	500,000	330,484	66.1%	315,000	-185,000	-37.0%
კლება	63,194	38,918	61.6%	63,194	0	0.0%
ფასიანი ქაღალდები, გარდა აქციებისა	35,000	27,000	77.1%	35,000	0	0.0%
სესხები	1,186	1,192	100.5%	1,186	0	0.0%
სხვა კრედიტორული დავალიანებები	27,008	10,726	39.7%	27,008	0	0.0%

ცხრილი 13: საშინაო ვალდებულებების არსებული მდგომარეობა 2015 წლის 9 თვის მდგომარეობით და 2015 წ. ბიუჯეტის პროექტი (ათასი ლარი).

2015 წლის ბიუჯეტის ცვლილების პროექტის მიხედვით საგარეო ვალდებულებების ზრდის მუხლით შემოსულობებს, მცირდება საბიუჯეტო დახმარების სახით მისაღები კრედიტების ოდენობა 35 მლნ ლარით, რაც გამოწვეულია ევროკავშირის საბიუჯეტო დახმარების პროგრამიდან (MFA) ჩამორიცხვის შემდგომი წლისათვის გადაწევით. ამასთანავე, საგარეო ვალდებულებების ზრდის მუხლით შემცირება 2015 წლის კანონით განსაზღვრულ გეგმასთან მიმართებაში ძირითადად დაკავშირებულია დონორების მიერ კონკრეტული პროექტების დაფინანსებისათვის გამოყოფილი თანხების შემცირებით, კერძოდ 73 მლნ ლარით. მისაღები კრედიტების შემცირების უდიდესი ნაწილი, კერძოდ 64 მლნ ლარი, შეეხება რეგიონული განვითარებისა და ინფრასტრუქტურის სამინისტროს დაფინანსებას, ხოლო სოფლის მეურნეობის სამინისტროს მიერ მისაღები კრედიტები შემცირდება 9 მლნ ლარით.

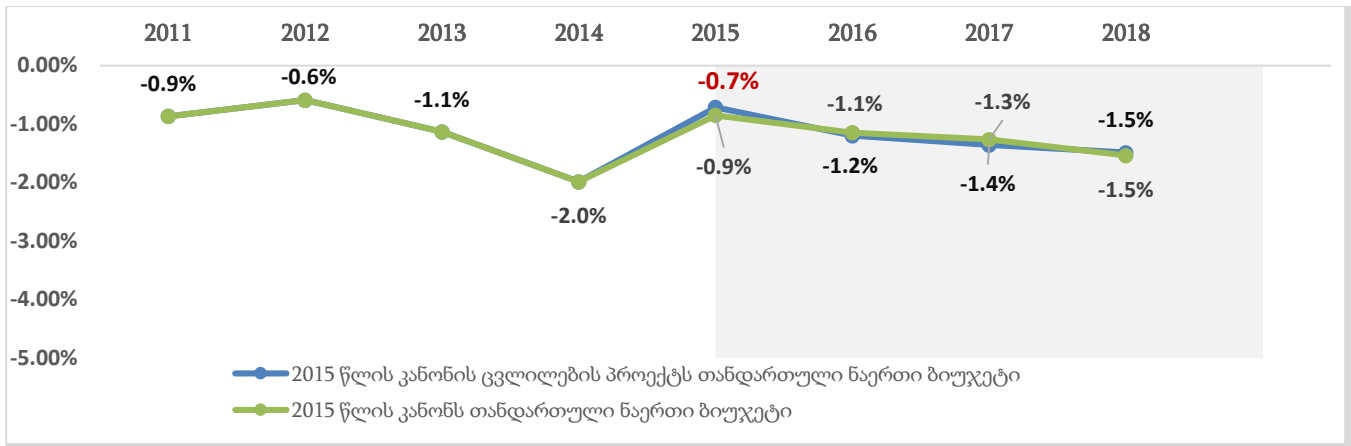
1.4. ძირითადი ფისკალური ინდიკატორები

სახელმწიფო ბიუჯეტი ცვლილების ანალიზისას უმთავრესი საკითხია, მისი გავლენა ქვეყნის ფისკალურ გარემოზე და ძირითად ფისკალურ ინდიკატორებზე. კონკრეტული პერიოდისათვის ფისკალური გარემოს ანალიზს, მნიშვნელოვანია ფისკალური პოლიტიკის მიმართულების-ექსპანსიური თუ შემზღუდველი - შეფასება. ექსპანსიური (მასტიმულირებელი) ფისკალური პოლიტიკა გულისხმობს გადასახადების შემცირების ან ხარჯვითი ნაწილის ზრდის მეშვეობით დეფიციტის ზრდას, რაც თავის მხრივ, შესაძლებელია გამოყენებულ იქნას ეკონომიკური აქტივობის შენელებისას ეკონომიკის სტიმულირებისათვის. საპირისპირო მიმართულების ფისკალურ ღონისძიებებს წარმოადგენს შემზღუდველი ფისკალური პოლიტიკა. მეორე საკითხი კი ფისკალური პოლიტიკის მიმართულების შეფასება ეკონომიკური ციკლის ეტაპთან მიმართებაში, რაც თავის მხრივ შესაძლებელია შეფასდეს გამოშვების (მშპ-ს) პოტენციური დონიდან ფაქტიური გამოშვების გადახრის მიმართულებითა და ზომით. მაგალითად, ექსპანსიური (მასტიმულირებელი) ფისკალური

პოლიტიკის განხორციელებას ეკონომიკური აქტივობის შენელებისას და პირიქით, შემზღუდველი ფისკალური პოლიტიკის განხორციელებას ეკონომიკური ბუმისას ანტიციკლურ ფისკალურ პოლიტიკად მოიხსენიებენ, რამდენადაც ასეთ დროს ფისკალური პოლიტიკა მიზნად ისახავს ეკონომიკური ციკლის გავლენის განეიტრალებას ეკონომიკაზე. თუმცა არსებობს შემთხვევები, როდესაც მისაღებად მიიჩნევა არა ანტიციკლური, არამედ პროციკლური ფისკალური პოლიტიკა, მაგალითად მაღალი საგარეო დისბალანსის პირობებში. ზემოაღნიშნულის გათვალისწინებით, ქვემოთ წარმოდგენილი ანალიზი მიზნად ისახავს ერთი მხრივ, ფისკალური პოლიტიკის ძირითადი მიმართულების შეფასებას, ხოლო მეორე მხრივ, აღნიშნული მიმართულების ანალიზს ეკონომიკური ციკლის ეტაპთან მიმართებაში.

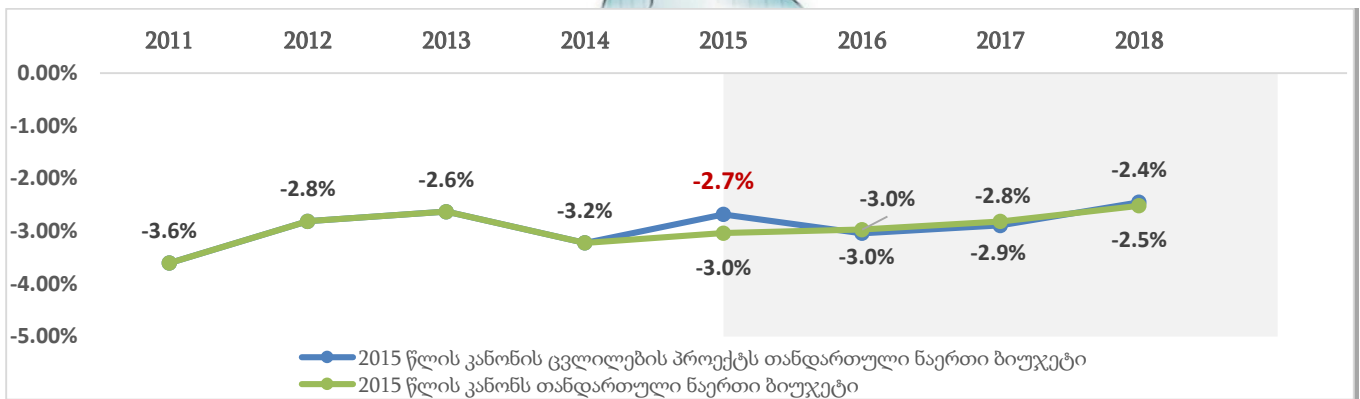
საერთაშორისო პრაქტიკით, მთავრობის მიერ განხორციელებული ფისკალური ღონისძიებების ძირითადი მიმართულებებისა და ეკონომიკურ გარემოზე ზეგავლენის შესაფასებლად გამოიყენება განსხვავებული ფისკალური ინდიკატორები (ფისკალურ ინდიკატორებთან დაკავშირებით იხ. პარლამენტის საბიუჯეტო ოფისის ფისკალური გარემოს მიმოხილვა, ივნისი, 2015). ხაზგასასმელია, რომ ქვემოთ წარმოდგენილი ანალიზი ეყრდნობა ბიუჯეტის კანონის პროექტზე თანდართული ნაერთი ბიუჯეტის და არა სახელმწიფო ბიუჯეტის მონაცემებს. ამასთან, სახელმწიფო ბიუჯეტის კანონის პროექტზე თანდართული მაჩვენებლები ინფორმაციული ხასიათისაა და არ მტკიცდება პარლამენტის მიერ (საქართველოს საბიუჯეტო კოდექსი, მუხლი 38, პუნქტი 8).

პირველ რიგში, ფისკალური ინდიკატორები მოიცავს ბიუჯეტის ბალანსის მაჩვენებელს, რომელიც არსებული კანონმდებლობით გაიანგარიშება საერთაშორისო სავალუტო ფონდის სახელმწიფო ფინანსების სტატისტიკის 2001 წლის სახელმძღვანელოს (GFSM 2001) მიხედვით (ბიუჯეტის ბალანსთან დაკავშირებით იხ. *პარლამენტის საბიუჯეტო ოფისის მეთოდოლოგიური განმარტება ბიუჯეტის დეფიციტის გაანგარიშების შესახებ*). შესაბამისად, ფისკალური პოლიტიკის მიმართულების შეფასებისას პირველ რიგში, მიზანშეწონილია განხილულ იქნას სწორედ აღნიშნული მაჩვენებლის დინამიკა, რაც წარმოდგენილია ქვემოთ მოცემულ დიაგრამაზე. **როგორც დიაგრამა #2-დან ჩანს, 2015 წლის ბიუჯეტის კანონის ცვლილების პროექტის მიხედვით 2015 წლისათვის ნაერთი ბიუჯეტის დეფიციტის მოსალოდნელი მაჩვენებელი მშპ-სთან მიმართებაში 0.7%-ს შეადგენს.** აღსანიშნავია, რომ 2015 წლის ბიუჯეტის კანონს თანდართული მაჩვენებლებით ანალოგიური ინდიკატორი 0.9%-ს უტოლდებოდა. საყურადღებოა, რომ 2015 წლისათვის აღნიშნული მაჩვენებელი გასულ წელთან მიმართებაში გაუმჯობესების ტენდენციას ავლენს: 2014 წლისათვის ნაერთი ბიუჯეტის დეფიციტმა მშპ-სთან მიმართებაში 2.0% შეადგინა.



დიაგრამა 2: ბიუჯეტის დეფიციტი (უარყოფითი მთლიანი სალდო) %-ად მშპ-თან (GFSM 2001).

აქვე საყურადღებოა განხილულ იქნას მთლიანი ფისკალური ბალანსის მაჩვენებელი, რომელიც საერთაშორისო პრაქტიკით ეკონომიკური ანალიზისათვის უფრო აქტიურად გამოიყენება. მთლიანი ფისკალური ბალანსი წარმოადგენს ბიუჯეტის მთლიანი სალდოს, კორექტირებულს ოპერაციების რეკლასიფიკაციით. ნაერთი ბიუჯეტის წარმოდგენილი მაჩვენებლებით, 2015 წლისათვის ფისკალური ბალანსის მოსალოდნელი მოცულობა წინა წელთან შედარებით გაუმჯობესების ტენდენციას ავლენს და -2.7%-ს უტოლდება (იხ. დიაგრამა 3). აქვე საყურადღებოა, რომ 2015 წლის ბიუჯეტის კანონს თანდართული მონაცემებით, ფისკალური ბალანსის მოსალოდნელი მოცულობა მიმდინარე წლისათვის -3.0%-ს უტოლდებოდა.

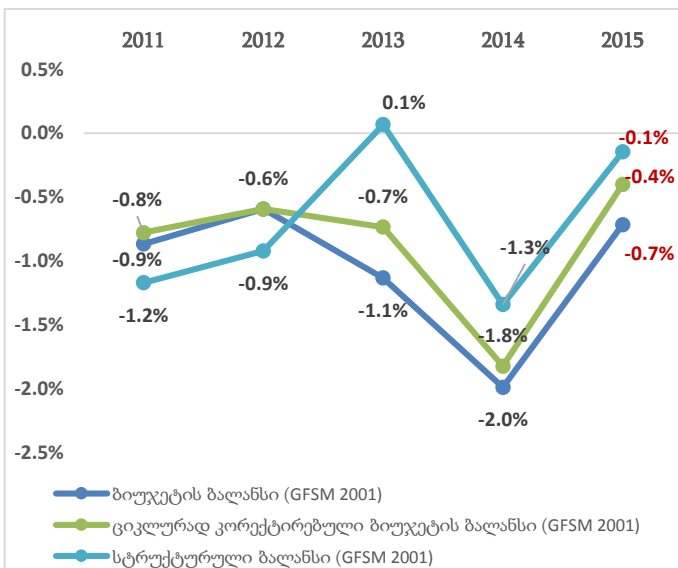


დიაგრამა 3: მთლიანი ფისკალური ბალანსი %-ად მშპ-თან.

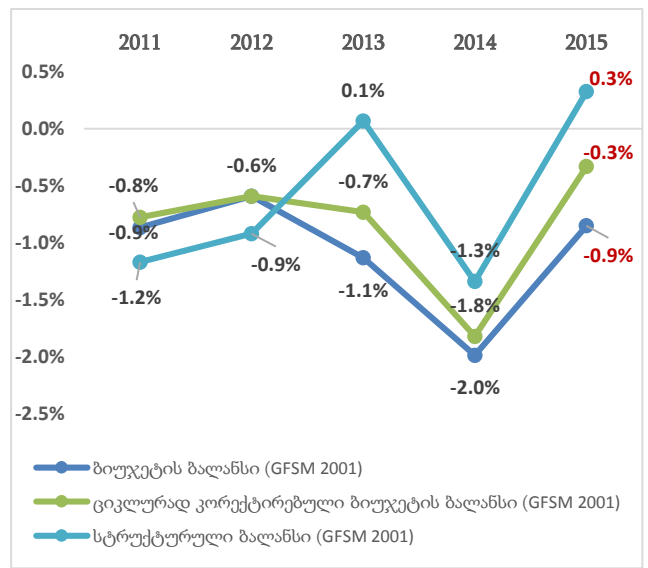
აღსანიშნავია, რომ ბიუჯეტის ბალანსის ზემოთ წარმოდგენილი მაჩვენებლები მოიცავს როგორც ეკონომიკური გარემოს (გამოშვების გაპის) ზეგავლენას ფისკალურ გარემოზე (ავტომატური ფისკალური სტაბილიზატორების გავლენით), ისე მთავრობის დისკრეციულ ფისკალურ ღონისძიებებს. იმისათვის, რომ მიღებულ იქნას სრულყოფილი სურათი, აუცილებელია ცალ-ცალკე შეფასდეს როგორც დისკრეციული ფისკალური პოლიტიკის მიმართულება, ასევე ეკონომიკური ციკლის გავლენა საბიუჯეტო აგრეგატებზე. დისკრეციული ფისკალური პოლიტიკის მიმართულების შესაფასებლად მიზანშეწონილია ციკლურად კორექტირებული ბალანსის და სტრუქტურული ბალანსის მაჩვენებლების გამოყენება, რომლებიც ბიუჯეტის ბალანსის აგრეგატებს აკორექტირებს ეკონომიკური ციკლის ეტაპის მიხედვით და შესაბამისად ბიუჯეტის დეფიციტის მაჩვენებლისაგან ამორიცხავს ეკონომიკური ციკლის გავლენას. აქვე აღსანიშნავია, რომ ეკონომიკური ციკლის ეტაპი

ფასდება გამოშვების გაპის (რეალური მშპ-ს გადახრა მისი პოტენციური დონიდან) მოცულობით, რომელიც პირდაპირ დაკვირვებას არ ექვემდებარება და სხვადასხვა სტატისტიკური მეთოდებით გაანგარიშებული მისი მოცულობა ასახავს ეკონომიკური ციკლის ეტაპის ზოგად მიმართულებას (გამოშვების გაპის შესახებ იხ. საბიუჯეტო ოფისის კვლევითი პუბლიკაცია „გამოშვების გაპი: არსი და შეფასება“). გასათვალისწინებელია, რომ ბიუჯეტის დეფიციტის ციკლურად კორექტირებისას ამორიცხება მხოლოდ გამოშვების გაპის ცვლილებასთან დაკავშირებული დროებითი ფაქტორების ანუ ეკონომიკური გარემოს გავლენა. ხოლო სტრუქტურული ბალანსი ითვალისწინებს როგორც ეკონომიკური ციკლის გავლენას ფისკალურ ცვლადებზე, ასევე ამორიცხავს შემოსავლებისა და გადასახადების ერთჯერად, დროებით კომპონენტებს, რათა წარმოდგენილი მაჩვენებელი ასახავდეს დისკრეციული გადაწყვეტილებების საფუძველზე მიღებულ ფისკალურ შედეგებს, დროებითი ფაქტორების გავლენის გამორიცხვით. აქვე აღსანიშნავია, რომ დროებითი ფაქტორების ამორიცხვა სპეციფიკურია ქვეყნის ხარჯვითი ნაწილის სტრუქტურის მიხედვით, შესაბამისად, აღნიშნული კომპონენტების შეფასება ნაწილობრივ ეყრდნობა პარლამენტის საბიუჯეტო ოფისის ანალიტიკოსთა სუბიექტურ განსჯას.

ქვემოთ მოცემულ დიაგრამებზე წარმოდგენილია GFSM 2001 კლასიფიკაციის საფუძველზე გაანგარიშებული ბიუჯეტის დეფიციტის, ციკლურად კორექტირებული და სტრუქტურული ბიუჯეტის დეფიციტის დინამიკა. როგორც დიაგრამა #4-დან ჩანს, 2015 წლის ბიუჯეტის კანონის ცვლილების პროექტს თანდართული ნაერთი ბიუჯეტით 2015 წლისათვის სტრუქტურული და ციკლურად კორექტირებული ბიუჯეტის დეფიციტის მოსალოდნელი მაჩვენებლები, შესაბამისად 0.1%-ს და 0.4%-ს შეადგენს, ხოლო ჯამური ბიუჯეტის დეფიციტის მოსალოდნელი მოცულობა 0.7%-ს უტოლდება. აქვე აღსანიშნავია, რომ მიმდინარე წლისათვის დეფიციტის ზემოაღნიშნული მოსალოდნელი მაჩვენებლები წინა შედარებით გაუმჯობესების ტენდენციას ავლენს.



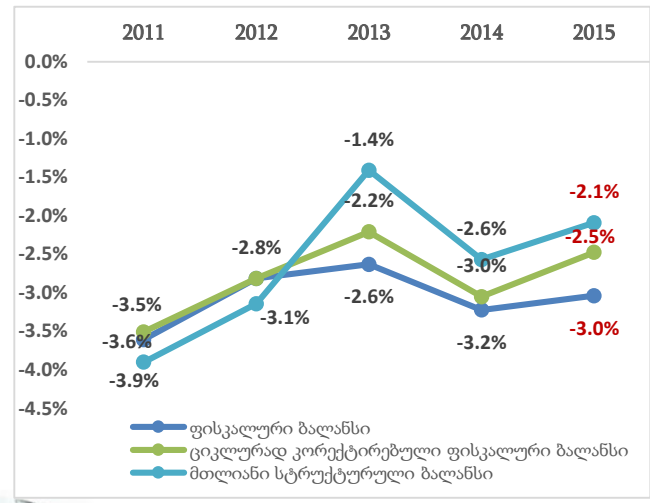
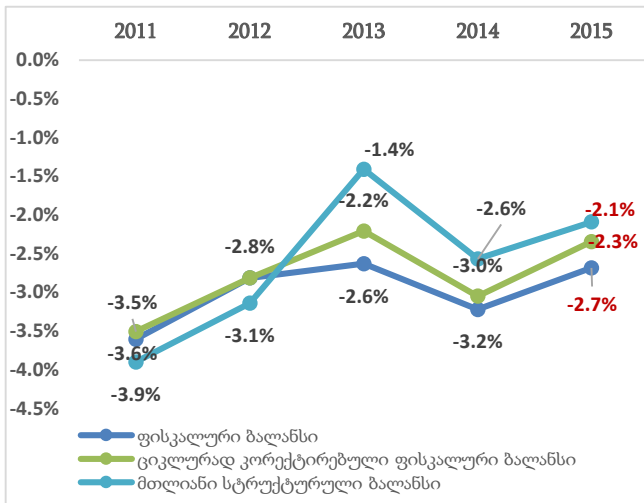
დიაგრამა 4: 2015 წლის კანონის ცვლილების პროექტს თანდართული ნაერთი ბიუჯეტი.



დიაგრამა 5: 2015 წლის კანონს თანდართული ნაერთი ბიუჯეტი.

კლასიფიკაციაში არსებული სხვაობების გათვალისწინებით, ქვემოთ მოცემულ დიაგრამებზე წარმოდგენილია მთლიანი ფისკალური ბალანსის საფუძველზე გაანგარიშებული ციკლურად

კორექტირებული და სტრუქტურული ბალანსები. როგორც დიაგრამებიდან ვლინდება, ფისკალური ბალანსის საფუძველზე გაანგარიშებული ფისკალური ინდიკატორები ემთხვევა GFSM 2001 სახელმძღვანელოს საფუძველზე განსაზღვრული ანალოგიური მაჩვენებლების ტენდენციებს, თუმცა განსხვავებული ნიშნულებით. კერძოდ, 2015 წლის კანონის ცვლილების პროექტის (თანდართული მაჩვენებლების) მიხედვით მიმდინარე წლისათვის ციკლურად კორექტირებული ფისკალური დეფიციტის მოცულობა 2.3%-ს, ხოლო სტრუქტურული დეფიციტის მაჩვენებელი 2.1%-ს შეადგენს და ორივე მათგანი წინა წელთან შედარებით გაუმჯობესების ტენდენციას ავლენს (იხ დიაგრამა #6).



დიაგრამა 6: 2015 წლის კანონის ცვლილების პროექტის თანდართული ნაერთი ბიუჯეტი.

დიაგრამა 7: 2015 წლის ბიუჯეტის კანონის თანდართული ნაერთი ბიუჯეტი.



იმის გათვალისწინებით, ფისკალური პოლიტიკის ერთ-ერთი მიზანია მოკლევადიანი მაკროეკონომიკური სტაბილურობის ხელშეწყობა, რაც, მათ შორის, შესაძლოა გულისხმობდეს, საჭიროებისამებრ, ეკონომიკური ციკლის გავლენის შერბილებას (ანტიციკლური პოლიტიკის გატარებას), მიზანშეწონილია ფისკალური ინდიკატორების ზემოთწარმოდგენილი ტენდენციის ანალიზი ეკონომიკური ციკლის განვითარებასთან (გამოშვების გაპის დინამიკასთან) მიმართებაში. კერძოდ, გამოშვების უარყოფითი გაპის ზრდასთან (გაუარესება) ერთად ბიუჯეტის დეფიციტის ზრდა მიანიშნებს ანტიციკლური ფისკალური პოლიტიკის მიმართულებაზე ეკონომიკური ციკლის უარყოფითი გავლენის შერბილების მიზნით, ხოლო აღნიშნული მაჩვენებლების ურთიერთსაპირისპირო მიმართულებით ცვლილება - პროციკლურ ფისკალურ პოლიტიკაზე. 2015 წლისათვის წარმოდგენილი კანონის ცვლილების პროექტის 2.8% ეკონომიკური ზრდის პროგნოზზე დაყრდნობით, საბიუჯეტო ოფისის შეფასებით 2014 წელთან შედარებით მოსალოდნელია უარყოფითი გამოშვების გაპის ზრდა (გაუარესება), თუმცა 2015 წლისათვის, როგორც უკვე აღინიშნა ბიუჯეტის დეფიციტის ზემოთ წარმოდგენილი მაჩვენებლები შემცირების (გაუმჯობესების) ტენდენციას ავლენს, რაც შესაძლოა მიანიშნებდეს ფისკალური პოლიტიკის პროციკლურობაზე.

დანართები

დანართი 1: სახელმწიფო ბიუჯეტის შემოსულობები და გადასახდელები (მლნ ლარი)

	2014 ფაქტი	2015 გეგმა	2015 პროექტი	2015 წ. პროექტი / 2015 წ. გეგმა		2015 წ. პროექტი / 2014 წ. შესრულება		2015 წლის 9 თვე / 2015 წ. გეგმა
				სხვაობა	%-ული ცვლილება	სხვაობა	%-ული ცვლილება	
სულ შემოსულობები	9,157.1	9,900.0	9,745.0	-155.0	-1.6%	587.9	6.4%	73.5%
შემოსავლები	7,434.6	7,950.9	8,048.9	98.0	1.2%	614.3	8.3%	74.5%
გადასახადები	6,847.0	7,400.0	7,520.0	120.0	1.6%	673.0	9.8%	73.7%
გრანტები	278.7	255.9	238.9	-17.0	-6.6%	-39.8	-14.3%	76.9%
სხვა შემოსავლები	308.9	295.0	290.0	-5.0	-1.7%	-18.9	-6.1%	76.7%
არაფინანსური აქტივების კლება	80.6	235.0	280.0	45.0	19.1%	199.4	247.3%	90.5%
ფინანსური აქტივების კლება	72.1	90.0	85.0	-5.0	-5.6%	12.9	17.8%	54.0%
ვალდებულებების ზრდა	1,569.7	1,624.1	1,331.1	-293.0	-18.0%	-238.6	-15.2%	60.0%
სულ გადასახდელები	9,009.8	9,575.0	9,605.0	30.0	0.3%	595.2	6.6%	72.2%
ხარჯები	7,479.4	8,016.6	8,110.5	93.9	1.2%	631.1	8.4%	73.0%
შრომის ანაზღაურება	1,296.2	1,381.4	1,381.4	0.0	0.0%	85.2	6.6%	73.0%
საქონელი და მომსახურება	875.4	939.8	941.7	1.9	0.2%	66.3	7.6%	69.1%
პროცენტი	244.8	377.1	377.1	0.0	0.0%	132.3	54.0%	62.7%
სუბსიდიები	274.5	240.3	236.5	-3.8	-1.6%	-38.0	-13.8%	72.4%
გრანტები	1,067.7	1,257.5	1,257.5	0.0	0.0%	189.7	17.8%	72.9%
სოციალური უზრუნველყოფა	2,547.7	2,687.6	2,783.6	96.0	3.6%	235.9	9.3%	76.8%
სხვა ხარჯები	1,173.0	1,132.9	1,132.6	-0.3	0.0%	-40.4	-3.4%	70.6%
არაფინანსური აქტივების ზრდა	698.5	773.7	699.1	-74.7	-9.6%	0.6	0.1%	53.9%
ფინანსური აქტივების ზრდა	272.2	325.4	336.2	10.8	3.3%	64.0	23.5%	93.2%
ვალდებულებების კლება	559.7	459.2	459.2	0.0	0.0%	-100.5	-18.0%	74.2%

დანართი 2: ასიგნებების ცვლილება მხარჯავი დაწესებულებების დონეზე ჯამურ ცვლილებაში კომპონენტების ცვლილების %-ული წილის მითითებით (ათასი ლარი)

ორგანიზ. კოდი	დასახელება	2015 წელი გეგმა	2015 წლის პროექტი	2015 წ. გეგმა/ 2015 წ. პროექტი (ცვლილება)	2015 წ. გეგმა/ 2015 წ. პროექტი (%) (ცვლილება)	რაოდენობრივ ცვლილებაში შრომის ანაზღაურების ცვლილების %-ული წილი	რაოდენობრივ ცვლილებაში არა-ფინანსური აქტივების ზრდის ცვლილების %-ული წილი	რაოდენობრივ ცვლილებაში ფინანსური აქტივების ზრდის ცვლილების %-ული წილი
25 00	საქართველოს რეგიონული განვითარებისა და ინფრასტრუქტურის სამინისტრო	945,501	869,501	-76,000	-8.0%	0.0%	-98.2%	20.7%
35 00	საქართველოს შრომის, ჯანმრთელობისა და სოციალური დაცვის სამინისტრო	2,785,000	2,881,000	96,000	3.4%	0.0%	0.0%	0.0%
37 00	საქართველოს სოფლის მეურნეობის სამინისტრო	267,450	262,450	-5,000	-1.9%	0.0%	0.0%	-100.0%
58 00	საერთო სახელმწიფოებრივი მნიშვნელობის გადასახდელები	2,185,638	2,200,638	15,000	0.7%	0.0%	0.0%	0.0%



პარლამენტის საბიუჯეტო ოფისი

დანართი 3: ასიგნებების ცვლილება (2015 წლის სახელმწიფო ბიუჯეტის კანონი და 2015 წლის სახელმწიფო ბიუჯეტის ცვლილების პროექტი) მხარჯავი დაწესებულებების დონეზე (ათასი ლარი)

ორგანიზ. კოდი	დასახელება	2014 წელი ფაქტი	2015 წელი გეგმა	2015 წ. 9 თვის შესრულება/ 2015 წ. გეგმასთან	2015 წელი პროექტი	2015 წ. პროექტი / 2015 წ. გეგმა	
						სხვაობა	%-ლი ცვლილება
01 00	საქართველოს პარლამენტი და მასთან არსებული ორგანიზაციები	56,606	54,532	67.7%	54,532	0	0.0%
02 00	საქართველოს პრეზიდენტის ადმინისტრაცია	9,563	9,800	80.4%	9,800	0	0.0%
03 00	საქართველოს ეროვნული უშიშროების საბჭოს აპარატი	1,385	2,000	61.5%	2,000	0	0.0%
04 00	საქართველოს მთავრობის ადმინისტრაცია	30,373	20,962	74.5%	20,962	0	0.0%
05 00	სახელმწიფო აუდიტის სამსახური	11,886	12,863	69.5%	12,863	0	0.0%
06 00	საქართველოს ცენტრალური საარჩევნო კომისია	57,600	22,500	73.6%	22,500	0	0.0%
07 00	საქართველოს საკონსტიტუციო სასამართლო	3,117	3,390	75.8%	3,390	0	0.0%

ორგანიზ. კოდი	დასახელება	2014 წელი ფაქტი	2015 წელი გეგმა	2015 წ. 9 თვის შესრულება/ 2015 წ. გეგმასთან	2015 წელი პროექტი	2015 წ. პროექტი / 2015 წ. გეგმა	
						სხვაობა	%-ლი ცვლილება
08 00	საქართველოს უზენაესი სასამართლო	6,593	6,615	72.0%	6,615	0	0.0%
09 00	საერთო სასამართლოები	47,435	50,000	69.1%	50,000	0	0.0%
10 00	საქართველოს იუსტიციის უმაღლესი საბჭო	2,320	2,700	62.5%	2,700	0	0.0%
11 00	სახელმწიფო რწმუნებულის - გუბერნატორის ადმინისტრაცია აბაშის, ზუგდიდის, მარტვილის, მესტიის, სენაკის, ჩხოროწყუს, წალენჯიხის, ხობის მუნიციპალიტეტებსა და ქალაქ ფოთსა და ქალაქ ზუგდიდის მუნიციპალიტეტში	849	900	60.8%	900	0	0.0%
12 00	სახელმწიფო რწმუნებულის - გუბერნატორის ადმინისტრაცია ლანჩხუთის, ოზურგეთის, ჩოხატაურის მუნიციპალიტეტებსა და ქალაქ ოზურგეთის მუნიციპალიტეტში	744	700	57.5%	700	0	0.0%
13 00	სახელმწიფო რწმუნებულის - გუბერნატორის ადმინისტრაცია ბაღდათის, ვანის, ზესტაფონის, თერჯოლის, სამტრედიის, საჩხერის, ტყიბულის, წყალტუბოს, ჭიათურის, ხარაგაულის, ხონის მუნიციპალიტეტებსა და ქალაქ ქუთაისის მუნიციპალიტეტში	992	800	70.2%	800	0	0.0%
14 00	სახელმწიფო რწმუნებულის - გუბერნატორის ადმინისტრაცია ახმეტის, გურჯაანის, დედოფლისწყაროს, თელავის, ლაგოდეხის, საგარეჯოს, სიღნაღის, ყვარლის მუნიციპალიტეტებსა და ქალაქ თელავის მუნიციპალიტეტში	776	800	53.5%	800	0	0.0%
15 00	სახელმწიფო რწმუნებულის - გუბერნატორის ადმინისტრაცია დუშეთის, თიანეთის, მცხეთის, ყაზბეგის მუნიციპალიტეტებსა და ქალაქ მცხეთის მუნიციპალიტეტში	737	650	64.4%	650	0	0.0%

ორგანიზ. კოდი	დასახელება	2014 წელი ფაქტი	2015 წელი გეგმა	2015 წ. 9 თვის შესრულება/ 2015 წ. გეგმასთან	2015 წელი პროექტი	2015 წ. პროექტი / 2015 წ. გეგმა	
						სხვაობა	%-ლი ცვლილება
16 00	სახელმწიფო რწმუნებულის - გუბერნატორის ადმინისტრაცია ამბროლაურის, ლენტეხის, ონის, ცაგერის მუნიციპალიტეტებსა და ქალაქ ამბროლაურის მუნიციპალიტეტში	717	650	65.0%	650	0	0.0%
17 00	სახელმწიფო რწმუნებულის - გუბერნატორის ადმინისტრაცია ადიგენის, ასპინძის, ახალციხის, ახალქალაქის, ზორჯომის, ნინოწმინდის მუნიციპალიტეტებსა და ქალაქ ახალციხის მუნიციპალიტეტში	696	650	57.4%	650	0	0.0%
18 00	სახელმწიფო რწმუნებულის - გუბერნატორის ადმინისტრაცია ბოლნისის, გარდაბნის, დმანისის, თეორიწყაროს, მარნეულის, წალკის მუნიციპალიტეტებსა და ქალაქ რუსთავის მუნიციპალიტეტში	777	1,000	60.0%	1,000	0	0.0%
19 00	სახელმწიფო რწმუნებულის - გუბერნატორის ადმინისტრაცია გორის, კასპის, ქარელის, ხაშურის მუნიციპალიტეტებსა და ქალაქ გორის მუნიციპალიტეტში	719	700	55.4%	700	0	0.0%
20 00	ევროპულ და ევროატლანტიკურ სტრუქტურებში ინტეგრაციის საკითხებში საქართველოს სახელმწიფო მინისტრის აპარატი	4,984	3,100	91.2%	3,100	0	0.0%
21 00	დიასპორის საკითხებში საქართველოს სახელმწიფო მინისტრის აპარატი	1,255	1,200	85.6%	1,200	0	0.0%
22 00	შერიგებისა და სამოქალაქო თანასწორობის საკითხებში საქართველოს სახელმწიფო მინისტრის აპარატი	1,298	1,350	94.5%	1,350	0	0.0%
23 00	საქართველოს ფინანსთა სამინისტრო	94,521	91,000	92.4%	91,000	0	0.0%
24 00	საქართველოს ეკონომიკისა და მდგრადი განვითარების სამინისტრო	88,396	85,368	100.3%	85,368	0	0.0%
25 00	საქართველოს რეგიონული განვითარებისა და ინფრასტრუქტურის სამინისტრო	904,963	945,501	63.4%	869,501	-76,000	-8.0%
26 00	საქართველოს იუსტიციის სამინისტრო	68,235	66,114	89.6%	66,114	0	0.0%



ორგანიზ. კოდი	დასახელება	2014 წელი ფაქტი	2015 წელი გეგმა	2015 წ. 9 თვის შესრულება/ 2015 წ. გეგმასთან	2015 წელი პროექტი	2015 წ. პროექტი / 2015 წ. გეგმა	
						სხვაობა	%-ლი ცვლილება
27 00	საქართველოს სასაჯელადსრულებისა და პროზაგის სამინისტრო	150,217	150,500	68.8%	150,500	0	0.0%
28 00	საქართველოს საგარეო საქმეთა სამინისტრო	89,372	89,500	73.6%	89,500	0	0.0%
29 00	საქართველოს თავდაცვის სამინისტრო	667,413	667,332	71.1%	667,332	0	0.0%
30 00	საქართველოს შინაგან საქმეთა სამინისტრო	607,111	591,650	74.3%	591,650	0	0.0%
31 00	საქართველოს დაზვერვის სამსახური	9,278	12,400	67.7%	12,400	0	0.0%
32 00	საქართველოს განათლებისა და მეცნიერების სამინისტრო	741,113	840,800	67.6%	840,800	0	0.0%
33 00	საქართველოს კულტურისა და ძეგლთა დაცვის სამინისტრო	94,064	94,900	76.3%	94,900	0	0.0%
34 00	საქართველოს ოკუპირებული ტერიტორიებიდან იძულებით გადაადგილებულ პირთა, განსახლებისა და ლტოლვილთა სამინისტრო	49,364	70,000	62.7%	70,000	0	0.0%
35 00	საქართველოს შრომის, ჯანმრთელობისა და სოციალური დაცვის სამინისტრო	2,642,784	2,785,000	76.7%	2,881,000	96,000	3.4%
36 00	საქართველოს ენერჯეტიკის სამინისტრო	168,660	114,300	87.9%	114,300	0	0.0%
37 00	საქართველოს სოფლის მეურნეობის სამინისტრო	265,756	267,450	76.0%	262,450	-5,000	-1.9%
38 00	საქართველოს გარემოსა და ბუნებრივი რესურსების დაცვის სამინისტრო	32,385	36,570	68.8%	36,570	0	0.0%
39 00	საქართველოს სპორტისა და ახალგაზრდობის საქმეთა სამინისტრო	90,682	69,800	106.9%	69,800	0	0.0%
40 00	საქართველოს სახელმწიფო დაცვის სპეციალური სამსახური	50,171	54,050	72.0%	54,050	0	0.0%
41 00	საქართველოს სახალხო დამცველის აპარატი	3,518	4,000	87.1%	4,000	0	0.0%
42 00	სსიპ – საზოგადოებრივი მაუწყებელი	38,182	40,820	77.7%	40,820	0	0.0%
43 00	სსიპ – კონკურენციის სააგენტო	423	1,900	38.7%	1,900	0	0.0%
44 00	სამხრეთ ოსეთის ადმინისტრაცია	3,480	3,500	82.3%	3,500	0	0.0%
45 00	საქართველოს საპატრიარქო	25,631	25,000	81.4%	25,000	0	0.0%
46 00	სსიპ – ლევან სამხარაულის სახელობის სასამართლო ექსპერტიზის ეროვნული ბიურო	3,500	3,500	85.7%	3,500	0	0.0%
47 00	სსიპ – საქართველოს სტატისტიკის ეროვნული სამსახური – საქსტატი	14,949	8,900	75.8%	8,900	0	0.0%

ორგანიზ. კოდი	დასახელება	2014 წელი ფაქტი	2015 წელი გეგმა	2015 წ. 9 თვის შესრულება/ 2015 წ. გეგმასთან	2015 წელი პროექტი	2015 წ. პროექტი / 2015 წ. გეგმა	
						სხვაობა	%-ლი ცვლილება
48 00	სსიპ - საქართველოს დაზღვევის სახელმწიფო ზედამხედველობის სამსახური	1,230	1,300	67.8%	1,300	0	0.0%
49 00	სსიპ - საქართველოს ეროვნული საინვესტიციო სააგენტო	2,254	2,300	50.6%	2,300	0	0.0%
50 00	სსიპ - საჯარო სამსახურის ბიურო	726	1,200	61.2%	1,200	0	0.0%
51 00	პერსონალურ მონაცემთა დაცვის ინსპექტორის აპარატი	588	1,450	107.1%	1,450	0	0.0%
52 00	საქართველოს სავაჭრო-სამრეწველო პალატა	3,656	500	199.6%	500	0	0.0%
53 00	სსიპ - იურიდიული დახმარების სამსახური	2,949	4,500	68.3%	4,500	0	0.0%
54 00	სსიპ - ვეტერანების საქმეთა სახელმწიფო სამსახური	1,889	7,450	53.2%	7,450	0	0.0%
55 00	სსიპ - რელიგიის საკითხთა სახელმწიფო სააგენტო	2,238	4,200	67.5%	4,200	0	0.0%
56 00	სსიპ - საქართველოს ფინანსური მონიტორინგის სამსახური	0	2,150	36.2%	2,150	0	0.0%
57 00	ა(ა)იპ - საქართველოს სოლიდარობის ფონდი	59	260	58.1%	260	0	0.0%
58 00	საერთო სახელმწიფოებრივი მნიშვნელობის გადასახდელები	1,848,467	2,185,638	67.8%	2,200,638	15,000	0.7%
59 00	საქართველოს სახელმწიფო უსაფრთხოებისა და კრიზისების მართვის საბჭოს აპარატი	0	4,567	53.8%	4,567	0	0.0%
60 00	სახელმწიფო უსაფრთხოების სამსახური	0	36,000	38.8%	36,000	0	0.0%
61 00	სსიპ - განათლების საერთაშორისო ცენტრი	0	5,768	51.1%	5,768	0	0.0%